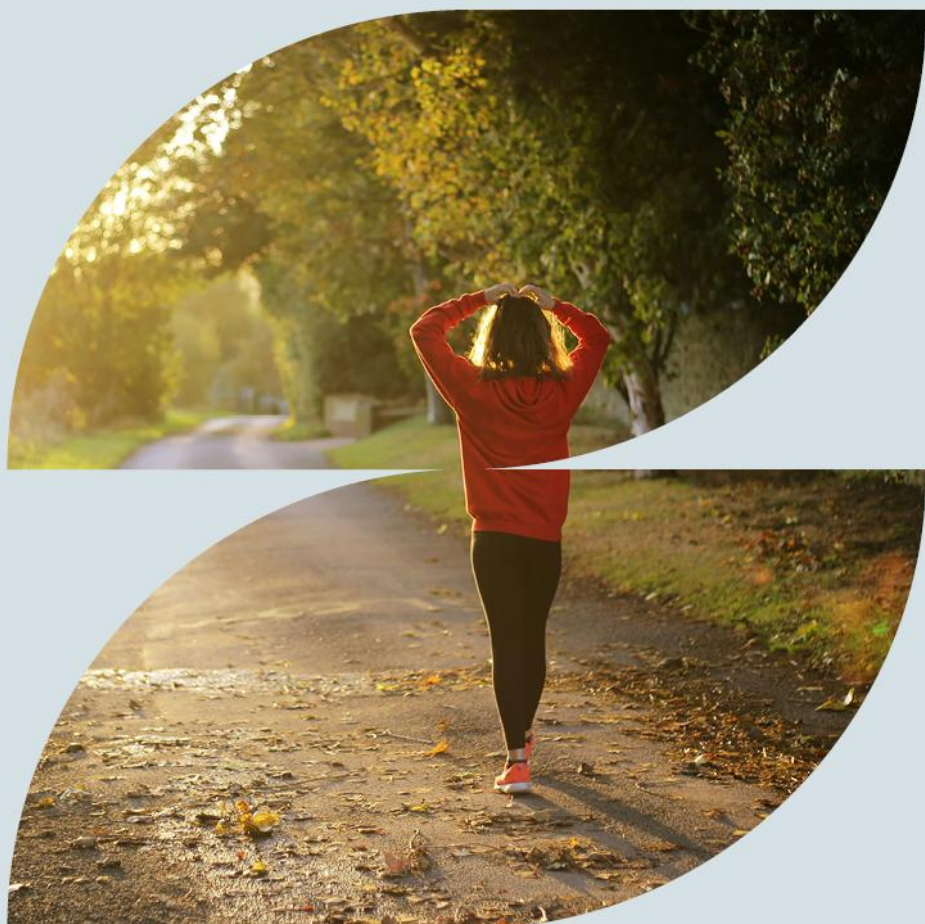


## **ŽIRMŪNŲ (NĖRIES UPĖS) MAUDYKLOS VANDENS CHARAKTERISTIKA**

Vilnius, 2025



---

Rengėjas Higienos instituto Profesinės ir aplinkos sveikatos centras

---

Higienos institutas, Studentų g. 45A, LT-08107 Vilnius  
Tel. +370 5 262 4583, faks. +370 5 262 4663, el. paštas institutas@hi.lt  
[Facebook](#)   [LinkedIn](#)   [Youtube](#)

## ŽIRMŪNŲ (NERIES UPĖS) MAUDYKLA

1 lentelė. Maudyklos vandens identifikavimo duomenys

Eil. Nr.	Parametro pavadinimas	Privaloma, rekomenduojama, laisvai pasirenkama	Pastabos
1.	Maudyklos identifikavimo kodas	Privaloma	LT00A13120100011
2.	Maudyklos pavadinimas	Privaloma	Žirmūnų
3.	Sutrumpintas maudyklos pavadinimas	Laisvai pasirenkama	Žirmūnų

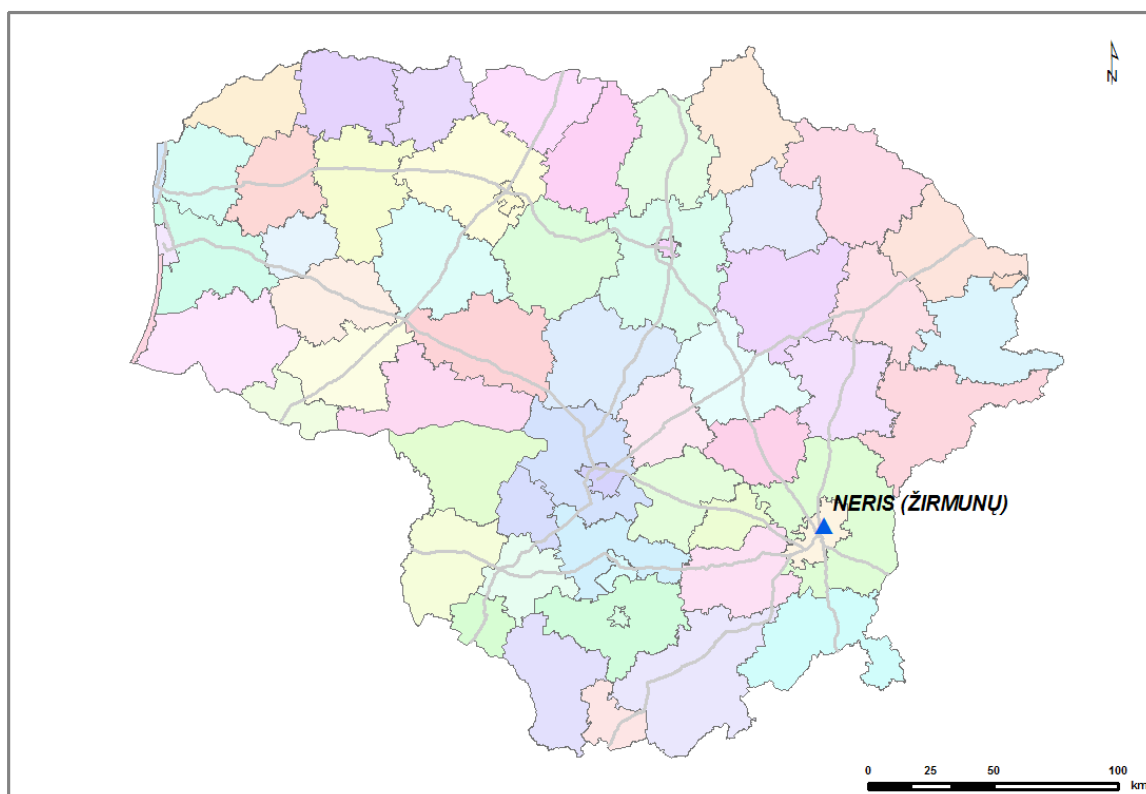
2 lentelė. Informacija apie administruojančią paplūdimį instituciją, Sveikatos apsaugos ministerijos paskirtą kompetentingą instituciją, charakteristikų peržiūrą

Eil. Nr.	Parametro pavadinimas	Privaloma, rekomenduojama, laisvai pasirenkama	Pastabos
1.	Savivaldybės institucijos ir jai pavaldžios įstaigos, atliekančios jai pavestas administravimo funkcijas, pavadinimas ir kontaktinė informacija	Laisvai pasirenkama	UAB „Grinda“ Teritorijų priežiūros komandos projektų vadovas Ernestas Aliejūnas Tel. +37068631638 <a href="mailto:e.alejunas@grinda.lt">e.alejunas@grinda.lt</a> <a href="mailto:info@grinda.lt">info@grinda.lt</a>
2.	Kompetentingos institucijos pavadinimas	Privaloma	Higienos institutas
3.	Kompetentingos institucijos kontaktinė informacija	Privaloma	Higienos instituto Profesinės ir aplinkos sveikatos centro, Aplinkos sveikatos skyriaus vadovė Gražvydė Norkienė, Studentų 45A, LT-08107, Vilnius Tel. <a href="tel:+37060808776">+370 608 08 776</a> El. p. <a href="mailto:grazvyde.norkiene@hi.lt">grazvyde.norkiene@hi.lt</a>
4.	Paskutinis maudyklos vandens charakteristikų atnaujinimas	Privaloma	2025 m.
5.	Numatomas maudyklos vandens charakteristikų atnaujinimas	Privaloma	Maudyklos vandens charakteristika bus atnaujinta tuo atveju, jei pasikeis vandens kokybė: kokybė taps nebe puiki, o tik gera, patenkinama ar prasta.
6.	Maudyklos vandens charakteristikų atnaujinimo priešastys	Privaloma	Lietuva Europos Bendrijų Komisijai teikia ataskaitas pagal 2006/7/EB direktyvos reikalavimus. 2020-2022 m. vandens kokybė atitiko puikios kokybės reikalavimus, 2023 - 2025 m. - geros kokybės reikalavimus.

3 lentelė. Informacija apie maudyklos lokalizacijos vietą šalyje

<b>Eil. Nr.</b>	<b>Parametro pavadinimas</b>	<b>Privaloma, rekomenduojama, laisvai pasirenkama</b>	<b>Pastabos</b>
1.	Paplūdimio valdymo forma	Laisvai pasirenkama	Viešas
2.	Valstybė	Privaloma	Lietuva
3.	Apskritis, rajonas	Privaloma	Vilniaus
4.	Savivaldybė	Privaloma	Vilniaus miesto
5.	Kitas administracinis vienetas (seniūnija)	Laisvai pasirenkama	Vilniaus miesto
6.	Upės, ežero, priekrantės ar tarpinių vandenų pavadinimas	Privaloma	Neries mažųjų intakų pabaseinis
7.	Lokalizacijos vieta šalies teritorijoje	Privaloma	Mažas scheminis šalies žemėlapis, paplūdimys pažymimas tašku ar trikampi

### **ŽIRMŪNŲ (NERIES UPĖS) MAUDYKLOS LOKALIZACIJOS VIETA LIETUVOJE**



4 lentelė. Informacija apie maudyklos vandens stebėjimo vietą

Eil. Nr.	Parametro pavadinimas	Privaloma, rekomenduojama, laisvai pasirenkama	Pastabos
1.	Maudyklos vandens stebėjimo vieta	Privaloma	X=54,7235 Y=25,3126
2.	Paplūdimio panoraminė nuotrauka jpg formatu	Rekomenduojama	

## ŽIRMŪNŲ (NERIES UPĖS) MAUDYKLA











5 lentelė. Paplūdimio aprašomoji informacija

<b>Eil. Nr.</b>	<b>Parametro pavadinimas</b>	<b>Privaloma, rekomenduojama, laisvai pasirenkama</b>	<b>Pastabos</b>
1.	Paplūdimyje esančios kitos funkcinės zonos	Laisvai pasirenkama	Yra 1 kilnojamoji prieplauka (lieptas), 5 persirengimo kabinos, gelbėjimo stotis ir pirmosios medicininės pagalbos priemonės, paplūdimio gultai, skėčiai nuo saulės, hamakai, dviračių stovai, geriamojo vandens prieiga, kepsninės, iškylių stalai (stalas su 2 suolais), iškylių stalai pritaikyti neįgaliesiems (stalas su vienu suolu), bibliotekėlė, lauko treniruokliai, moderni paplūdimio tinklinio aikštelė, vaikų žaidimo aikštelė, informaciniai ženklai.
2.	Dušai, tualetai	Laisvai pasirenkama	Dušai - 2 vienetai, konteineriniai tualetai - 3 vietų
3.	Vietos, tiesiogiai susijusios su galimu taršos patekimu	Laisvai pasirenkama	-
4.	Atliekų tvarkymas ir šalinimas	Laisvai pasirenkama	Yra 10 po 0,75 m <sup>3</sup> talpos šiukšliadėžių, kurios valomos kiekvieną dieną, 1,1 m <sup>3</sup> talpos mišrių atliekų surinkimo konteineriai ir atliekų rūšiavimo konteineriai. Atliekų surinkimą ir išvežimą pagal poreikį užsako paplūdimį eksploatuojanti organizacija - UAB „Grinda“.
5.	Draudimas ar leidimas į paplūdimį vestis naminius gyvūnus	Laisvai pasirenkama	Į paplūdimį draudžiama vestis naminius gyvūnus
6.	Maksimalus lankytojų skaičius sezono didžiausios apkrovos metu esant palankiausioms oro sąlygoms	Rekomenduojama	Apie 1100 žmonių.

6 lentelė. Informacija apie paplūdimio fizines ir geografines savybes

<b>Eil. Nr.</b>	<b>Parametro pavadinimas</b>	<b>Privaloma, rekomenduojama, laisvai pasirenkama</b>	<b>Pastabos</b>
1.	Maudyklos pakrantės struktūra	Rekomenduojama	Pakrantė natūrali: smėlis, vietomis veja.
2.	Paplūdimio struktūros aprašymas	Rekomenduojama	Paplūdimys ir jo pakrantės struktūra pusiau natūrali: smėlis, vietomis veja, medžiai, netanki po vandeniu esanti augmenija. Sezono metu maudykla nuolat valoma nuo augmenijos.
3.	Paplūdimio ilgis	Rekomenduojama	Apie 150 m
4.	Vidutinis maudyklos vandens gylis	Laisvai pasirenkama	1,0 m
5.	Maksimalus maudyklos vandens gylis	Laisvai pasirenkama	Iki 1,6 m

7 lentelė. Hidrologinė informacija

<b>Eil. Nr.</b>	<b>Parametro pavadinimas</b>	<b>Privaloma, rekomenduojama, laisvai pasirenkama</b>	<b>Pastabos</b>
1.	Vidutinis metinis kritulių kiekis pabaseinyje	Laisvai pasirenkama	627 mm
2.	Mėnuo, kurio metu iškrinta didžiausias kritulių kiekis	Laisvai pasirenkama	Liepa (07)
3.	Mėnuo, kurio metu iškrinta mažiausias kritulių kiekis	Laisvai pasirenkama	Kovas (03)
4.	Lietaus kiekis pabaseinyje ar įtakos zonoje	Laisvai pasirenkama	627 mm
5.	Žemiausias pabaseinio taškas nuo jūros lygio	Laisvai pasirenkama	-
6.	Vidutinis metinis debitas pabaseinyje	Laisvai pasirenkama	87,1 mm
7.	Mėnuo, kurio metu yra didžiausias debitas pabaseinyje	Laisvai pasirenkama	Balandis (04)
8.	Mėnuo, kurio metu yra mažiausias debitas pabaseinyje	Laisvai pasirenkama	Rugpjūtis (08)

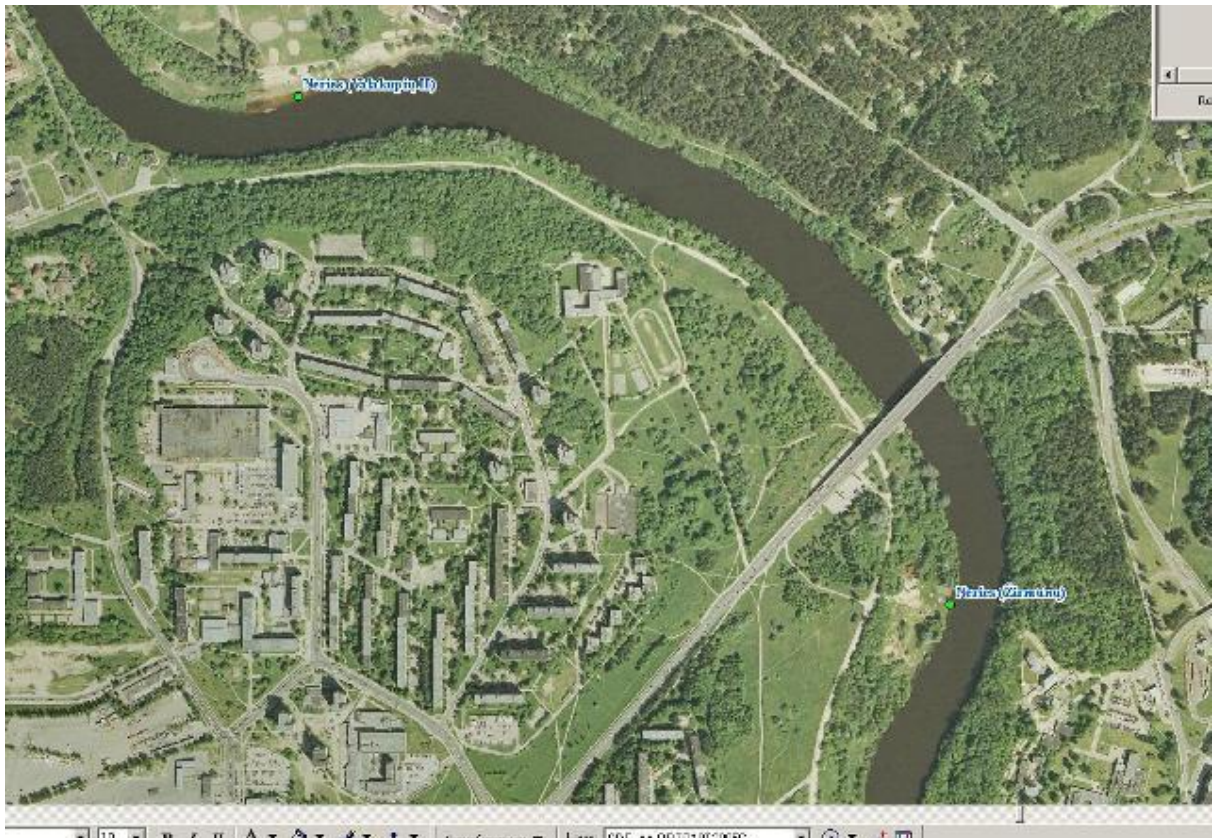
8 lentelė. Upių baseino rajono, upės baseino, pabaseinio, vandens telkinio identifikavimo, ekologinės būklės, tipologijos ir kita tiesiogiai su maudykla susijusi informacija

<b>Eil. Nr.</b>	<b>Parametro pavadinimas</b>	<b>Privaloma, rekomenduojama, laisvai pasirenkama</b>	<b>Pastabos</b>
1.	Upių baseinų rajono identifikavimo kodas	Rekomenduojama	LT1100
2.	Upių baseinų rajono pavadinimas	Rekomenduojama	Nemuno
3.	Upės baseino identifikavimo kodas	Rekomenduojama	LT1100
4.	Upės baseino pavadinimas	Rekomenduojama	Nemuno
5.	Upės pabaseinio identifikavimo kodas	Rekomenduojama	LT111200000
6.	Upės pabaseinio pavadinimas	Rekomenduojama	Neris
7.	Vandens telkinio identifikavimo kodas	Rekomenduojama	20100011
8.	Vandens telkinio pavadinimas	Rekomenduojama	Neris
9.	Vandens telkinio, kuriame yra maudykla, tipologijos aprašymas	Laisvai pasirenkama	5 tipas
10.	Vandens telkinio, kuriame yra maudykla, ekologinė būklė	Laisvai pasirenkama	Ekologinė būklė vidutinė. Rizikos grupei priskirtas vandens telkinys. Pagal stebėsenos duomenis, BDS7 koncentracija neatitinka geros ekologinės būklės reikalavimų. Aptikta didžiausias leidžiamas normas viršijanti pavojingų arba prioritetinių pavojingų medžiagų koncentracija.
11.	Paviršinio vandens telkinio, kurio įtakos zonoje yra maudykla ir galinčio būti taršos šaltiniu, tipologijos aprašymas	Laisvai pasirenkama	Naudojami direktyvos 2000/60/EB ataskaitos duomenys
12.	Paviršinio vandens telkinio, kurio įtakos zonoje yra maudykla ir galinčio būti taršos šaltiniu, ekologinė būklė	Laisvai pasirenkama	Naudojami direktyvos 2000/60/EB ataskaitos duomenys
13.	Vandens pasikeitimo trukmė	Laisvai pasirenkama	Nurodomas dienų skaičius
14.	Potvynio (ir atoslūgio) ribos	Laisvai pasirenkama	Nurodoma metrais
15.	Paros vandens lygio svyravimai	Laisvai pasirenkama	Nurodoma metrais
16.	Maudyklos vandens temperatūra	Laisvai pasirenkama	Vandens temperatūra maudyklos vandens mėginio ėmimo metu (minimali, maksimali ar vidutinė vertė, apskaičiuotos remiantis paskutinių 4 maudymosi sezonų duomenimis).





9 lentelė. Vaizdinė informacija apie maudyklą

Eil. Nr.	Parametro pavadinimas	Privaloma, rekomenduojama, laisvai pasirenkama	Pastabos
1.	Ortofotografinis maudyklos vandens žemėlapis	Privaloma	Žemėlapis, kuriame pažymėti ir maudyklos vandens kontūrai, ir stebėjimo taškas
2.	Hidrologinių duomenų žemėlapis	Laisvai pasirenkama	Jei yra galimybė, hidrologiniai duomenys pateikiami žemėlapyje

## ŽIRMŪNŲ (NERIES UPĖS) MAUDYKLOS STEBĖSENOS VIETA



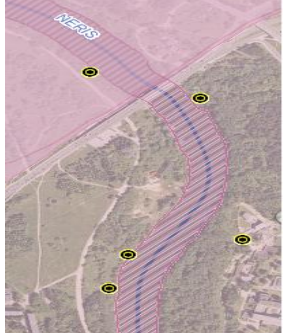
## INFORMACIJA APIE MAUDYKLOS VANDENS KOKYBĖS REZULTATUS

<b>Vadovaujantis 2006/7/EB direktyvos nuostatomis</b>	
	- puiki kokybė;
	- gera kokybė;
	- patenkinama kokybė;
	- prasta kokybė.

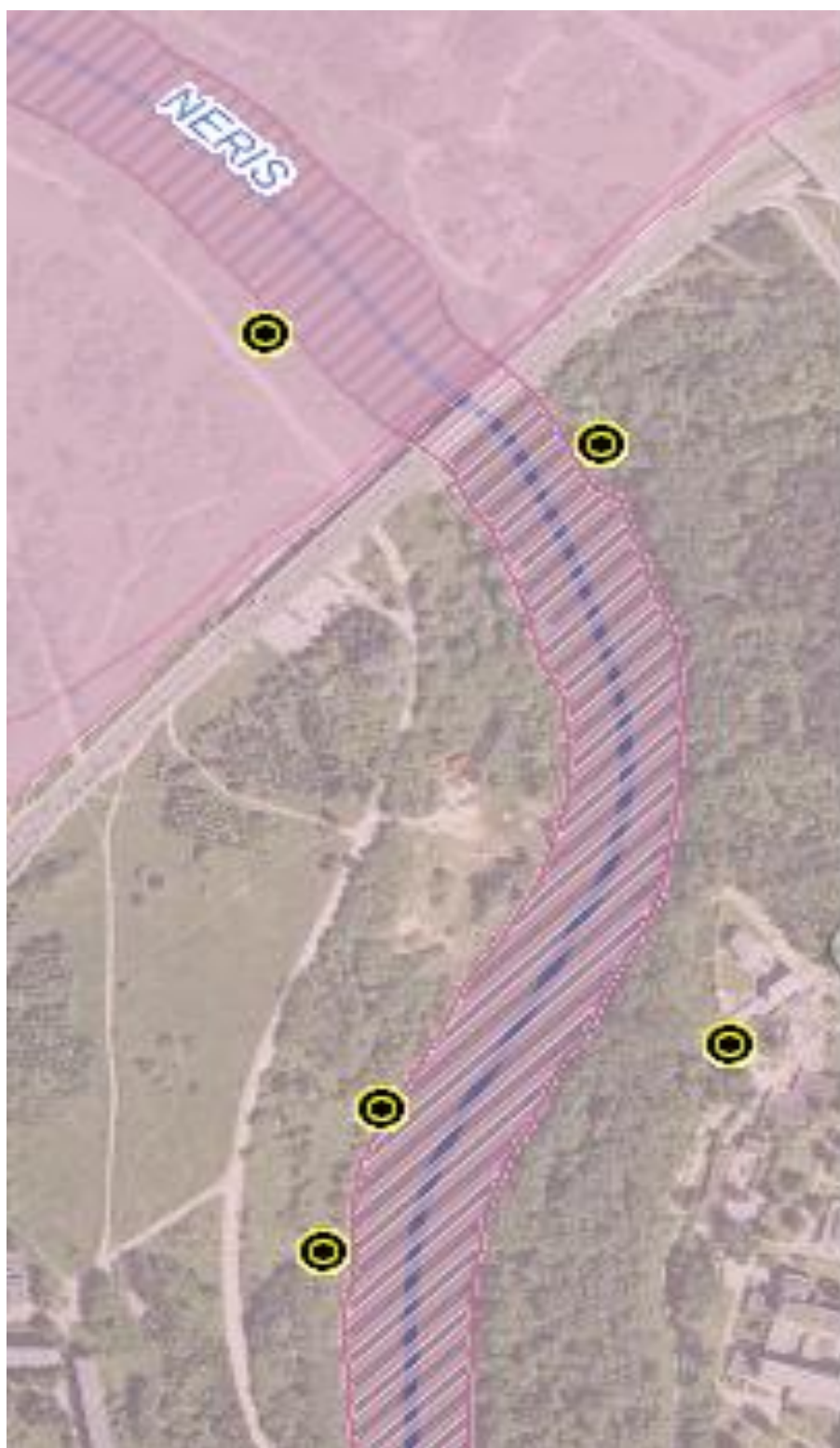
10 lentelė. Maudyklos vandens kokybės vertinimas simboliais



2012 m.	2013 m.	2014 m.	2015 m.	2016 m.	2017 m.	2018 m.
						
2019 m.	2020 m.	2021 m.	2022 m.	2023 m.	2024 m.	2025 m.
						

11 lentelė. Informacija apie maudyklos vandeniui poveikį darančius taršos šaltinius

<b>Eil. Nr.</b>	<b>Parametro pavadinimas</b>	<b>Privaloma, rekomenduojama, laisvai pasirenkama</b>	<b>Pastabos</b>
1.	Poveikio zona	Rekomenduojama	Nuotekų išleistuvas - kodas 130043 (Nr. 3), 130017 (Nr. 2), pavadinimas - Neris (Neries mažųjų intakų (su Nerimi) baseinas), nuotekų tipas - paviršinės (lietaus) nuotekos.
2.	Sutelktosios taršos šaltiniai poveikio zonoje	Privaloma	Nuotekų išleistuvas - kodas 130043 (Nr. 3), 130017 (Nr. 2), pavadinimas - Neris (Neries mažųjų intakų (su Nerimi) baseinas), nuotekų tipas - paviršinės (lietaus) nuotekos.
3.	Pasklidosios taršos šaltiniai poveikio zonoje	Privaloma	Nėra
4.	Kiti esantys poveikio zonoje paviršiniai vandens telkiniai, kurie išsidėstę maudyklos vandens aukštupyje ir gali būti taršos šaltiniai	Privaloma	Nėra
5.	Žemėlapis, vaizduojantis poveikio zonoje esančius sutelktosios ir pasklidosios taršos šaltinius, taip pat paviršinius vandens telkinius, galinčius turėti įtakos maudyklos vandens kokybei	Rekomenduojama	
6.	Žemės naudojimas įtakos zonoje	Laisvai pasirenkama	-
7.	Taršos šaltinių įvertinimas dėl jų galimo neigiamo poveikio maudyklos vandens kokybei	Privaloma	Tikėtinos kelios taršos priežastys: - kaitra, kuri sudaro palankias sąlygas žydėti vandeniui ir daugintis bakterijoms, - liūtytis, nuplaunančios fekalijas iš kanalizacijos vamzdžių ir kitus nešvarumus į vandenį, - didelis lankytojų skaičius. Per 4 pastaruosius metus paplūdimio maudykloje neužfiksuota trumpalaikės taršos atvejų.

## ŽEMĖLAPIS, VAIZDUOJANTIS POVEIKIO ZONOJE ESANČIUS SUTELKTOSIOS TARŠOS ŠALTINIUS



-  saugomos teritorijos
-  išleistuvai

12 lentelė. Informacija apie melsvadumblių ir didžiųjų dumblių ir (arba) jūrinio fitoplanktono poveikį maudyklos vandeniui

<b>Eil. Nr.</b>	<b>Parametro pavadinimas</b>	<b>Privaloma, rekomenduojama, laisvai pasirenkama</b>	<b>Pastabos</b>
1.	Fosforo ir azoto kiekio, vandens skaidrumo, ir (arba) melsvadumblių, didžiųjų dumblių, jūrinio fitoplanktono pastarųjų penkerių metų stebėsenos	Rekomenduojama	Fosforo, azoto kiekiai nebuvo tiriami, buvo atliekama melsvadumblių vizuali stebėseną.
2.	Eutrofikacijos galimybė maudyklos vandenyje	Rekomenduojama	Eutrofikacijos poveikio nulemta maudyklos vandens kokybė: gamtinės kilmės, ar žmogaus poveikio rezultatas.
3.	Melsvadumblių, didžiųjų dumblių ir (arba) jūrinio fitoplanktono išplitimo tendencijos įvertinimas	Privaloma	Melsvadumblių išplitimo nebuvo pastebėta.

13 lentelė. Informacija apie numatomą trumpalaikę taršą ir jos valdymo priemonės

Eil. Nr.	Parametro pavadinimas	Privaloma, rekomenduojama, laisvai pasirenkama	Pastabos
1.	Numatomas trumpalaikės taršos pobūdis, dažnumas ir tęstinumas	Privaloma	<p>Trumpalaikė tarša galima liūčių metu, bet liūtims pasibaigus, tarša išnyksta per 1-2 paras.</p> <p>Trumpalaikė tarša nustatyta 2023-06-19 ir 2023-06-22: atlikti vandens tyrimai neatitiko Lietuvos higienos normos HN 92:2018 „Paplūdimiai ir jų maudyklų vandens kokybė“ reikalavimų.</p> <p>2024-06-19 žarninių lazdelių (e. coli) ir žarninių enterokokų kolonijas sudarančių vienetų skaičius viršijo leistiną normą ir neatitiko Lietuvos higienos normos HN 92:2018 „Paplūdimiai ir jų maudyklų vandens kokybė“ reikalavimų.</p>
2.	Valdymo priemonės trumpalaikės taršos atveju ir asmens, atsakingo už šių priemonių vykdymą, kontaktai	Privaloma	<p>Visuomenės informavimas ir draudimas laikinai maudytis užfiksavus trumpalaikę taršą. Vandens kokybės tyrimų rezultatai pateikiami informaciniame stende, internete, vietinėje spaudoje.</p> <p>Atsakingas asmuo: UAB „Grinda“ Teritorijų priežiūros komandos projektų vadovas Ernestas Aliejūnas Tel. +370 686 31638 <a href="mailto:e.alejunas@grinda.lt">e.alejunas@grinda.lt</a> <a href="mailto:info@grinda.lt">info@grinda.lt</a></p>
3.	Detali informacija apie užsitęsusios taršos priežastis ir valdymo priemonės bei jų vykdymo terminus	Privaloma	Esant ilgalaikei taršai būtų uždraustas paplūdimio eksploatavimas, sudaryta tarpžinybinė komisija taršos priežastims nustatyti, vykdoma stebėseną.