

PATVIRTINTA

Raseinių rajono savivaldybės tarybos

2026 m. kovo d. sprendimu Nr.

**RASEINIŲ RAJONO SAVIVALDYBĖS VISUOMENĖS SVEIKATOS
STEBĖSENOS 2024 M. ATASKAITA**

TURINYS

<u>IVADAS</u>	3
<u>1. DEMOGRAFINĖ SITUACIJA</u>	4
<u>2. BENDROJI DALIS</u>	9
<u>2.1. Pagrindinių stebėsenos rodiklių savivaldybėje analizė ir interpretavimas („šviesoforas“) ..</u>	9
<u>3. SPECIALIOJI DALIS</u>	15
<u>3.1. Savivaldybės prioritetinių problemų analizė</u>	15
<u>3.1.1. Asmenų, žuvusių ar sunkiai sužalotų dėl nelaimingų atsitikimų darbe, skaičius 10 000 darbingo amžiaus gyventojų</u>	15
<u>3.1.2. Darbingo amžiaus asmenų, pirmą kartą pripažintų neįgaliais, skaičius 10 000 gyventojų</u>	17
<u>3.1.3. Mirtingumas nuo cerebrovaskulinių ligų rodiklis (I60-I69) 100 000 gyventojų</u>	19
<u>4. SAVIVALDYBĖS MOKINIŲ GYVENSENOS STEBĖSENOS RODIKLIAI</u>	22
<u>5. IŠVADOS</u>	24
<u>6. REKOMENDACIJOS</u>	26

ĮVADAS

Visuomenės sveikatos stebėseną Raseinių rajono savivaldybėje vykdoma remiantis Bendraisiais savivaldybių visuomenės sveikatos stebėsenos nuostatais, patvirtintais Lietuvos Respublikos sveikatos apsaugos ministro 2003 m. rugpjūčio 11 d. įsakymu Nr. V-488 „Dėl Bendrųjų savivaldybių visuomenės sveikatos stebėsenos nuostatų patvirtinimo“. Pateikiami rodikliai atspindi, kaip įgyvendinami Lietuvos sveikatos 2014 – 2025 m. strategijos (LSS) tikslai ir jų uždaviniai. Visuomenės sveikatos stebėsenos savivaldybėje tikslas – nuolat rinkti, analizuoti ir interpretuoti visuomenės sveikatą apibūdinančius rodiklius bei tinkamai informuoti savivaldybės politikus, siekiant efektyvaus valstybinių (valstybės perduotų savivaldybėms) bei savarankiškų visuomenės sveikatos priežiūros funkcijų įgyvendinimo savivaldybės teritorijoje. Raseinių rajono savivaldybės visuomenės sveikatos stebėsenos ataskaitos tikslas – pateikti pagrindinius savivaldybės gyventojų sveikatą atspindinčius rodiklius, jų dinamiką ir jų pagrindu pateikti rekomendacijas bei prioritetines kryptis savivaldybės plėtros plano siekiniams, strateginio veiklos plano priemonėms. Ataskaita parengta naudojantis viešai prieinamais sveikatos statistikos duomenų šaltiniais:

- Valstybės duomenų agentūros rodiklių duomenų baze;
- Visuomenės sveikatos stebėsenos informacinė sistema;
- Mirties atvejų ir jų priežasčių valstybės registru;
- Higienos instituto Sveikatos statistikos duomenų portalu.

Pažymėtina, kad viešai tiekiamo geriamojo vandens ir nuotekų tvarkymo paslaugų prieinamumo vartotojams duomenis teikia Raseinių rajono savivaldybės valdoma įmonė UAB „Raseinių vandenys“. Įmonė nurodė neturinti procentinių rodiklių, todėl ataskaitoje pateikti tik absoliutūs duomenys, kurie nelyginami su kitų savivaldybių rodikliais.

1. DEMOGRAFINĖ SITUACIJA

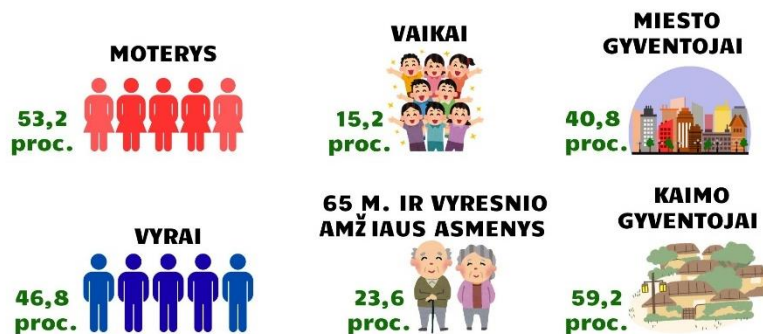
2024 metų pradžioje Raseinių rajono savivaldybėje gyvenamąją vietą buvo deklaravę 29774 gyventojai. Palyginti su 2023 m. pradžios duomenimis, 2024 m. pradžioje gyventojų skaičius sumažėjo 393 asmenimis. Analizuojant gyventojų skaičiaus pokytį per vienerius metus pagal lytį ir gyvenamąją vietą, moterų skaičius sumažėjo 295 asmenimis, o vyrų – 98, kaimo gyventojų skaičius sumažėjo 243 asmenimis, o miesto gyventojų sumažėjo – 150. Analizuojant gyventojų skaičiaus pokytį per vienerius metus pagal amžiaus grupes nustatyta, kad gyventojų skaičius 0–17 m., 18–44 m. ir 45–64 m. amžiaus grupėse sumažėjo, o 65 metų ir vyresnių – padidėjo 89 asmenimis (1 lentelė).

1 lentelė. Raseinių rajono savivaldybės nuolatinių gyventojų skaičius metų pradžioje pagal lytį, gyvenamąją vietą, amžiaus grupes 2016–2024 m.

	2016 m.	2017 m.	2018 m.	2019 m.	2020 m.	2021 m.	2022 m.	2023 m.	2024 m.
Iš viso	34816	33945	32959	32373	31729	31192	30620	30167	29774
<i>Pagal lytį</i>									
Vyrai	16251	15890	15434	15099	14809	14533	14263	14038	13940
Moterys	18565	18055	17525	17274	16920	16659	16357	16129	15834
<i>Pagal gyvenamąją vietą</i>									
Miestas	13788	13451	13097	12950	12847	12608	12307	12298	12148
Kaimas	21028	20494	19862	19423	18882	18584	18313	17869	17626
<i>Pagal amžiaus grupes</i>									
0-17 m.	6138	5926	5644	5395	5265	4996	4801	4685	4525
18-44 m.	11066	10476	9904	9586	9169	9551	9337	9122	9006
45-64 m.	10187	10185	10230	10208	10294	9680	9585	9416	9210
65+ m.	7425	7358	7181	7184	7001	6965	6897	6944	7033

Šaltinis: Valstybės duomenų agentūra, Raseinių rajono savivaldybės visuomenės sveikatos biuro skaičiavimai

Raseinių rajono savivaldybėje moterys sudarė didesnę gyventojų dalį negu vyrai: 2024 m. pradžioje moterys sudarė 53,2 proc. visų gyventojų, o vyrai – 46,8 proc. Pagal gyvenamąją vietą didesnė dalis gyventojų gyvena kaime – 59,2 proc., tuo tarpu miesto gyventojai sudarė 40,8 proc. visų rajono gyventojų. Raseinių rajono savivaldybėje vaikai sudaro mažesnę gyventojų dalį negu 65 m. ir vyresnio amžiaus gyventojai: 2024 m. pradžioje vaikai sudarė 15,2 proc. visų gyventojų, o 65 m. ir vyresnio amžiaus asmenys – 23,6 proc. (1 pav.).



1 pav. Raseinių

savivaldybės nuolatinių gyventojų pasiskirstymas 2024 m. pradžioje

rajono

Šaltiniai: Valstybės duomenų agentūra, Raseinių rajono savivaldybės visuomenės sveikatos biuro skaičiavimai.

Raseinių rajone stebima neigiama natūrali gyventojų kaita – 2024 m.

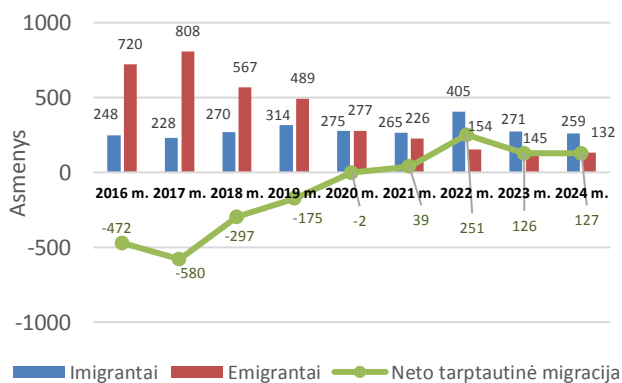
gimė 173, o mirė 495 asmenys

2020 m. prasidėjus COVID-19 ligos pandemijai, atotrūkis tarp Raseinių r. savivaldybės gimusiųjų ir mirusiųjų itin išaugo. Lyginant su 2023 m., 2024 m. gimusiųjų padaugėjo 11 asmenimis, o mirusiųjų sumažėjo 7 asmenimis (2 pav.).

Nuo 2021 m. Raseinių rajono savivaldybėje stebima teigiama neto tarptautinė migracija, t. y. imigrantų daugiau nei emigrantų. 2024 m., palyginti su 2023 m., imigrantų skaičius sumažėjo 12 asmenų, o emigrantų – 13 asmenų (3 pav.).

Raseinių rajono savivaldybėje neto vidaus migracija išlieka neigiama, t. y. daugiau gyventojų išvyksta į kitas savivaldybes nei atvyksta. 2024 m., palyginti su 2023 m., į Raseinių rajono savivaldybę atvykusiųjų iš kitų savivaldybių skaičius sumažėjo 6 asmenimis, o išvykusiųjų – 74 asmenimis (4 pav.).

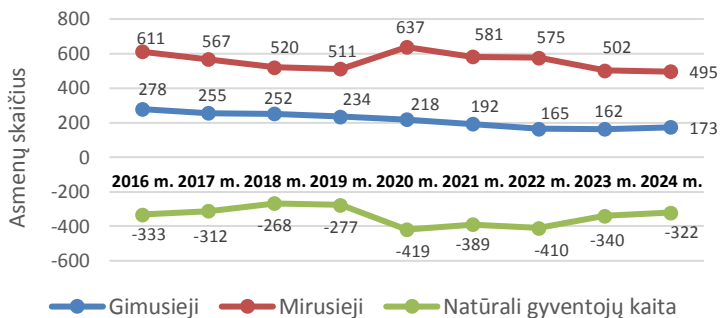
2024 m. Raseinių rajono savivaldybėje buvo teigiama neto tarptautinė migracija: imigravo 259 asmenys, emigravo 132.



Šaltinis: Valstybės duomenų agentūra.

Raseinių rajono savivaldybė pagal vidutinę tikėtiną gyvenimo trukmę patenka į Lietuvos vidurkį.

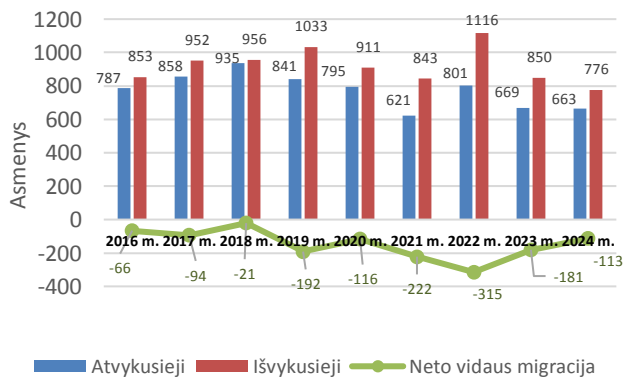
2024 m. Raseinių rajono savivaldybės gyventojų vidutinė tikėtina gyvenimo trukmė siekė 76,1 metų, Lietuvos – 77,6 metų. Palyginti su 2023 m., Raseinių rajono gyventojų vidutinė tikėtina



2 pav. Gimusieji ir mirusieji Raseinių r. savivaldybėje 2016–2024 m.

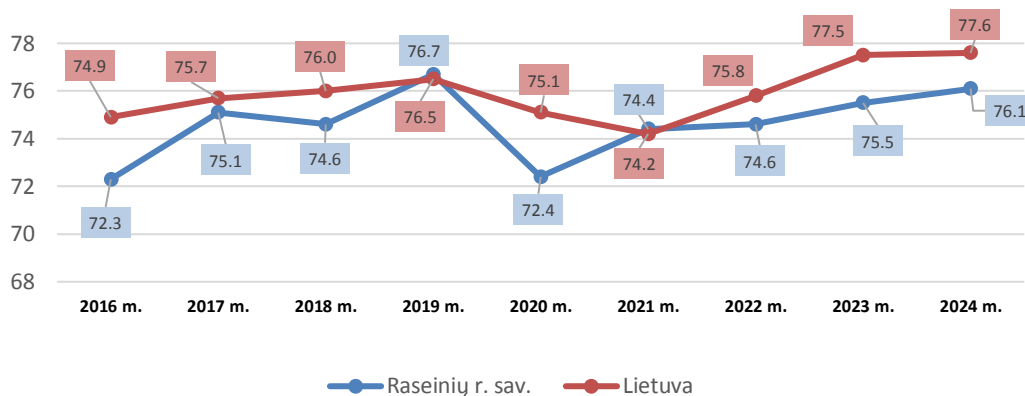
Šaltinis: Valstybės duomenų agentūra.

2024 m. Raseinių rajono savivaldybėje neto vidaus migracija buvo neigiama: atvyko 663 asmenys, išvyko 776 asmenys.



4 pav. Vidaus migracija Raseinių r. savivaldybėje 2016–2024 m.

gyvenimo trukmė pailgėjo nuo 75,5 iki 76,1 metų, o Lietuvos gyventojų – nuo 77,5 iki 77,6 metų (5 pav.).



5 pav. Vidutinė tikėtina gyvenimo trukmė Raseinių r. savivaldybėje ir Lietuvoje 2015–2024 m.

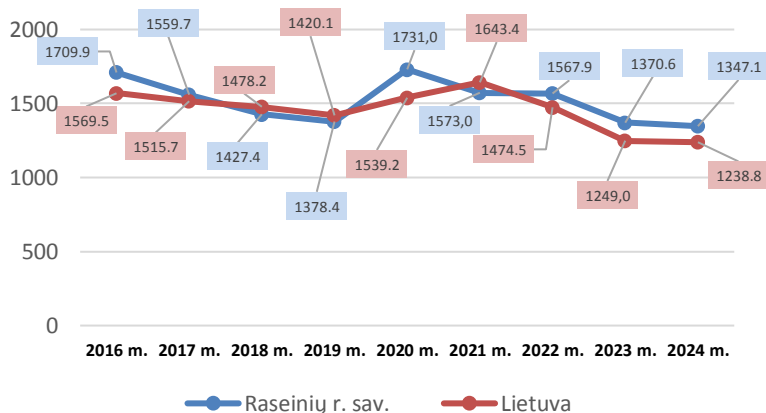
Šaltinis: Visuomenės sveikatos stebėsenos informacinė sistema

Analizuojant santuokų ir ištuokų rodiklius, pastebima, kad 2024 m. Raseinių rajone įregistruotų santuokų skaičius sumažėjo iki 112 (2023 m. – 117), o ištuokų – iki 70 (2023 m. – 85).

Sveikata savivaldybėje.

Raseinių rajono savivaldybės gyventojų standartizuotas mirtingumas 100 000 gyventojų buvo didesnis už Lietuvos vidurkį.

2024 m. Raseinių rajono savivaldybės rodiklis siekė 1347,1 atvejo 100 000 gyventojų ir buvo 1,1 karto didesnis už Lietuvos vidurkį (1238,8 atvejo 100 000 gyventojų) (6 pav.). Nors nuo 2021 m. tiek Raseinių rajone, tiek Lietuvoje stebima mirtingumo mažėjimo tendencija, Raseinių rajone šis rodiklis vis dar išlieka aukštesnis nei šalies vidurkis.



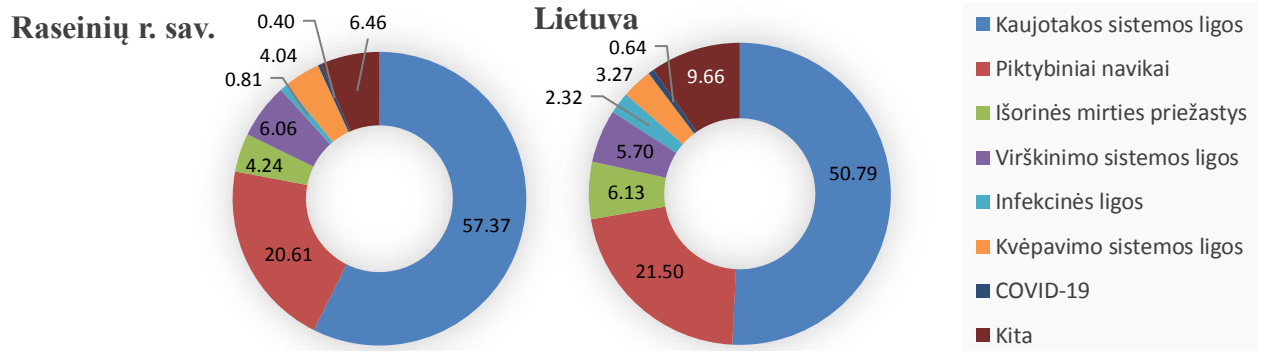
6 pav. Standartizuotas mirtingumas Raseinių r. savivaldybėje ir Lietuvoje 2016–2024 m. (atvejų skaičius 100 000 gyventojų)

Šaltinis: Visuomenės sveikatos stebėsenos informacinė sistema

Vertinant pagal lytį ir gyvenamąją vietą, Raseinių rajono savivaldybėje 2024 m. moterų standartizuoto mirtingumo rodiklis išaugo, o vyrų – nuo 2021 m. mažėjo, tačiau abiejų lyčių rodikliai išliko aukštesni už šalies vidurkį. Per metus užregistruotos 263 moterų ir 232 vyrų mirtys – moterų mirčių buvo 14 daugiau, o vyrų – 21 mažiau nei 2023 m. Kaimo gyventojų mirtingumas išliko didesnis nei miesto, tačiau kaimo rodiklis buvo mažesnis už šalies vidurkį, o miesto – didesnis. Iš viso 2024 m. užfiksuotos 211 miesto ir 284 kaimo gyventojų mirtys.

Raseinių rajono savivaldybės gyventojų, kaip ir Lietuvos gyventojų, pagrindinė mirties priežastis – kraujotakos sistemos ligos.

Antroje vietoje pagal mirtingumo priežastis yra mirtys nuo piktybinių navikų (2024 m. Raseinių r. sav. – 20,61 proc., Lietuvoje – 21,50 proc.). Trečioje vietoje Raseinių rajono savivaldybėje fiksuojamos mirtys nuo virškinimo sistemos ligų (2024 m. – 6,06 proc.), o Lietuvoje – nuo išorinių mirties priežasčių (2024 m. – 6,13 proc.). Tiek Raseinių rajono savivaldybės, tiek Lietuvos gyventojų mirčių nuo COVID-19 ligos dalis sumažėjo (2024 m. Raseinių r. sav. – 0,40 proc., Lietuvoje – 0,64 proc.) (7 pav.).

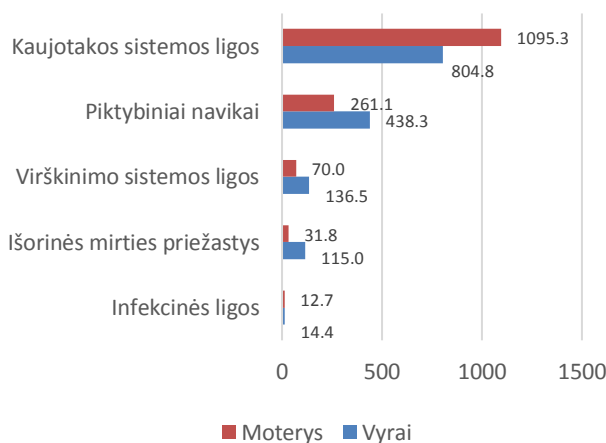


7 pav. Pagrindinės mirties priežastys Raseinių r. savivaldybėje ir Lietuvoje 2024 m. (proc.)

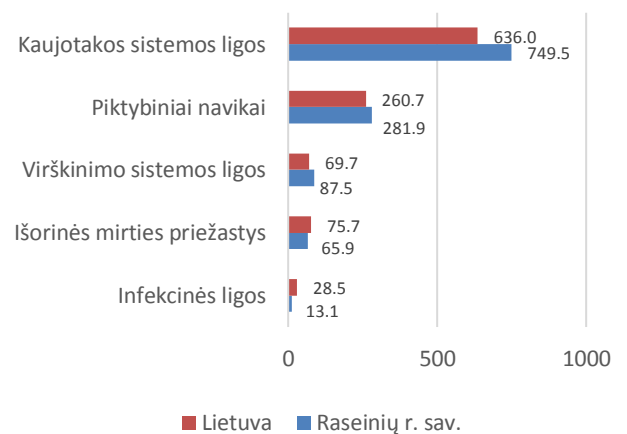
Šaltinis: Higienos instituto Mirties atvejų ir jų priežasčių valstybės registras

Vertinant pagal lytį, kraujotakos sistemos ligos dažniau buvo mirties priežastis moterims, o piktybiniai navikai, virškinimo sistemos ligos ir išorinės priežastys – vyrams (8 pav.).

Raseinių rajono savivaldybėje standartizuotas mirtingumas nuo kraujotakos sistemos ligų, piktybinių navikų ir virškinimo sistemos ligų viršijo Lietuvos vidurkį, o nuo infekcinių ligų ir išorinių mirties priežasčių buvo mažesnis nei šalyje (9 pav.).



8 pav. Mirtingumo rodikliai Raseinių r. savivaldybėje pagal 5 vyraujančias mirties priežastis ir pagal lytį 2024 m. (atvejų skaičius 100 000 gyventojų)

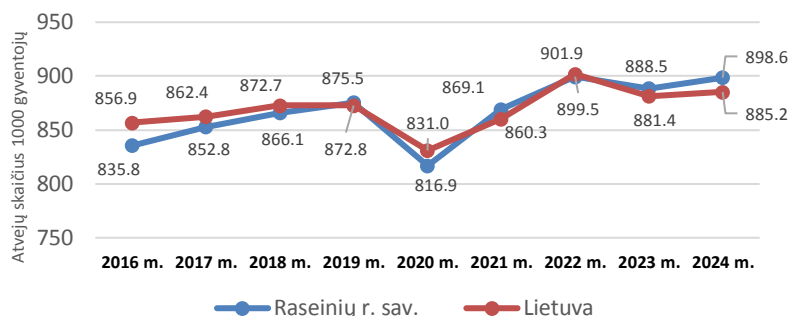


9 pav. Standartizuoto mirtingumo rodikliai pagal 5 vyraujančias mirties priežastis Raseinių r. savivaldybėje ir Lietuvoje 2024 m. (atvejų skaičius 100 000 gyventojų)

Šaltinis: Higienos instituto Mirties atvejų ir jų priežasčių valstybės registras

Raseinių rajono gyventojų standartizuotas ligotumas 1000 gyventojų yra didesnis negu Lietuvos vidurkis.

2024 m. Raseinių rajono savivaldybėje rodiklis siekė 898,6 atvejo 1 000 gyventojų, o Lietuvoje – 885,2 atvejo, t. y. Raseinių rajono rodiklis buvo šiek tiek didesnis (10 pav.).



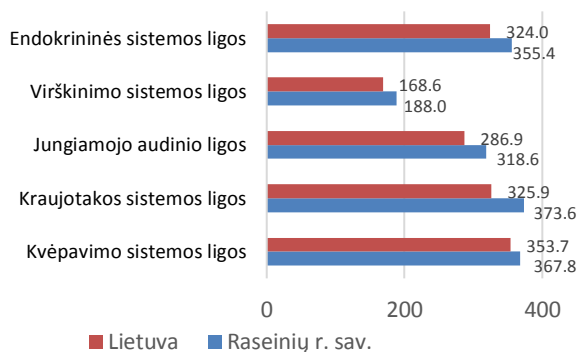
10 pav. Standartizuotas ligotumas Raseinių r. savivaldybėje ir Lietuvoje 2016–2024 m.

Šaltinis: Visuomenės sveikatos stebėsenos informacinė sistema

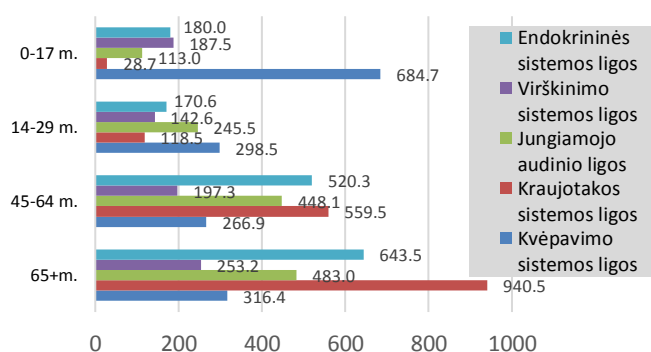
Raseinių rajono savivaldybės gyventojų

standartizuotas ligotumas pagal pagrindines ligų grupes yra didesnis negu Lietuvos vidurkis. Daugiausia gyventojai serga kraujotakos ir kvėpavimo sistemos ligomis (11 pav.).

Vaikų amžiaus grupėje daugiausia sergama kvėpavimo sistemos ligomis, vyresnio amžiaus (65 m. ir vyresnių) asmenų grupėje daugiausia sergama kraujotakos sistemos ligomis (12 pav.).



11 pav. Standartizuotas ligotumas 1000 gyventojų pagal pagrindines ligas Raseinių r. savivaldybėje ir Lietuvoje 2024 m.



12 pav. 5 ligos, kuriomis dažniausiai sergo Raseinių r. savivaldybės gyventojai pagal amžiaus grupes 2024 m. (atvejų skaičius 1000 gyventojų)

Šaltinis: Visuomenės sveikatos stebėsenos informacinė sistema

Raseinių rajono savivaldybės socioekonominė situacija 2024 m.:

- Darbingo amžiaus (18–64 m.) gyventojai sudarė 61,0 proc. visų Raseinių rajono gyventojų (Lietuvoje – 62,1 proc.).
- Registruotas nedarbo lygis išliko nepakitęs – 10,3 proc. tiek 2023 m., tiek 2024 m., ir buvo didesnis už šalies rodiklį (8,7 proc.).
- Socialinės paramos gavėjų skaičius buvo 1,9 karto didesnis už šalies vidurkį – 43,2 atvejo 1 000 gyventojų, kai Lietuvoje šis rodiklis siekė 22,2.
- Mokinių, gaunančių nemokamą maitinimą, skaičius šiek tiek sumažėjo – nuo 405,6 (2023 m.) iki 394,5 (2024 m.) atvejo 1 000 mokinių, tačiau vis dar išliko didesnis nei šalies vidurkis (338,9).

2. BENDROJI DALIS

2.1. Pagrindinių stebėsenos rodiklių savivaldybėje analizė ir interpretavimas („šviesoforas“)

Pagrindinio rodiklių sąrašo analizė ir interpretavimas („šviesoforo“ kūrimas) atliekamas palyginant praėjusių metų Raseinių rajono savivaldybės rodiklius su Lietuvos vidurkiu. Vadovaujantis „šviesoforo“ principu, visos 60 Lietuvos savivaldybių suskirstytos į 5 grupes (po 12 savivaldybių kiekvienoje grupėje):

- 12 savivaldybių, kuriose stebimas rodiklis atspindi geriausią situaciją, priskiriamos *savivaldybių su geriausiais rodikliais grupei* ir žymimos **žalia spalva**;

- 12 savivaldybių, kuriose stebimas rodiklis rodo prasčiausią situaciją, priskiriamos *savivaldybių su prasčiausiais rodikliais grupei* ir žymimos **raudona spalva**;

- likusių 36 savivaldybių rodiklio reikšmės žymimos **geltona spalva**. Šių savivaldybių rodikliai interpretuojami kaip atitinkantys Lietuvos vidurkį.

Raseinių rajono gyventojų sveikatos ar su sveikata susijusios stebėsenos ataskaitoje analizuojamų metų rodiklių duomenys ir jų interpretavimas pateikiami 2 lentelėje „*Raseinių rajono savivaldybės sveikatos ar su sveikata susijusių rodiklių profilis*“.

Remiantis profilio rodikliais ir jų interpretavimo rezultatais, buvo pasirinktos 3 pagrindinio rodiklių sąrašo reikšmės, kurių rodiklis ar pokyčio kryptis prastesnė lyginant su šalies reikšmėmis. Sudarius Raseinių rajono probleminių visuomenės sveikatos sričių (temų) sąrašą, buvo atlikta atrinktų rodiklių detalesnė analizė ir vertinimas (žr. „Specialioji dalis“).

Pirmajame lentelės stulpelyje pateikiami pagrindinio sąrašo rodikliai suskirstyti pagal Lietuvos sveikatos programoje numatomus įgyvendinti tikslus ir uždavinius. Antrajame stulpelyje pateikiamas atvejų skaičius savivaldybėje, trečiajame – Raseinių rajono savivaldybės rodiklio reikšmė, ketvirtajame – atitinkamo rodiklio Lietuvos vidurkio reikšmė, penktajame – mažiausia reikšmė tarp visų savivaldybių, šeštajame – didžiausia reikšmė tarp visų savivaldybių, septintajame – savivaldybės rodiklio interpretavimas (reikšmės savivaldybėje santykis su Lietuvos vidurkio reikšme ir savivaldybės rodiklio vietos tarp visų savivaldybių pavaizdavimas pagal „šviesoforo“ principą) (2 lentelė).

2 lentelė. Raseinių rajono savivaldybės sveikatos ar su sveikata susijusių rodiklių profilis

RODIKLIS	Atvejų skaičius savivaldybėje		Savivaldybės rodiklis		Lietuvos rodiklis	Mažiausia rodiklio reikšmė	Didžiausia rodiklio reikšmė	Santykis: savivaldybė/Lietuva		
	1	2	3	4	5	6	7			
	2023 m.	2024 m.	2023 m.	2024 m.	2024 m.	2024 m.	2024 m.	2022 m.	2023 m.	2024 m.
Strateginis tikslas – pasiekti, kad 2025 metais šalies gyventojai būtų sveikesni ir gyventų ilgiau, pagerėtų gyventojų sveikata ir sumažėtų sveikatos netolygumai.										
Vidutinė tikėtina gyvenimo trukmė	75	76	75,5	76,1	77,6	72,1	84,9	0,98	0,97	0,98
Išvengiamas mirtingumas	157	140	78,1	74,1	75,7	65,8	86,4	1,08	1,02	0,98
1. TIKSLAS. Sukurti saugesnę socialinę aplinką, mažinti sveikatos netolygumus ir socialinę atskirtį										
1.1. uždavinys – sumažinti skurdo lygį ir nedarbą										
Mirtingumas dėl savižudybių / standartizuotas mirtingumo dėl savižudybių rodiklis (X60-84) 100 000 gyventojų	8	7	26,7/27,7*	23,6/23,3*	19,6/18,8*	0,0	67,1	1,95	1,36	1,20
Bandymų žudytis skaičius (X60-X64, X66-X84) 100 000 gyventojų	8	16	26,7	54,0	43,9	0,0	138,9	0,76	0,60	1,23
Mokyklinio amžiaus vaikų, nesimokančių mokyklose, skaičius 1000 vaikų	83	76	33,1	30,8	52,9	25,5	190,4	0,67	0,60	0,58
Socialinės rizikos šeimų skaičius 1000 gyventojų	Naikinamas soc. rizikos šeimų, auginančių vaikus, apskaita ir apskaitos tvarka									
Ilgalaikio nedarbo lygis	379	416	2,0	2,3	1,8	0,2	3,9	1,23	1,18	1,28
Gyventojų skaičiaus pokytis 1000 gyventojų	-395	-308	-13,2	-10,4	1,7	-55,8	43,6	-0,86	-1,32	-612
1.2. uždavinys - sumažinti socialinę ekonominę gyventojų diferenciaciją šalies ir bendruomenių lygmeniu										
Mirtingumas dėl išorinių priežasčių / standartizuotas mirtingumo dėl išorinių priežasčių rodiklis (V00–Y89) 100 000 gyventojų	26	21	86,8/82,4*	70,9/65,9*	79,5/75,7*	28,2	248,1	1,40	1,10	0,89

Mokinių, gaunančių nemokamą maitinimą mokyklose, skaičius 1000 vaikų	1391	1323	405,4	394,6	338,9	204,4	624,3	1,13	1,15	1,16
Socialinės pašalpos gavėjų skaičius 1000 gyventojų	1243	1280	41,5	43,2	22,2	1,5	76,0	1,45	1,74	1,95
Sergamumas tuberkulioze (A15-A19) 100 000 gyventojų	11	8	36,7	27,0	19,4	0,0	63,7	1,79	1,70	1,39
Sergamumas tuberkulioze (+recidyvai) 100 000 gyventojų	14	10	46,7	33,8	22,5	0,0	70,4	1,54	1,90	1,50
2. TIKSLAS. Sukurti sveikatai palankią fizinę darbo ir gyvenamąją aplinką										
2.1. uždavinys - kurti saugias darbo ir sveikas buitines sąlygas, didinti prekių ir paslaugų vartotojų saugumą										
Asmenų, žuvusių ar sunkiai sužalotų dėl nelaimingų atsitikimų darbe, skaičius 10 000 darbingo amžiaus gyventojų	2	3	1,1	1,6	0,9	0,0	4,2	0,50	1,22	1,78
Susižalojimo dėl nukritimo atvejų skaičius (W00-W19) 65+ m. amžiaus grupėje 10 000 gyventojų	104	101	148,8	142,4	136,0	61,3	228,7	0,96	1,11	1,05
Darbingo amžiaus asmenų, pirmą kartą pripažintų neįgaliais, skaičius 10 000 gyventojų	140	173	76,2	93,9	64,9	50,6	108,5	1,23	1,16	1,45
Sergamumas žarnyno infekcinėmis ligomis (A00-A08) 10 000 gyventojų	26	271	8,7	91,5	152,7	0,9	263,3	0,10	0,24	0,24
2.2. uždavinys - kurti palankias sąlygas saugiai leisti laisvalaikį										
Mirtingumas dėl atsitiktinio paskendimo / standartizuotas mirtingumo dėl atsitiktinio paskendimo rodiklis (W65-W74) 100 000 gyventojų	0	2	0,0/0,0*	6,8/5,0*	4,4/4,2*	0,0	26,5	2,41	4,4	1,55
Mirtingumas dėl nukritimo / standartizuotas mirtingumo dėl nukritimo rodiklis (W00-W19) 100 000 gyventojų	5	3	16,7/13,6*	10,1/9,2*	14,3/13,6*	0,0	62,1	1,01	1,14	0,71
2.3. uždavinys – mažinti avaringumą ir traumų kelių eismo įvykiuose skaičių										
Mirtingumas dėl transporto įvykių / standartizuotas mirtingumo dėl transporto įvykių rodiklis (V00-V99) 100 000 gyventojų	1	3	3,3/3,6*	10,1/10,1*	5,0/4,8*	0,0	28,5	0,00	0,53	2,02
Pėsčiųjų mirtingumas dėl transporto įvykių (V00-V09) 100 000 gyventojų	0	0	0,0	0,0	1,4	0,0	14,7	0,00	0,00	0,00
Transporto įvykiuose patirtų traumų (V00-V99) skaičius 100 000 gyventojų	10	11	33,4	37,1	57,5	0,0	101,6	1,20	0,62	0,64
2.4. uždavinys - mažinti oro, vandens ir dirvožemio užterštumą, triukšmą										
Į atmosferą iš stacionarių taršos šaltinių išmestų teršalų kiekis, tenkantis 1 kvadratiniam kilometrui	131	136	131,2	136,0	744,0	16,0	38512,0	0,15	0,16	0,18
Viešai tiekiamo geriamojo vandens prieinamumas vartotojams (proc.)	11277	11496	86,0	-	-	-	-	-	-	-
Nuotekų tvarkymo paslaugų prieinamumas vartotojams (proc.)	8589	8760	64,0	-	-	-	-	-	-	-
3. TIKSLAS. Formuoti sveiką gyvenimą ir jos kultūrą										
3.1. Sumažinti alkoholinių gėrimų, tabako vartojimą, neteisėtą narkotikų ir psichotropinių medžiagų vartojimą ir prieinamumą										

Mirtingumas dėl priežasčių, susijusių su narkotikų vartojimu / standartizuotas mirtingumo dėl priežasčių, susijusių su narkotikų vartojimu, rodiklis 100 000 gyventojų	0	0	0,0/0,0*	0,0/0,0*	3,3/3,3*	0,0	20,5	0,00	0,00	0,00
Mirtingumas dėl priežasčių, susijusių su alkoholio vartojimu / standartizuotas mirtingumo dėl priežasčių susijusių su alkoholio vartojimu, rodiklis 100 000 gyventojų	2	5	6,7/6,8*	16,9/14,6*	23,4/22,2*	0,0	94,4	1,30	0,31	0,72
Nusikalstamos veikos, susijusios su disponavimu narkotinėmis medžiagomis ir jų kontrabanda (nusikaltimai)	10	8	33,4	27,0	91,0	0,0	753,4	0,50	0,40	0,30
Gyventojų skaičius, tenkantis vienai licencijai verstis mažmenine prekyba tabako gaminiais	29971	29620	168,4	169,3	212,8	57,2	1395,6	0,86	0,84	0,80
Gyventojų skaičius, tenkantis vienai licencijai verstis mažmenine prekyba alkoholiniais gėrimais	29971	29620	185,0	189,9	172,7	39,3	1194,1	1,14	1,14	1,10
3.2. uždavinys - skatinti sveikos mitybos įpročius										
Kūdikų, išimtinai žindytų iki 6 mėn. amžiaus, dalis (proc.)	41	31	37,6	28,2	36,3	3,2	81,3	0,91	0,80	0,78
4. TIKSLAS. Užtikrinti kokybišką ir efektyvią sveikatos priežiūrą, orientuotą į gyventojų poreikius										
4.1. uždavinys - užtikrinti sveikatos sistemos tvarumą ir kokybę, plėtojant sveikatos technologijas, kurių efektyvumas pagrįstas mokslo įrodymais										
Išvengiamų hospitalizacijų skaičius 1000 gyventojų	770	677	25,8	23,0	20,6	9,7	40,8	1,53	1,23	1,12
Išvengiamų hospitalizacijų dėl cukrinio diabeto ir jo komplikacijų skaičius 1000 gyventojų	61	57	2,4	2,3	1,9	0,6	3,4	1,56	1,26	1,21
4.2. uždavinys - plėtoti sveikatos infrastruktūrą ir gerinti sveikatos priežiūros paslaugų kokybę, saugą, prieinamumą ir į pacientą orientuotą sveikatos priežiūrą										
Slaugytojų, tenkančių vienam gydytojui, skaičius	164	153	2,5	2,2	1,7	1,2	4,8	1,44	1,53	1,29
Šeimos medicinos paslaugas teikiančių gydytojų skaičius 10 000 gyventojų	21	22	7,0	7,4	8,1	2,6	12,8	0,94	1,03	0,91
Apsilankymų pas gydytojus skaičius, tenkantis vienam gyventojui	307921	320764	10,3	10,8	9,5	2,4	11,9	1,16	1,13	1,14
Sergamumas vaistams atsparia tuberkulioze 100 000 gyventojų (nauji atvejai)	1	0	3,3	0,0	2,6	0,0	23,1	1,14	1,27	0,00
Sergamumas vaistams atsparia tuberkulioze (visi) 100 000 gyventojų	3	2	10,0	6,8	3,7	0,0	23,1	0,80	2,50	1,84
Sergamumas ŽIV (B20-B24) ir lytiškai plintančiomis ligomis (A50-64), rodiklis 10 000 gyventojų	1	2	0,3	0,7	2,8	0,0	5,4	0,00	0,14	0,25
4.3. uždavinys - pagerinti motinos ir vaiko sveikatą										
Kūdikų (vaikų iki 1 m. amžiaus) mirtingumas 1000 gyvų gimusių kūdikių	0	1	0,0	5,8	2,9	0,0	28,2	0,00	0,00	2,00
2 metų amžiaus vaikų MMR1 (tymų, epideminio parotito, raudonukės vakcina 1 dozė) skiepavimo apimtys	162	165	90,0	93,2	85,7	66,7	100,0	1,08	1,04	1,09
1 metų amžiaus vaikų DTP3 (difterijos, stabligės, kokliušo), poliomieliito ir B tipo Haemophilus influenzae infekcijos vakcinos (3 dozės) skiepavimo apimtys	161	136	93,6	92,5	88,4	57,1	100,0	1,03	1,04	1,05

Tikslinės populiacijos dalis (proc.), dalyvavusi vaikų krūminių dantų dengimo silantinėmis medžiagomis programoje	308	296	14,1	13,7	10,7	1,3	36,5	1,65	1,22	1,28
Vaikų, neturinčių ėduonies pažeistų, plombuotų ir išrautų dantų, dalis (proc.)	639	656	24,4	24,5	23,9	5,6	31,0	0,95	1,03	1,03
Paauglių (15–17 m.) gimdymų skaičius 1000 gyventojų	0	1	0,0	2,3	1,5	0,0	20,5	0,96	0,00	1,53
4.4. uždavinys - stiprinti lėtinių neinfekcinių ligų prevenciją ir kontrolę										
Mirtingumas nuo kraujotakos sistemos ligų / standartizuotas mirtingumo nuo kraujotakos sistemos ligų rodiklis (I00-I99) 100 000 gyventojų	312	284	1041,0/834,9*	958,8/749,5*	658,7/636,0*	449,1	1225,8	1,38	1,55	1,46
Mirtingumas nuo piktybinių navikų / standartizuotas mirtingumo nuo piktybinių navikų rodiklis (C00-C96) 100 000 gyventojų	91	102	303,6/243,7*	344,4/281,9*	278,8/260,7*	146,5	450,8	1,14	1,12	1,24
Mirtingumas nuo cerebrovaskulinių ligų / standartizuotas mirtingumo nuo cerebrovaskulinių ligų rodiklis (I60-I69) 100 000 gyventojų	73	66	243,6/187,6*	222,8/170,2*	144,5/139,2*	73,3	415,2	1,37	1,58	1,54
Sergamumas II tipo cukriniu diabetu (E11) 10 000 gyventojų	204	226	68,1	76,3	66,6	22,0	106,3	0,88	0,97	1,15
Tikslinės populiacijos dalis (proc.), dalyvavusi atrankinės mamografinės patikros dėl krūties vėžio finansavimo programoje	2691	2582	53,9	51,6	61,2	27,4	77,6	0,89	0,90	0,84
Tikslinės populiacijos dalis (proc.), dalyvavusi gimdos kaklelio piktybinių navikų prevencinių priemonių, apmokamų iš Privalomojo sveikatos draudimo biudžeto lėšų, finansavimo programoje	5286	5387	73,8	78,0	73,9	39,2	91,0	1,08	1,09	1,06
Tikslinės populiacijos dalis (proc.), dalyvavusi storosios žarnos vėžio ankstyvosios diagnostikos finansavimo programoje	6253	6599	57,3	60,3	57,9	30,6	70,4	1,00	1,01	1,04
Tikslinės populiacijos dalis (proc.), dalyvavusi asmenų, priskirtinų širdies ir kraujagyslių ligų didelės rizikos grupei, atrankos ir prevencijos priemonių finansavimo programoje	4011	4819	45,4	55,5	52,3	25,4	73,0	0,94	1,00	1,06

*Standartizuotas rodiklis. Standartizacija (angl. standardization) – paprastai taikoma aprašant mirtingumą, sergamumą ir ligų paplitimą įvairiose populiacijose arba įvairiais laikotarpiais. Kaip žinoma, šiems rodikliams didelę įtaką gali daryti nemažai veiksnių – gyventojų amžiaus struktūra, vyrų ir moterų santykis populiacijoje, populiacijų rasiniai ar tautiniai skirtumai ir pan. Darydami poveikį gyventojų sveikatos būklės rodikliams šie veiksniai apibendrintai vadinami iškraipančiais veiksniais (angl. confounders), dėl kurių tampa labai sunku objektyviai palyginti įvairias populiacijas.

Remiantis 2024 metų Raseinių rajono savivaldybės sveikatos ir su sveikata susijusių rodiklių profiliu, buvo atrinkti trys prioritetiniai rodikliai:

1. **Asmenų, žuvusių ar sunkiai sužalotų dėl nelaimingų atsitikimų darbe, skaičius 10 000 darbingo amžiaus gyventojų;**
2. **Darbingo amžiaus asmenų, pirmą kartą pripažintų neįgaliais, skaičius 10 000 gyventojų;**
3. **Mirtingumas nuo cerebrovaskulinių ligų rodiklis (I60–I69) 100 000 gyventojų.**

Prioritetinių problemų pasirinkimo motyvai (metodika):

- Rodiklių reikšmės patenka į raudonąją zoną (žr. 2024 m. Raseinių rajono savivaldybės sveikatos ir su sveikata susijusių rodiklių profilio stulpelį „*Santykis: savivaldybė / Lietuva*“);
- Savivaldybės rodiklio reikšmės santykis su Lietuvos rodikliu yra didžiausias;
- Atsižvelgta į rodiklio pokyčio krypties tendenciją ir absoliučių skaičių pokytį.

Į prioritetinių rodiklių sąrašą neįtraukti tie rodikliai, kurie jau buvo įvardyti kaip prioritetiniai Raseinių rajono savivaldybės visuomenės sveikatos stebėsenos 2023 m. ataskaitoje, nes būtinas laiko tarpas rekomendacijų įgyvendinimo poveikio vertinimui.

Kiti raudonosios zonos rodikliai, kurie neįtraukti į prioritetinių rodiklių sąrašą, nors savivaldybės rodiklio santykis su Lietuvos rodikliu yra didelis:

- **Išvengiamų hospitalizacijų dėl cukrinio diabeto ir jo komplikacijų skaičius 1000 gyventojų.** Rajono rodiklis pastaraisiais metais mažėja, tačiau vis dar išlieka aukštesnis nei Lietuvos vidurkis.
- **Sergamumas vaistams atsparia tuberkulioze (visi atvejai) 100 000 gyventojų.** 2024 m. savivaldybėje užregistruoti du vaistams atsparios tuberkuliozės atvejai, rodiklis sudarė 6,8 atvejo 100 000 gyventojų, t. y. 1,8 karto didesnis už Lietuvos vidurkį. Dėl mažo atvejų skaičiaus rodiklis yra jautrus pokyčiams, tačiau lyginant su 2023 m., stebimas sumažėjimas.
- **Mirtingumas nuo kraujotakos sistemos ligų rodiklis (I00–I99) 100 000 gyventojų.** Rodikliai savivaldybėje išlieka aukštesni nei šalies vidurkis, tačiau pastaraisiais metais stebima mažėjimo tendencija.

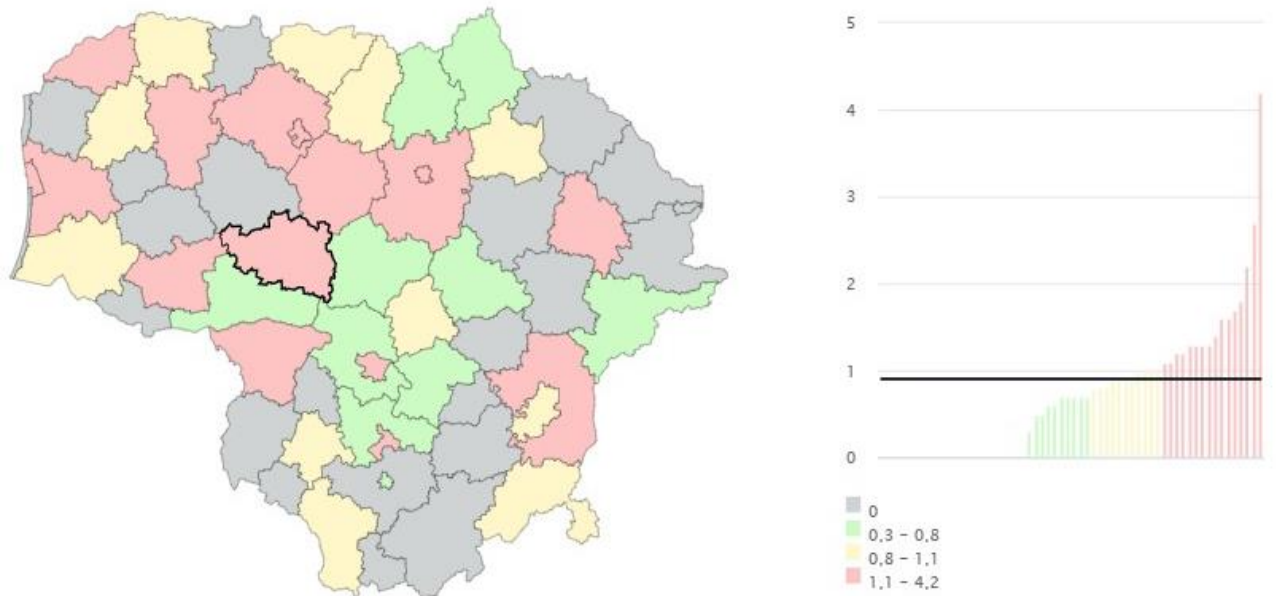
Sudarius Raseinių rajono probleminių visuomenės sveikatos rodiklių sąrašą, toliau atlikta detali analizė.

3. SPECIALIOJI DALIS.

3.1. Savivaldybės prioritетinių problemų analizė

3.1.1. Asmenų, žuvusių ar sunkiai sužalotų dėl nelaimingų atsitikimų darbe, skaičius 10 000 darbingo amžiaus gyventojų

Raseinių rajono savivaldybė pagal asmenų, žuvusių ar sunkiai sužalotų darbe, rodiklį 10 000 darbingo amžiaus gyventojų užima 7 vietą iš 60 šalies savivaldybių (1,6 atvejo 10 000 gyventojų) ir priskiriama raudonajai zonai. 2024 m. rajone darbe žuvo arba buvo sunkiai sužaloti 3 asmenys, kai 2023 m. tokių atvejų buvo 2, o 2022 m. – 1. Mažiausias šio rodiklio dydis 2024 m. fiksuotas Alytaus miesto savivaldybėje, o didžiausias – Birštono savivaldybėje (13 pav.).

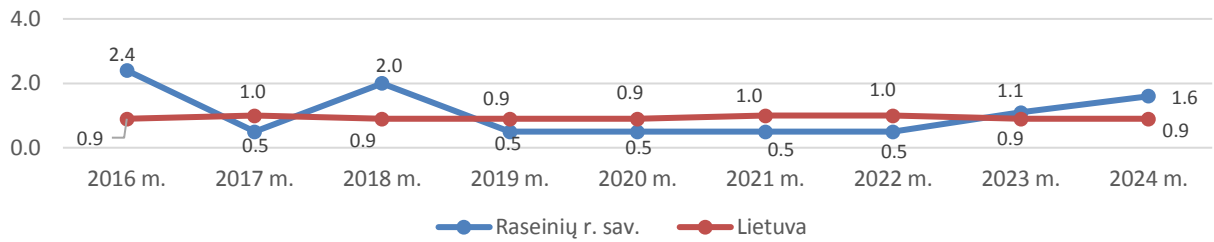


13 pav. Asmenų, žuvusių ar sunkiai sužalotų dėl nelaimingų atsitikimų darbe, skaičius 10 000 darbingo amžiaus gyventojų savivaldybėse 2024 metais

Šaltinis: Higienos instituto Sveikatos informacijos centras

Analizuojant Raseinių rajono savivaldybės asmenų, žuvusių ar sunkiai sužalotų dėl nelaimingų atsitikimų darbe, rodiklį 2016–2024 m., matyti, kad šis rodiklis per laikotarpį kito nevienodai. Nors kai kuriais metais jis buvo mažesnis už šalies vidurkį, daug metų Raseinių rajone rodiklis buvo panašus arba didesnis nei Lietuvos mastu. 2016 m. jis siekė 2,4 atv./10 000 darbingo amžiaus gyventojų, o vėlesniais metais svyravo nuo 0,5 iki 2,0 atv./10 000 gyv. Nuo 2022 m. stebimas nuosaikus augimas – 2022 m. rodiklis siekė 0,5, 2023 m. padidėjo iki 1,1, o 2024 m. išaugo iki 1,6 atv./10 000 gyv.

Lietuvos vidurkis per visą 2016–2024 m. laikotarpį išliko gana stabilus – apie 0,9–1,0 atv./10 000 gyv. 2024 m. Raseinių rajono rodiklis buvo 1,8 karto didesnis už šalies vidurkį ir didžiausias nuo 2019 m. (14 pav.).



14 pav. Asmenų, žuvusių ar sunkiai sužalotų dėl nelaimingų atsitikimų darbe, skaičius 10 000 darbingo amžiaus gyventojų Raseinių r. savivaldybėje ir Lietuvoje 2016–2024 metais

Šaltinis: Higienos instituto Sveikatos informacijos centras

2024 m. Raseinių rajono savivaldybėje užfiksuoti trys nelaimingi atsitikimai darbe, iš kurių du buvo sunkūs, o vienas – mirtinas. Analizuojant nelaimingų atsitikimų priežastis, nustatyta, kad vienas mirtinas ir vienas sunkus įvykis įvyko dėl darbuotojų saugos ir sveikatos norminių teisės aktų reikalavimų pažeidimų – tai rodo, kad ne visais atvejais buvo laikomasi nustatytų saugos instrukcijų bei taisyklių.

Dar vienas sunkus nelaimingas atsitikimas įvyko nesant nustatytų teisės aktų pažeidimų, t. y. veiksniai galėjo būti susiję su atsitiktinėmis ar objektyviomis aplinkybėmis (3 lentelė).

3 lentelė. Sunkių ir mirtinų nelaimingų atsitikimų darbe (N-1) pasiskirstymas pagal priežastis Raseinių rajono įmonėse, įstaigose 2024 metais

Priežastys	Nelaimingi atsitikimai darbe (N-1)	
	Sunkūs (atv.)	Mirtini (atv.)
Saugos ir sveikatos norminio teisės akto (darbuotojams privalomų vykdyti instrukcijų, taisyklių ir kt.) reikalavimų pažeidimas	1	1
Darbuotojų saugos ir sveikatos teisės aktų reikalavimų pažeidimai nenustatyti	1	0
Iš viso:	2	1

Šaltinis: Valstybinė darbo inspekcija

Pagal lytį daugiausia nukentėjo vyrai (2 atvejai), iš kurių vienas – mirtinai, o moterų patirtas 1 sunkus nelaimingas atsitikimas. Pagal amžių nelaimingi atsitikimai užfiksuoti tarp 35–44 m., 55–64 m. ir 65 metų ir vyresnių darbuotojų. Jaunesnių nei 35 metų darbuotojų nelaimingų atsitikimų 2024 m. nefiksuota. Duomenys rodo, kad didesnė nelaimingų atsitikimų rizika tenka vyresnio amžiaus darbuotojams, ypač vyrams (4 lentelė).

4 lentelė. Sunkių ir mirtinų nelaimingų atsitikimų darbe (N-1) pasiskirstymas Raseinių rajono įmonėse, įstaigose pagal nukentėjusiųjų lytį ir amžių 2024 metais

	Nelaimingi atsitikimai darbe (N-1)		Iš viso:
	Sunkūs	Mirtini	
	atv.	atv.	atv.
Iš viso	2	1	3
<i>Pagal lytį</i>			
Vyrai	1	1	2
Moterys	1	0	1
<i>Pagal amžiaus grupes</i>			
18-24	0	0	0
25-34	0	0	0
35-44	0	1	1
45-54	0	0	0
55-64	1	0	1
65 ir vyresni	1	0	1

Šaltinis: Valstybinė darbo inspekcija

2024 m. Raseinių rajono įmonėse ir įstaigose daugiausia sunkių ir mirtinų nelaimingų atsitikimų darbe užfiksuota apdirbamosios gamybos sektoriuje – čia įvyko 1 sunkus ir 1 mirtinas atsitikimas (iš viso 2 atvejai). Žmonių sveikatos priežiūros ir socialinio darbo sektoriuje užregistruotas 1 sunkus nelaimingas atsitikimas, mirtinų atvejų nefiksuota (5 lentelė).

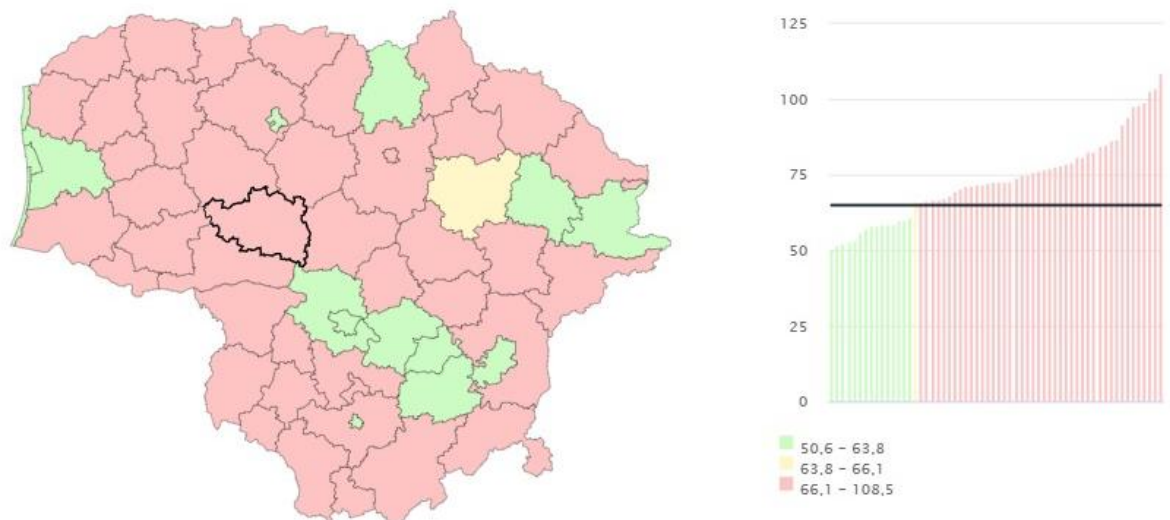
5 lentelė. Sunkių ir mirtinų nelaimingų atsitikimų darbe (N-1) pasiskirstymas Raseinių rajono įmonėse, įstaigose pagal ekonomines veiklas 2024 metais

Ekonominės veiklos rūšis	Nelaimingi atsitikimai darbe (N-1)		Iš viso:
	Sunkūs	Mirtini	
	atv.	atv.	atv.
Apdirbamoji gamyba	1	1	2
Žmonių sveikatos priežiūra ir socialinis darbas	1	0	1
Iš viso:	2	1	3

Šaltinis: Valstybinė darbo inspekcija

3.1.2. Darbingo amžiaus asmenų, pirmą kartą pripažintų neįgaliais, skaičius 10 000 gyventojų

Raseinių rajono savivaldybė pagal darbingo amžiaus asmenų, pirmą kartą pripažintų neįgaliais, rodiklį 10 000 gyventojų patenka į 7 vietą tarp 60 savivaldybių (93,9 atvejo 10 000 gyventojų) ir priskiriama raudonajai zonai. Iš viso 2024 m. rajone pirmą kartą neįgaliais pripažinti 173 darbingo amžiaus asmenys, kai 2023 m. jų buvo 140, o 2022 m. – 159. 2024 m. mažiausias darbingo amžiaus asmenų, pirmą kartą pripažintų neįgaliais, rodiklis 10 000 gyventojų buvo fiksuotas Kauno rajono savivaldybėje, o didžiausias – Telšių rajono savivaldybėje (15 pav.).



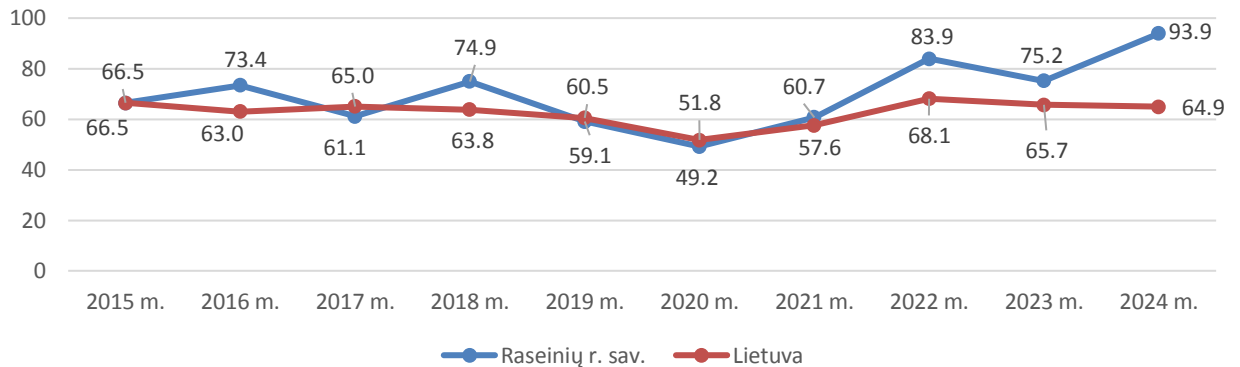
15 pav. Darbingo amžiaus asmenys, pirmą kartą pripažinti neįgaliais, 10 000 gyventojų, 2024 m.

Šaltinis: Higienos instituto Sveikatos informacijos centras

Analizuojant darbingo amžiaus asmenų, pirmą kartą pripažintų neįgaliais, rodiklio kaitą 2016–2024 m., matyti, kad Raseinių rajono savivaldybėje šis rodiklis per analizuojamą laikotarpį kito nevienodai, tačiau beveik visais metais buvo didesnis nei šalies vidurkis. 2016–2020 m. rodiklis

svyravo nuo 49,2 iki 74,9 atvejo 10 000 gyventojų, o nuo 2021 m. pastebimas ryškesnis augimas. 2022 m. pasiektas 83,9, 2023 m. – 75,2, o 2024 m. rodiklis dar labiau padidėjo iki 93,9 atvejo 10 000 gyventojų.

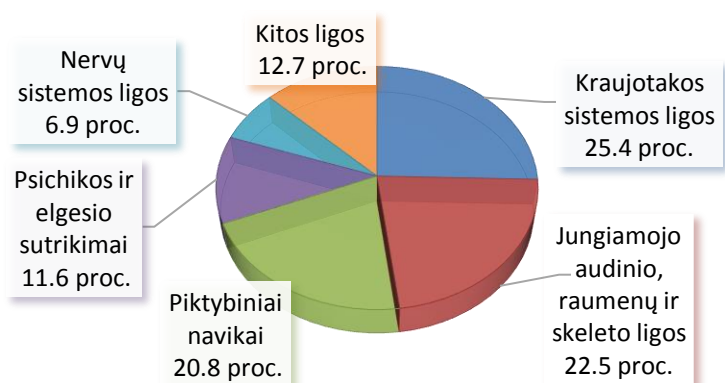
Lietuvos vidurkis šiuo laikotarpiu išliko gerokai mažesnis ir stabilus – nuo 49,2 atvejo 2020 m. iki 64,9 atvejo 2024 m. Tai rodo, kad Raseinių rajono savivaldybėje darbingo amžiaus asmenų, pirmą kartą pripažintų neįgaliais, skaičius pastaraisiais metais augo sparčiau nei šalies mastu, o 2024 m. šis rodiklis buvo vienas didžiausių Lietuvoje (16 pav.).



16 pav. Darbingo amžiaus asmenų, pirmą kartą pripažintų neįgaliais Raseinių r. savivaldybėje ir Lietuvoje 2016–2024 metais (10 000 gyv.)

Šaltinis: Higienos instituto Sveikatos informacijos centras

2024 m. Raseinių rajono savivaldybėje daugiausia darbingo amžiaus asmenų pirmą kartą pripažinta neįgaliais dėl kraujotakos sistemos ligų (25,4 proc.) ir jungiamojo audinio, raumenų bei skeleto ligų (22,5 proc.). Kiek mažesnę, bet reikšmingą dalį sudarė piktybiniai navikai (20,8 proc.), psichikos ir elgesio sutrikimai (11,6 proc.) bei nervų sistemos ligos (6,9 proc.). Kitos ligos ir sutrikimai sudarė 12,7 proc. visų pirmą kartą nustatyto neįgalumo atvejų (17 pav.).



17 pav. Darbingo amžiaus asmenų, pirmą kartą pripažintų neįgaliais, pasiskirstymas pagal ligų grupes Raseinių rajono savivaldybėje 2024 m. (proc.)

Šaltinis: Valstybės duomenų agentūra, Raseinių rajono savivaldybės visuomenės sveikatos biuro skaičiavimai

2020–2024 m. Raseinių rajono savivaldybėje darbingo amžiaus asmenų, kuriems pirmą kartą nustatytas sumažėjęs dalyvavimo lygis, skaičius išaugo nuo 96 iki 173, t. y. padidėjo 80 proc. Didžiausias augimas stebimas dėl kraujotakos sistemos ligų (+175 proc.) ir raumenų bei skeleto

sistemos ligų (+105 proc.). Reikšmingai išaugo ir piktybinių navikų atvejų (+80 proc.). Nors psichikos ir elgesio sutrikimų bei nervų sistemos ligų skaičius svyravo, bendra jų tendencija – didėjanti. Kitų priežasčių grupėje pokyčiai nefiksuoti (6 lentelė).

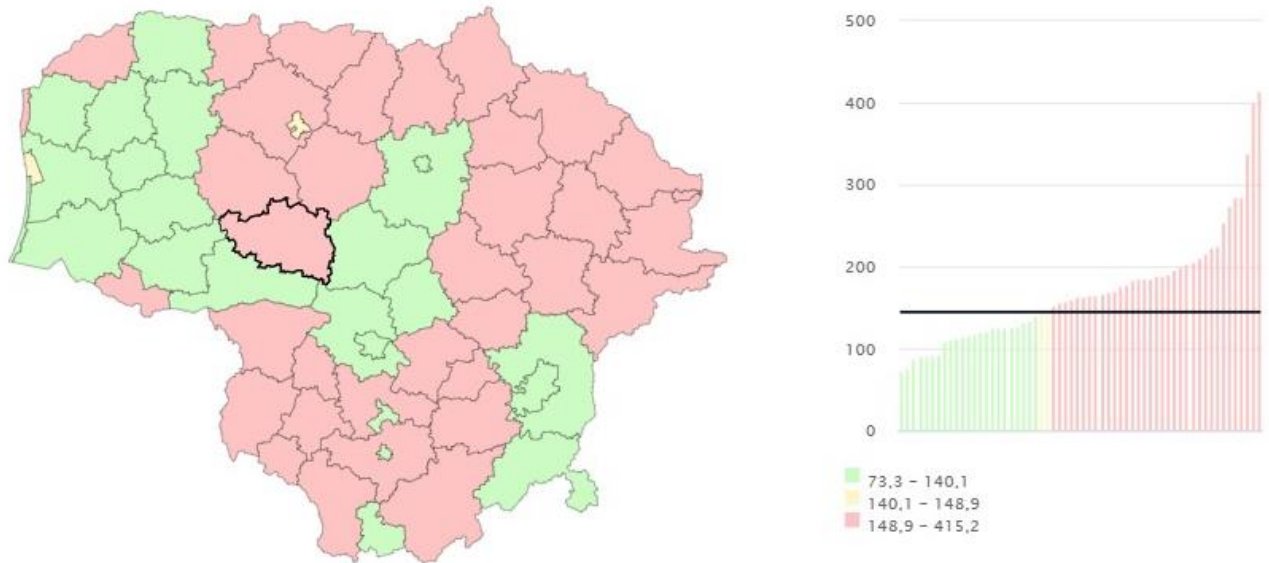
6 lentelė. **Darbingo amžiaus asmenų, kuriems pirmą kartą nustatytas sumažėjęs dalyvumo lygis, pasiskirstymas pagal ligų grupes Raseinių rajono savivaldybėje 2020–2024 m.**

	2020 m.	2021 m.	2022 m.	2023 m.	2024 m.	Pokytis 2020–2024 m. (proc.)
Kraujotakos sistemos ligos	16	25	39	31	44	+175
Jungiamojo audinio, raumenų ir skeleto ligos	19	22	30	28	39	+105
Piktybiniai navikai	20	21	25	32	36	+80
Psichikos ir elgesio sutrikimai	12	22	28	19	20	+67
Nervų sistemos ligos	7	8	14	9	12	+71
Kitos priežastys	22	19	23	21	22	+0
Iš viso:	96	117	159	140	173	+80

Šaltinis: Valstybės duomenų agentūra, Raseinių rajono savivaldybės visuomenės sveikatos biuro skaičiavimai

3.1.3. Mirtingumas nuo cerebrovaskulinių ligų rodiklis (I60-I69) 100 000 gyventojų

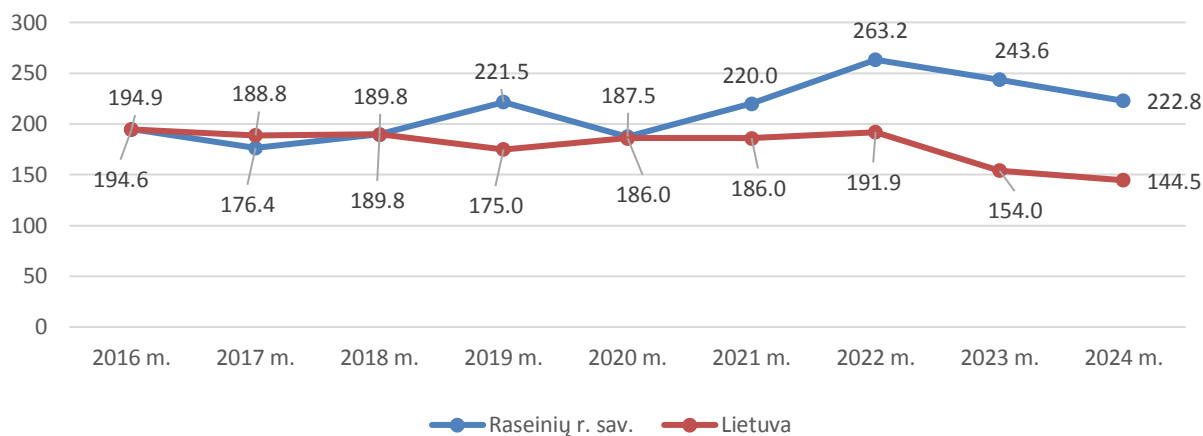
Raseinių rajono savivaldybė pagal mirtingumo nuo cerebrovaskulinių ligų 100 000 gyventojų rodiklį patenka į 9 vietą tarp 60 savivaldybių (222,8 atvejai 100 000 gyventojų) ir yra raudonojoje zonoje. 2024 m. mažiausias mirtingumas nuo cerebrovaskulinių ligų fiksuotas Birštono savivaldybėje, o didžiausias – Akmenės rajono savivaldybėje (18 pav.).



18 pav. **Mirtingumas nuo cerebrovaskulinių ligų (I60-I69) 100 000 gyv. 2024 metais**

Šaltinis: Higienos instituto Sveikatos informacijos centras

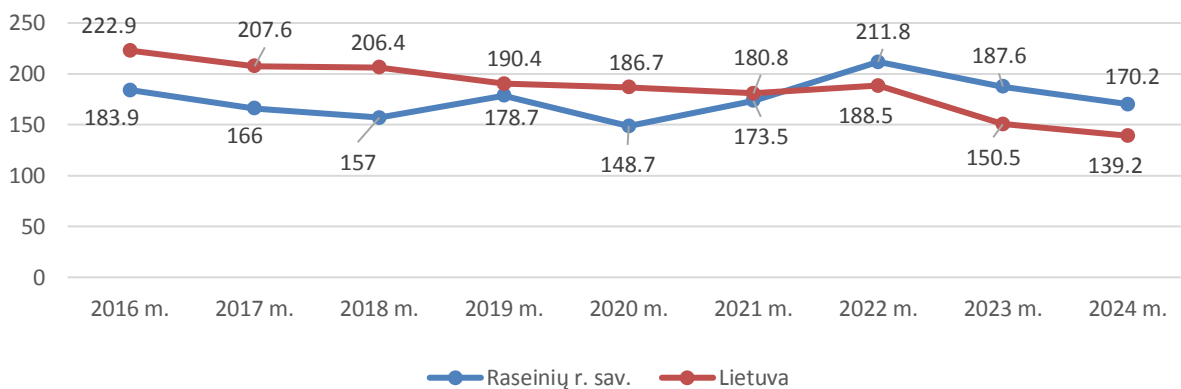
Raseinių rajono gyventojų mirtingumo nuo cerebrovaskulinių ligų 100 000 gyventojų rodiklio tendencija – mažėjanti. 2024 m. šis rodiklis siekė 222,8 atv. 100 000 gyv. ir buvo 1,5 karto didesnis nei šalies vidurkis (144,5 atv. 100 000 gyv.). Nors pastaraisiais metais mirtingumas rajone palaipsniui mažėja, jis vis dar gerokai viršija šalies vidurkį (19 pav.).



19 pav. **Mirtingumas nuo cerebrovaskulinių ligų (I60-I69) 100 000 gyv. Raseinių r. savivaldybėje ir Lietuvoje 2016-2024 m.**

Šaltinis: Higienos instituto Sveikatos informacijos centras

Analizuojant standartizuoto mirtingumo nuo cerebrovaskulinių ligų rodiklį 2016–2024 m., matyti, kad Raseinių rajono savivaldybėje jis taip pat palaipsniui mažėjo, nors išliko didesnis už Lietuvos vidurkį. 2016 m. standartizuotas rodiklis siekė 183,9 atv. 100 000 gyv., o 2024 m. sumažėjo iki 170,2 atv. 100 000 gyv. Didžiausias šuolis užfiksuotas 2022 m. (211,8 atv.), kai Raseinių rajono rodiklis buvo beveik 1,1 karto didesnis nei šalies vidurkis (188,5 atv.). Nors pastaraisiais metais rodiklis mažėja, Raseinių rajono standartizuotas mirtingumas nuo cerebrovaskulinių ligų vis dar viršija šalies vidurkį (20 pav.).



20 pav. **Standartizuotas mirtingumas nuo cerebrovaskulinių ligų (I60-I69) 100 000 gyv. Raseinių r. savivaldybėje ir Lietuvoje 2016-2024 m.**

Šaltinis: Higienos instituto Sveikatos informacijos centras

2024 m. Raseinių rajono savivaldybėje nuo cerebrovaskulinių ligų mirė 66 gyventojai. Didesnis mirtingumas nuo šių ligų fiksuotas tarp moterų – mirė 44 moterys ir 22 vyrai. Tiek Raseinių rajone, tiek šalies mastu išlieka tendencija, kad moterys nuo šių ligų miršta dažniau nei vyrai.

Pagal gyvenamąją vietą 2024 m. mirusiųjų nuo cerebrovaskulinių ligų skaičius buvo vienodas – po 33 miesto ir 33 kaimo gyventojus. 2023 m. ir ankstesniais metais didesnis mirtingumas buvo fiksuojamas tarp kaimo gyventojų, tačiau 2024 m. šis rodiklis susivienodino su miesto gyventojų rodikliu.

Pagal amžiaus grupes daugiausia mirčių registruota tarp vyresnių nei 65 metų asmenų – šioje grupėje mirė 63 asmenys, o tarp 45–64 metų amžiaus gyventojų – 3 asmenys. Mirčių jaunesnių nei 45 metų asmenų grupėje nefiksuota. Tai rodo, kad cerebrovaskulinės ligos labiausiai paveikia vyresnio amžiaus gyventojus (7 lentelė).

7 lentelė. Raseinių rajono gyventojų mirusiųjų nuo cerebrovaskulinių ligų skaičius pagal lytį, gyvenamąją vietą, amžiaus grupes 2016–2024 m.

	2016 m.	2017 m.	2018 m.	2019 m.	2020 m.	2021 m.	2022 m.	2023 m.	2024 m.
Iš viso	67	59	62	71	59	68	80	73	66
<i>Pagal lytį</i>									
Vyrai	19	24	28	33	17	20	26	22	22
Moterys	48	35	34	38	42	48	54	51	44
<i>Pagal gyvenamąją vietą</i>									
Miestas	16	23	24	24	20	23	19	28	33
Kaimas	51	36	38	47	39	45	61	45	33
<i>Pagal amžiaus grupes</i>									
0-17 m.	0	0	0	0	0	0	0	0	0
18-44 m.	0	1	0	0	0	0	0	1	0
45-64 m.	4	4	5	7	3	3	9	1	3
65+ m.	63	54	57	64	56	65	71	71	63

Šaltinis: Higienos instituto Mirties atvejų ir jų priežasčių valstybės registras

Per pastaruosius devynerius metus daugiausia mirčių nuo cerebrovaskulinių ligų užregistruota dėl smegenų insulto, iš kurių didžiąją dalį sudarė smegenų infarktas.

2024 m. užregistruotos 39 mirtys dėl kitų cerebrovaskulinių ligų, 25 mirtys – dėl smegenų insulto ir 2 mirtys – dėl cerebrovaskulinių ligų pasekmių (8 lentelė).

8 lentelė. Raseinių rajono savivaldybės gyventojų mirtys nuo cerebrovaskulinių ligų pagal mirties priežastį 2016–2024 m.

	2016 m.	2017 m.	2018 m.	2019 m.	2020 m.	2021 m.	2022 m.	2023 m.	2024 m.	Iš viso:
<i>Cerebrovaskulinės ligos (I60-I69), iš jų:</i>	67	59	62	71	59	68	80	73	66	605
Smegenų insultai (I60-I64), iš jų:	43	36	31	46	21	26	31	26	25	285
Subarachnoidinis kraujavimas (I60)	1	1	1	1	0	0	1	1	0	6
Intracerebrinis kraujavimas (I61)	5	6	4	9	3	2	9	4	6	48
Kitas netrauminis intrakranijinis kraujavimas (I62)	0	0	0	1	0	0	1	0	0	2
Smegenų infarktas (I63)	35	29	26	34	16	22	20	21	16	219
Insultas, nepatikslintas kaip kraujavimas arba infarktas (I64)	2	0	0	1	2	2	0	0	3	10
Kitos cerebrovaskulinės (smegenų kraujagyslių) ligos (I67)	23	21	22	21	31	38	47	42	39	284
Cerebrovaskulinių (smegenų kraujagyslių) ligų pasekmės (I69)	1	2	8	5	7	3	3	5	2	36

Šaltinis: Higienos instituto Mirties atvejų ir jų priežasčių valstybės registras

4. SAVIVALDYBĖS MOKINIŲ GYVENSENOS STEBĖSENOS RODIKLIAI

Įgyvendinant Lietuvos Respublikos sveikatos apsaugos ministro 2003 m. rugpjūčio 11 d. įsakymą Nr. V-488 „Dėl Bendrųjų savivaldybių visuomenės sveikatos stebėsenos nuostatų patvirtinimo“, nuo 2016 metų visoje šalyje kas ketverius metus pradėti vykdyti penktų, septintų ir devintų klasių mokinių gyvenamosios stebėsenos tyrimai. Jie atliekami vadovaujantis Higienos instituto parengta gyvenamosios tyrimų organizavimo ir vykdymo metodika. Tyrimus koordinuoja Higienos institutas, o anketinę apklausą Raseinių rajono savivaldybėje vykdo Raseinių rajono savivaldybės visuomenės sveikatos biuras. Trečioji mokinių apklausa Raseinių rajono savivaldybėje atlikta 2024 m. kovo–balandžio mėnesiais.

2024 m. mokyklinio amžiaus vaikų gyvenamosios tyrimo dalyvavo 34 837 respondentai. Iš jų 638 anketas užpildė Raseinių rajono mokiniai: 224 – 5 klasės, 202 – 7 klasės ir 212 – 9 (I gimnazijos) klasės mokiniai. Raseinių rajono savivaldybės mokinių gyvenamosios stebėsenos rodiklių duomenys pateikti 9 lentelėje.

9 lentelė. Raseinių rajono savivaldybės mokinių gyvenamosios stebėsenos rodikliai (proc.)

RODIKLIS	Savivaldybės rodiklis				Lietuvos rodiklis		
	2016 m.	2020 m.	2024 m.	Pokytis	2016 m.	2020 m.	2024 m.
1. Laimingumas, sveikatos ir išvaizdos vertinimas							
Mokyklinio amžiaus vaikų, kurie jaučiasi pakankamai laimingi ar labai laimingi vertindami savo dabartinį gyvenimą, dalis	87,4	72,7	63,6	↓	86,2	73,2	65,4
Mokyklinio amžiaus vaikų, kurie savo sveikatą vertina kaip gerą ar labai gerą, dalis	83,1	80,3	72,7	↓	85,1	79,8	71,7
Mokyklinio amžiaus vaikų, kurie yra patenkinti savo išvaizda, dalis	-	41,8	34,6	↓	-	40,8	32,0
2. Sveikatos elgsena							
2.1. Fizinis aktyvumas ir pasyvus laisvalaikis							
Mokyklinio amžiaus vaikų, kurie 5 ir daugiau dienų mankština ar sportuoja bent 60 minučių (skaičiuojant kartu su fizinio ugdymo pamokomis), dalis	-	39,4	36,4	↓	-	38,1	39,6
Mokyklinio amžiaus vaikų, kurie kasdien, ne pamokų metu, mankština ar sportuoja bent 60 minučių, dalis	8,3	13,4	11,6	↓	9,7	13,6	14,0
Mokyklinio amžiaus vaikų, kurie vidutiniškai 4 ir daugiau valandų per dieną praleidžia prie ekranų (televizoriaus, kompiuterio, planšetės, išmaniojo telefono), dalis	22,2	30,2	30,1	●	19,4	25,0	28,2
2.2. Mitybos įpročiai bei burnos higiena							
Mokyklinio amžiaus vaikų, kasdien valgančių pusryčius, dalis	43,9	44,5	38,7	↓	51,7	45,5	39,1
Mokyklinio amžiaus vaikų, kurie bent kartą per dieną valgo vaisius (neskaitant sulčių), dalis	32,6	34,8	33,2	↓	38,6	34,7	33,9
Mokyklinio amžiaus vaikų, kurie bent kartą per dieną valgo daržoves (neskaitant bulvių), dalis	32,2	36,0	29,2	↓	36,5	32,3	32,6
Mokyklinio amžiaus vaikų, kurie bent kartą per dieną valgo saldumynus, dalis	-	14,9	18,2	↑	-	17,4	18,4
Mokyklinio amžiaus vaikų, kurie bent kartą per dieną geria gazuotus saldžiuosius gėrimus, dalis	-	12,6	12,1	●	-	10,6	9,3
Mokyklinio amžiaus vaikų, kurie bent kartą per savaitę geria energinius gėrimus, dalis	-	15,2	17,7	↑	-	16,9	15,4

Mokyklinio amžiaus vaikų, kurie papildomai nededa druskos į paruoštą maistą, dalis	-	34,2	28,4	↓	-	36,7	30,8
Mokyklinio amžiaus vaikų, kurie valosi dantis šepetėliu ir pasta dažniau nei kartą per dieną, dalis	46,8	54,3	60,8	↑	55,6	57,0	60,6
3. Rizikingas elgesys							
3.1. Tabako gaminių bei elektroninių cigarečių vartojimas							
Mokyklinio amžiaus vaikų, kurie per paskutines 30 dienų bent kartą rūkė tabako gaminius, dalis	-	4,5	6,7	↑	-	7,0	7,5
Mokyklinio amžiaus vaikų, kurie per paskutinius 12 mėnesių bent kartą rūkė tabako gaminius, dalis	-	10,6	14,4	↑	-	12,7	13,6
Mokyklinio amžiaus vaikų, kurie per paskutines 30 dienų bent kartą rūkė elektronines cigaretes ar naudojo panašius elektroninius įtaisus rūkymui, dalis	-	9,8	10,2	●	-	12,2	9,9
Mokyklinio amžiaus vaikų, kurie per paskutinius 12 mėnesių bent kartą rūkė elektronines cigaretes ar naudojo panašius elektroninius įtaisus rūkymui, dalis	-	16,1	23,2	↑	-	20,1	19,5
3.2. Alkoholio vartojimas							
Mokyklinio amžiaus vaikų, kurie per paskutines 30 dienų bent kartą vartojo alkoholinius gėrimus, dalis	17,5	6,7	11,4	↑	15,3	10,6	11,6
Mokyklinio amžiaus vaikų, kurie per paskutinius 12 mėnesių bent kartą vartojo alkoholinius gėrimus, dalis	31,5	19,8	25,9	↑	29,3	21,9	26,9
3.3. Narkotinių medžiagų vartojimas							
Mokyklinio amžiaus vaikų, kurie bent kartą per savo gyvenimą vartojo kanapes („žolė“, marihuaną, hašišą), dalis	-	1,8	4,5	↑	-	3,2	4,3
Mokyklinio amžiaus vaikų, kurie bent kartą per savo gyvenimą vartojo kitus narkotikus nei kanapes, dalis	-	0,4	2,2	↑	-	1,8	3,1
3.4. Saugumas kelyje							
Mokyklinio amžiaus vaikų, kurie visada tamsiu paros metu būdami lauke nešioja atšvaitus, dalis	30,0	36,3	21,0	↓	27,5	25,6	17,0
Mokyklinio amžiaus vaikų, kurie visada segi saugos diržą važiuodami automobiliu, dalis	69,7	83,7	75,5	↓	74,9	80,3	76,8
Mokyklinio amžiaus vaikų, kurie visada dėvi šalną važiuodami dviračiu, dalis	-	7,9	8,5	↑	-	9,3	11,4
3.5. Patyčios							
Mokyklinio amžiaus vaikų, iš kurių tyčiojosi kiti mokiniai per paskutinius 2 mėnesius, dalis	43,8	34,2	41,2	↑	45,0	33,0	45,1
Mokyklinio amžiaus vaikų, kurie patys tyčiojosi iš kitų mokinių per paskutinius 2 mėnesius, dalis	45,3	20,9	25,9	↑	41,6	24,9	32,6
Mokyklinio amžiaus vaikų, kurie per paskutines 30 dienų patyrė patyčias per socialinius tinklus, elektroniniu paštu ar telefonu, dalis	-	10,1	13,2	↑	-	9,3	13,4
Mokyklinio amžiaus vaikų, kurie per paskutinius 12 mėnesių patyrė patyčias per socialinius tinklus, elektroniniu paštu ar telefonu, dalis	-	16,2	21,6	↑	-	15,9	24,2
3.6. Saugumas namų ir mokyklos aplinkoje							
Mokyklinio amžiaus vaikų, kuriuos per paskutinius 2 mėnesius mušė ar kitaip fiziškai baudė tėvai, dalis	-	6,9	7,4	↑	-	8,2	10,0
Mokyklinio amžiaus vaikų, kurie jaučiasi saugūs namų aplinkoje, dalis	-	98,0	94,2	↓	-	96,2	93,9
Mokyklinio amžiaus vaikų, kurie jaučiasi saugūs mokyklos aplinkoje, dalis	-	85,5	76,5	↓	-	85,3	73,5

Paiškinimai:

- 2020 m. keitėsi klausimynas, buvo įtraukti papildomi klausimai.



↑ 2024 m. savivaldybės rodiklio reikšmė geresnė už Lietuvos rodiklio vidurkio reikšmę.

↓ 2024 m. savivaldybės rodiklio reikšmė atitinka Lietuvos rodiklio vidurkio reikšmę.

2024 m. savivaldybės rodiklio reikšmė prastesnė nei Lietuvos rodiklio vidurkio reikšmė.

↓ 2024 m. savivaldybės rodiklio reikšmė geresnė palyginus su ankstesniais metais.

↓ 2024 m. savivaldybės rodiklio reikšmė prastesnė palyginus su ankstesniais metais.

● savivaldybės rodiklio reikšmės pokyčio nėra palyginus su ankstesniais metais.

5. IŠVADOS

1. Raseinių rajono savivaldybės gyventojų demografiniai pokyčiai ir sudėtis:

1.1. 2024 metų pradžioje gyvenamąją vietą buvo deklaravę 29 774 gyventojai.

1.2. Palyginti su 2023 m. pradžios duomenimis, 2024 m. pradžioje gyventojų skaičius sumažėjo 393 asmenimis.

1.3. Pasiskirstymas pagal lytį rodo, kad moterys sudaro didesnę dalį – 53,2 proc., o vyrai – 46,8 proc. visų gyventojų.

1.4. 2024 m. kaimo gyventojai sudarė 59,2 proc., o miesto gyventojai – 40,8 proc. visų gyventojų.

1.5. 45–64 m. amžiaus asmenų grupėje daugiausia gyventojų: vaikai (0–17 m.) sudarė 15,2 proc., 18–44 m. – 30,2 proc., 45–64 m. – 30,9 proc., o 65 m. ir vyresni – 23,6 proc.

1.6. 2024 m. stebima neigiama natūrali gyventojų kaita – gimė 173 naujagimiai, o mirė 495 asmenys.

1.7. 2024 m. fiksuota teigiama neto tarptautinė migracija, tuo tarpu neto vidaus migracija buvo neigiama.

2. Gyventojų pagrindinių mirčių struktūra:

2.1. Raseinių rajono gyventojų standartizuotas mirtingumas yra didesnis nei Lietuvos vidurkis.

2.2. Daugiausia mirčių fiksuota dėl kraujotakos sistemos ligų, antroje ir trečioje vietose – piktybiniai navikai bei virškinimo sistemos ligos.

3. Gyventojų ligotumo priežastys:

3.1. Raseinių rajono gyventojų standartizuotas ligotumas 1 000 gyventojų yra didesnis nei Lietuvos vidurkis.

3.2. Daugiausia gyventojai serga kraujotakos ir kvėpavimo sistemos ligomis.

4. Detalesnei analizei, kaip prioritetinės sveikatos problemos, pasirinkti šie rodikliai:

4.1. Asmenų, žuvusių ar sunkiai sužalotų dėl nelaimingų atsitikimų darbe, skaičius 10 000 darbingo amžiaus gyventojų. 2024 m. Raseinių rajone užfiksuoti trys nelaimingi atsitikimai darbe – du sunkūs ir vienas mirtinas. Pagal šį rodiklį (1,6 atv./10 000 gyv.) Raseinių rajono savivaldybė užima 7 vietą iš 60 šalies savivaldybių ir priskiriama raudonajai zonai. Lyginant su Lietuvos vidurkiu (0,9 atv./10 000 gyv.), Raseinių rajono rodiklis yra beveik 1,8 karto didesnis. Nuo 2022 m. stebimas

nuoseklus augimas (2022 m. – 0,5; 2023 m. – 1,1; 2024 m. – 1,6), kai šalies rodiklis išlieka stabilus. Daugiausia nelaimių įvyko apdirbamosios gamybos ir žmonių sveikatos priežiūros bei socialinio darbo sektoriuose – veiklose, kuriose dažniau pasitaiko darbuotojų saugos reikalavimų pažeidimų.

4.2. Darbingo amžiaus asmenų, pirmą kartą pripažintų neįgaliais, skaičius 10 000 gyventojų. 2024 m. Raseinių rajone šis rodiklis siekė 93,9 atv./10 000 gyv., kai Lietuvos vidurkis buvo 64,9. Pagal šį rodiklį rajonas užima 7 vietą iš 60 savivaldybių ir priskiriamas raudonajai zonai. Palyginti su ankstesniais metais, neįgalumo atvejų skaičius didėja. Dažniausios priežastys – kraujotakos sistemos ligos (25,4 proc.), raumenų ir skeleto ligos (22,5 proc.) bei piktybiniai navikai (20,8 proc.).

4.3. Mirtingumas nuo cerebrovaskulinių ligų (I60–I69) 100 000 gyventojų. 2024 m. Raseinių rajono mirtingumo nuo cerebrovaskulinių ligų rodiklis siekė 222,8 atv./100 000 gyv., t. y. 1,5 karto didesnis nei Lietuvos vidurkis (144,5). Rajonas užima 9 vietą iš 60 savivaldybių ir priskiriamas raudonajai zonai. Daugiausia mirčių fiksuota tarp vyresnių nei 65 m. asmenų (63 iš 66). Moterų mirtingumas buvo didesnis nei vyrų, o miesto ir kaimo gyventojų rodikliai išliko panašūs. Tai rodo, kad cerebrovaskulinės ligos labiausiai paveikia vyresnio amžiaus gyventojus.

6. REKOMENDACIJOS

Ataskaitos rekomendacijos skirtos pagrindinėms Raseinių rajono gyventojų sveikatos problemoms spręsti. Tikslas – mažinti sveikatos netolygumus, didinti sveikatos raštingumą, plėtoti sveikatos infrastruktūrą ir užtikrinti kokybišką bei efektyvią sveikatos priežiūrą, orientuotą į gyventojų poreikius. Rekomendacijos pateikiamos savivaldybės prioritetinėms sritims gerinti.

1. Siekiant didinti saugą ir mažinti nelaimingų atsitikimų darbe skaičių:

Savivaldybės administracijai:

1.1. Bendradarbiauti su darbdaviais ir Valstybine darbo inspekcija, vykdant informacines kampanijas apie darbuotojų saugą ir sveikatą.

1.2. Skatinti vietos įmones dalyvauti darbuotojų sveikatos stiprinimo ir psichosocialinės gerovės programose.

Darbdaviams:

1.3. Užtikrinti, kad darbuotojų darbo vieta ir aplinka būtų saugi ir nekenksminga sveikatai, įrengta pagal darbuotojų saugos ir sveikatos norminių teisės aktų reikalavimus.

1.4. Aprūpinti darbuotojus tinkamomis ir kokybiškomis darbo apsaugos priemonėmis.

1.5. Laikytis darbuotojų mokymo ir žinių saugos ir sveikatos srityje tikrinimo tvarkos nuostatų.

1.6. Kontroliuoti kaip darbuotojai laikosi darbuotojų saugos ir sveikatos norminių teisės aktų reikalavimų.

2. Darbingo amžiaus asmenų, pirmą kartą pripažintų neįgaliais, skaičius 10 000 gyventojų:

Savivaldybės administracijai:

2.1. Remti prevencines programas, mažinančias sergamumą kraujotakos, raumenų ir skeleto bei onkologinėmis ligomis.

2.2. Plėtoti socialines paslaugas, skirtas rizikos grupių gyventojams.

2.3. Skatinti bendruomenių ir įmonių dalyvavimą sveikatos stiprinimo programose.

Sveikatos priežiūros įstaigoms:

2.4. Organizuoti ankstyvosios diagnostikos programas – kraujospūdžio, cukraus, cholesterolio patikrinimai, periodinės sveikatos patikros.

2.5. Skatinti fizinio aktyvumo ir sveikos gyvensenos iniciatyvas pacientams.

2.6. Užtikrinti reabilitacijos paslaugų prieinamumą, kad ankstyvas gydymas padėtų išvengti neįgalumo.

3. Siekiant mažinti mirčių nuo cerebrovaskulinių ligų skaičių ir stiprinant lėtinių neinfekcinių ligų prevenciją:

Savivaldybės administracijai:

- 3.1. Remti prevencines ir sveikatinimo iniciatyvas bendruomenėse.
- 3.2. Gerinti sveikatos paslaugų prieinamumą atokiose vietovėse.
- 3.3. Plėtoti infrastruktūrą fiziniam aktyvumui (takai, vieši treniruokliai).

Sveikatos priežiūros įstaigoms:

- 3.4. Stiprinti ankstyvą širdies ir kraujagyslių ligų diagnostiką ir aktyviai kviešti rizikos grupių pacientus į patikrinimus.
 - 3.5. Kasmet didinti prevencinių programų įgyvendinimo rodiklius bent 5 proc.
 - 3.6. Gerinti gydymo ir reabilitacijos paslaugų prieinamumą, trumpinti laukimo laiką pas specialistus.
 - 3.7. Organizuoti darbuotojų kvalifikacijos kėlimą lėtinių ligų prevencijos srityje.
-