



HIGIENOS INSTITUTO
VISUOMENĖS SVEIKATOS TECHNOLOGIJŲ CENTRO
VISUOMENĖS SVEIKATOS TYRIMŲ SKYRIUS

SUAUGUSIŲJŲ GYVENSENOS TYRIMAS
2018 m. rodiklių suvestinė-ataskaita

Rengėjai:

Vincetas Liuima, Visuomenės sveikatos tyrimų skyriaus specialistas;

Jolanta Valentienė, Visuomenės sveikatos tyrimų skyriaus specialistė.

Vilnius, 2018 m.

IVADAS

Suaugusiųjų gyvenamosios suvestinėje-ataskaitoje pateikiami apibendrinti 2018 metais atlikto pirmojo suaugusiųjų savivaldybių gyventojų gyvenamosios tyrimo rezultatai. Tyrimas atliktas vykdamas Lietuvos Respublikos sveikatos apsaugos ministro įsakymą¹, nurodantį periodiškai savivaldybėse atlikti suaugusiųjų gyvenamosios tyrimus.

Tyrimas atliktas vadovaujantis Higienos instituto parengta gyvenamosios tyrimų organizavimo ir vykdymo metodika^{2,3}. Tyrimui naudotas su Sveikatos apsaugos ministerija suderintas klausimynas⁴.

Suvestinėje-ataskaitoje pateikiami duomenys apie planuotų apklausti ir apklaustų asmenų skaičių bei pasiskirstymą pagal lytį ir gyvenamąją vietovę kiekvienoje savivaldybėje, taip pat respondentų pasiskirstymas pagal sociodemografines charakteristikas (amžių, tautybę, šeimines padėtis, išsilavinimą, pagrindinį užsiėmimą ir pajamas).

Tyrimo rezultatai pristatomi pagal 16 suaugusiųjų gyvenamosios stebėsenos rodiklių, patvirtintų Lietuvos Respublikos sveikatos apsaugos ministro įsakymu⁵. Rodiklių reikšmės pateikiamos kiekvienai savivaldybei. Rodikliai suskirstyti į tris grupes:

- gyvenimo kokybės, sveikatos, laimingumo vertinimas, prislėgta nuotaika, bendravimas;
- sveikatos elgsena (fizinis aktyvumas ir mitybos įpročiai);
- rizikingas elgsenų (tabako, elektroninių cigarečių rūkymas, alkoholio vartojimas, narkotinių medžiagų vartojimas).

2018 m. suaugusiųjų gyvenamosios tyrimo duomenų bazę sudarė 24 889 respondentų užpildytos anketos, kurių duomenis iki 2018 m. liepos 25 d. Higienos institutui perdavė apklausas vykdančios savivaldybės aptarnaujantys visuomenės sveikatos biurai. Visose savivaldybėse formuotos reprezentatyvios imtys, atsižvelgiant į gyventojų skaičių savivaldybėje, lytį ir gyvenamąją vietovę. Apklausos vyko 2018 m. kovo–gegužės mėnesiais.

11 savivaldybių nepavyko apklausti planuoto skaičiaus asmenų (apklausta 91,0–99,8 proc. planuoto respondentų skaičiaus), 26 savivaldybėse viršytas nustatytas respondentų skaičius. Visoje šalyje apklausta daugiau moterų nei vyrų, beveik pusę respondentų sudarė miestų gyventojai. 38,9 proc. apklaustųjų buvo 45–59 metų amžiaus. Didžiąją daugumą respondentų sudarė lietuviai, kitų tautybių atstovų – mažiau nei 10 proc. 56,8 proc. apklaustųjų buvo vedę (ištekėjusios) arba gyveno nesusituokę. Daugiau negu pusė respondentų turėjo aukštesnę nei vidurinę išsilavinimą. 75,4 proc. respondentų nurodė darbą kaip pagrindinį savo užsiėmimą. Pasiskirstymas pagal gaunamas pajamas įvairus, tačiau didžiausią

¹ Lietuvos Respublikos sveikatos apsaugos ministro 2003 m. rugpjūčio 11 d. įsakymas Nr. V-488 „Dėl Bendrųjų savivaldybių visuomenės sveikatos stebėsenos nuostatų patvirtinimo“.

² Metodinės rekomendacijos „Gyvenamosios tyrimų organizavimas ir vykdymas savivaldybėse“. Higienos institutas, 2016.

³ Suaugusiųjų gyventojų gyvenamosios tyrimas. Higienos institutas, 2018. Prieiga per internetą: <http://www.hi.lt/uploads/pdf/padaliniai/GYVENSENA/Tyrimo%20organizavimas%202018-03-15.pdf>.

⁴ 2018 m. suaugusiųjų gyvenamosios tyrimo klausimynas. Prieiga per internetą: http://www.hi.lt/uploads/pdf/padaliniai/GYVENSENA/Suaugusiu_gyvenamosios_tyrimo_klausimynas_20180313_1.pdf.

⁵ Lietuvos Respublikos sveikatos apsaugos ministro 2018 m. gruodžio 7 d. įsakymas Nr. V-1407 „Dėl Lietuvos Respublikos sveikatos apsaugos ministro 2003 m. rugpjūčio 11 d. įsakymo Nr. V-488 „Dėl Bendrųjų savivaldybių visuomenės sveikatos stebėsenos nuostatų patvirtinimo“ pakeitimo“.

dalį (50,9 proc.) sudarė respondentai, kurių vienam šeimos nariui per mėnesį „į rankas“ tenka nuo 100 iki 399 Eur.

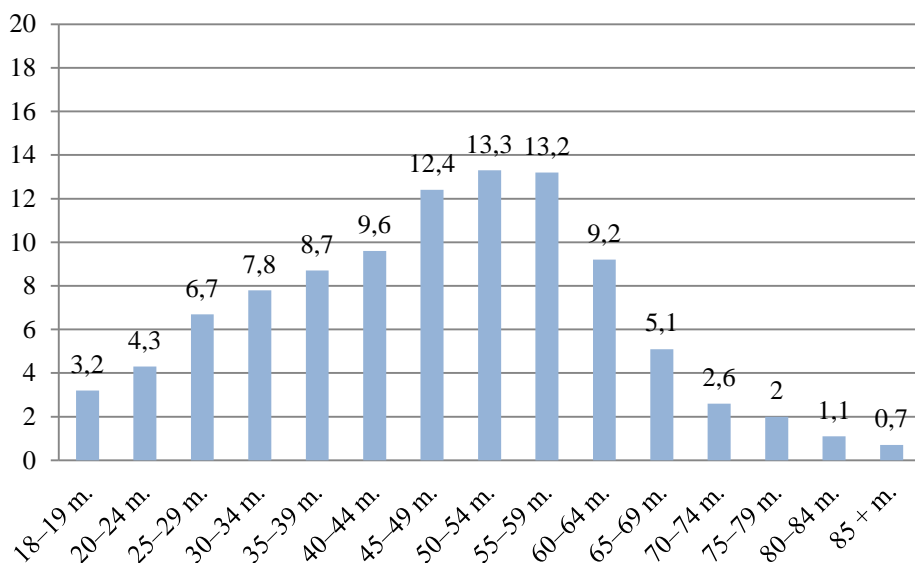
2019 m. Higienos institutas planuoja atlikti detalesnę suaugusiųjų gyvenimo duomenų analizę ir iki rugsėjo 30 d. parengti leidinį, prieinamą Higienos instituto tinklalapyje adresu www.hi.lt/gyvensena.

TYRIMO APIMTYS

Savivaldybė	Planuota apklausti	Apklausta					
		Iš viso	Vyrai (proc.)	Moterys (proc.)	Kaimas (proc.)	Miestelis (proc.)	Miestas (proc.)
Akmenės r.	413	412	166 (41,2)	237 (58,8)	106 (26,2)	142 (35,1)	156 (38,6)
Alytaus m.	417	420	188 (44,8)	232 (55,2)	1 (0,2)	1 (0,2)	415 (99,5)
Alytaus r.	420	416	197 (47,4)	219 (52,6)	259 (62,3)	116 (27,9)	41 (9,9)
Anykščių r.	415	416	190 (45,9)	224 (54,1)	160 (38,6)	94 (22,7)	161 (38,8)
Birštono	382	351	105 (29,9)	246 (70,1)	79 (22,6)	83 (23,7)	188 (53,7)
Biržų r.	415	415	110 (27,1)	296 (72,9)	127 (31,3)	93 (22,9)	186 (45,8)
Druskininkų	414	469	196 (42,5)	265 (57,5)	60 (13,0)	145 (31,4)	257 (55,6)
Elektrėnų	415	389	174 (44,7)	215 (55,3)	113 (29,0)	90 (23,1)	186 (47,8)
Ignalinos r.	413	414	192 (46,4)	222 (53,6)	257 (62,1)	0 (0,0)	157 (37,9)
Jonavos r.	418	419	189 (45,1)	230 (54,9)	77 (18,4)	68 (16,2)	274 (65,4)
Joniškio r.	414	414	189 (45,7)	225 (54,3)	121 (29,2)	105 (25,4)	188 (45,4)
Jurbarko r.	416	426	194 (45,5)	232 (54,5)	250 (58,7)	10 (2,3)	166 (39,0)
Kaišiadorių r.	417	417	209 (50,1)	208 (49,9)	237 (56,8)	34 (8,2)	146 (35,0)
Kalvarijos	405	405	174 (43,0)	231 (57,0)	309 (76,3)	2 (0,5)	94 (23,2)
Kauno m.	422	436	152 (34,9)	283 (65,1)	0 (0,0)	3 (0,7)	431 (99,3)
Kauno r.	420	382	188 (49,2)	194 (50,8)	133 (34,8)	147 (38,5)	102 (26,7)
Kazlų Rūdos	407	408	145 (35,5)	263 (64,5)	137 (33,7)	1 (0,2)	268 (66,0)
Kelmės r.	416	422	203 (48,1)	219 (51,9)	252 (59,7)	42 (10,0)	128 (30,3)
Kėdainių r.	418	420	190 (45,2)	230 (54,8)	128 (30,5)	82 (19,5)	210 (50,0)
Klaipėdos m.	421	422	187 (44,3)	235 (55,7)	2 (0,5)	6 (1,4)	407 (98,1)
Klaipėdos r.	419	419	203 (48,4)	216 (51,6)	72 (17,2)	231 (55,1)	116 (27,7)
Kretingos r.	418	405	182 (44,9)	223 (55,1)	139 (34,3)	88 (21,7)	178 (44,0)
Kupiškio r.	411	411	186 (45,3)	225 (54,7)	141 (34,3)	101 (24,6)	169 (41,1)
Lazdijų r.	414	414	196 (47,6)	216 (54,7)	230 (55,6)	76 (18,4)	108 (26,1)
Marijampolės	419	419	198 (47,3)	221 (52,7)	7 (1,7)	123 (29,4)	289 (69,0)
Mažeikių r.	419	421	185 (43,9)	236 (56,1)	57 (13,5)	87 (20,7)	277 (65,8)
Molėtų r.	413	413	176 (42,6)	237 (57,4)	245 (59,3)	46 (11,1)	122 (29,5)
Neringos	367	366	178 (49,3)	183 (50,7)	2 (0,6)	8 (2,2)	352 (97,2)
Pagėgių	404	416	190 (45,7)	226 (54,3)	238 (57,3)	106 (25,5)	71 (17,1)
Pakruojo r.	414	409	176 (43,1)	232 (56,9)	164 (40,1)	120 (29,3)	125 (30,6)
Palangos m.	412	412	69 (16,7)	343 (83,3)	33 (8,0)	68 (16,5)	310 (75,4)
Panevėžio m.	420	421	178 (42,3)	243 (57,7)	2 (0,5)	0 (0,0)	419 (99,5)
Panevėžio r.	417	417	202 (48,4)	215 (51,6)	201 (48,2)	199 (47,7)	17 (4,1)
Pasvalio r.	415	420	177 (42,1)	243 (57,9)	149 (35,5)	127 (30,2)	144 (34,3)
Plungės r.	417	417	183 (43,9)	234 (56,1)	200 (48,0)	0 (0,0)	217 (52,0)
Prienų r.	416	417	200 (48,0)	217 (52,0)	149 (35,7)	120 (28,8)	148 (35,5)
Radvilišio r.	417	415	189 (45,5)	226 (54,5)	131 (31,7)	81 (19,6)	201 (48,7)
Raseinių r.	417	417	191 (45,8)	226 (54,2)	36 (8,6)	219 (52,5)	162 (38,8)
Rietavo	398	398	189 (47,5)	209 (52,5)	1 (0,3)	222 (55,8)	175 (44,0)
Rokiškio r.	417	417	192 (46,0)	225 (54,0)	109 (26,1)	111 (26,6)	197 (47,2)
Skuodo r.	411	412	195 (47,3)	217 (52,7)	121 (29,4)	159 (38,6)	132 (32,0)
Šakių r.	416	394	185 (47,2)	207 (52,8)	139 (35,4)	140 (35,6)	114 (29,0)
Šalčininkų r.	416	417	192 (46,0)	225 (54,0)	272 (65,2)	30 (7,2)	115 (27,6)
Šiaulių m.	420	429	173 (40,4)	255 (59,6)	3 (0,7)	11 (2,6)	414 (96,7)
Šiaulių r.	418	425	187 (44,0)	238 (56,0)	176 (41,4)	132 (31,1)	117 (27,5)
Šilalės r.	415	415	199 (46,5)	216 (52,0)	191 (46,2)	136 (32,9)	86 (20,8)
Šilutės r.	419	416	185 (47,2)	231 (55,5)	147 (35,3)	135 (32,5)	134 (32,2)
Širvintų r.	410	410	190 (46,5)	219 (53,5)	146 (35,7)	112 (27,4)	151 (36,9)
Švenčionių r.	415	415	178 (43,8)	228 (56,2)	124 (30,5)	164 (40,3)	119 (29,2)

Savivaldybė	Planuota apklausti	Apklausta					
		Iš viso	Vyrai (proc.)	Moterys (proc.)	Kaimas (proc.)	Miestelis (proc.)	Miestas (proc.)
Tauragės r.	418	420	190 (45,5)	228 (54,5)	114 (27,3)	82 (19,6)	222 (53,1)
Telšių r.	418	418	175 (41,9)	243 (58,1)	143 (34,2)	49 (11,7)	226 (54,1)
Trakų r.	417	417	195 (46,9)	221 (53,1)	175 (42,0)	93 (22,3)	149 (35,7)
Ukmergės r.	418	426	198 (46,6)	227 (53,4)	35 (8,2)	152 (35,7)	239 (56,1)
Utenos r.	418	418	187 (44,7)	231 (55,3)	112 (26,8)	24 (5,7)	282 (67,5)
Varėnos r.	415	416	194 (46,6)	222 (53,4)	178 (42,8)	81 (19,5)	157 (37,7)
Vilkaviškio r.	418	421	202 (48,0)	219 (52,0)	243 (57,7)	1 (0,2)	177 (42,0)
Vilniaus m.	422	433	194 (44,8)	239 (55,2)	0 (0,0)	0 (0,0)	433 (100,0)
Vilniaus r.	420	448	200 (44,6)	248 (55,4)	294 (65,9)	150 (33,6)	2 (0,4)
Visagino m.	413	413	188 (45,5)	225 (54,5)	6 (1,5)	2 (0,5)	405 (98,1)
Zarasų r.	411	411	189 (46,0)	222 (54,0)	230 (56,0)	2 (0,5)	179 (43,6)
Iš viso	24 850	24 889	10 974 (44,2)	13 862 (55,8)	7 963 (32,1)	5 052 (20,4)	11 810 (47,6)

SOCIODEMOGRAFINĖS CHARAKTERISTIKOS



Respondentų pasiskirstymas pagal amžių (proc.) (N=23 975)

Respondentų sociodemografinės charakteristikos	Proc.
Tautybė	
Lietuvis	91,6
Rusas	3,1
Lenkas	4,1
Kita	1,2
Šeimninė padėtis	
Vedęs (ištekejusi) arba gyvena nesusituokęs (-usi)	65,1
Nevedęs (neištekėjusi)	15,8
Išsiskyręs (-usi)	11,2
Našlys (-ė)	7,9
Išsilavinimas	
Pradinis	1,8
Pagrindinis	6,0
Vidurinis	18,0
Specialusis vidurinis	17,4
Aukštesnysis (technikumas, aukštesnioji mokykla)	17,1
Aukštasis koleginiis	9,5
Aukštasis universitetinis	30,2

Respondentų sociodemografinės charakteristikos	Proc.
Pagrindinis užsiėmimas	
Dirba	75,4
Bedarbis (-ė)	6,0
Studentas (-ė)	2,2
Moksleivis (-ė)	2,6
Pensininkas (-ė)	11,9
Kita	1,9
Pajamos	
Mažiau nei 100 Eur	5,0
100-299 Eur	26,0
300-399 Eur	24,9
400-499 Eur	18,2
500-699 Eur	15,8
700 Eur ir daugiau	10,1

SUAUGUSIŲJŲ GYVENSENOS RODIKLIAI

1. Gyvenimo kokybės, sveikatos, laimingumo vertinimas, prislėgta nuotaika, bendravimas

1.1. Gyvenimo kokybės, sveikatos, laimingumo vertinimas, prislėgta nuotaika

Savivaldybė	Suaugusiųjų, kurie savo gyvenimo kokybę vertina kaip gerą ir labai gerą, dalis	Suaugusiųjų, kurie vertina savo sveikatą kaip gerą ir labai gerą, dalis	Suaugusiųjų, kurie jaučiasi laimingi ir labai laimingi, dalis	Suaugusiųjų, kuriuos per praėjusį mėnesį buvo apėmusi prislėgta nuotaika, nerimas šiek tiek labiau ir daug labiau nei anksčiau, dalis
Lietuva	61,8	58,1	58,1	16,6
Akmenės r.	56,4	52,6	47,6	17,5
Alytaus m.	64,1	63,7	57,8	16,7
Alytaus r.	61,4	57,0	61,4	12,0
Anykščių r.	55,9	50,9	53,3	15,7
Birštono	69,0	64,0	59,2	20,2
Biržų r.	65,1	59,1	60,3	19,1
Druskininkų	65,7	60,3	60,1	19,6
Elektrėnų	54,8	59,2	56,6	13,7
Ignalinos r.	57,5	52,8	53,2	16,2
Jonavos r.	67,1	60,2	55,8	13,9
Joniškio r.	57,1	59,6	51,9	15,2
Jurbarko r.	57,7	53,9	51,7	16,7
Kaišiadorių r.	70,4	62,5	59,2	13,4
Kalvarijos	50,9	48,7	64,2	19,4
Kauno m.	69,4	65,9	65,3	18,7
Kauno r.	75,4	74,8	68,3	15,6
Kazlų Rūdos	60,0	49,1	64,9	13,0
Kelmės r.	60,8	55,2	53,4	18,3
Kėdainių r.	65,0	62,1	56,2	16,2
Klaipėdos m.	68,0	69,3	64,3	22,5
Klaipėdos r.	62,2	56,3	61,6	18,6
Kretingos r.	66,6	59,5	59,6	14,8
Kupiškio r.	63,4	58,4	54,1	15,8
Lazdijų r.	62,1	59,6	55,3	17,2
Marijampolės	57,2	46,1	60,7	13,7
Mažeikių r.	61,1	51,1	57,3	14,7
Molėtų r.	61,1	55,4	50,1	24,7
Neringos	75,6	74,6	73,2	13,3
Pagėgių	70,6	58,2	60,5	11,3
Pakruojo r.	51,7	51,4	43,3	22,3
Palangos m.	73,6	65,3	68,2	13,8
Panevėžio m.	72,2	66,1	64,4	11,7
Panevėžio r.	59,5	57,5	62,8	16,6
Pasvalio r.	62,6	65,4	61,4	14,7
Plungės r.	66,1	64,4	61,9	12,7
Prienų r.	65,2	57,2	55,1	15,9
Radviliškio r.	61,9	56,7	51,4	16,9
Raseinių r.	57,2	57,6	52,5	17,1
Rietavo	58,7	46,6	53,9	18,8
Rokiškio r.	62,9	62,2	57,7	18,7
Skuodo r.	55,5	51,7	49,1	15,4
Šakių r.	57,7	52,0	52,2	16,1
Šalčininkų r.	55,9	48,7	66,7	17,5
Šiaulių m.	61,7	63,3	59,7	16,8

Savivaldybė	Suaugusiųjų, kurie savo gyvenimo kokybę vertina kaip gerą ir labai gerą, dalis	Suaugusiųjų, kurie vertina savo sveikatą kaip gerą ir labai gerą, dalis	Suaugusiųjų, kurie jaučiasi laimingi ir labai laimingi, dalis	Suaugusiųjų, kuriuos per praėjusį mėnesį buvo apėmusi prislėgta nuotaika, nerimas šiek tiek labiau ir daug labiau nei anksčiau, dalis
Šiaulių r.	59,6	53,9	56,3	16,1
Šilalės r.	63,9	61,4	55,0	15,4
Šilutės r.	65,1	60,2	59,7	8,7
Širvintų r.	57,8	55,1	55,7	21,4
Švenčionių r.	58,7	55,5	51,2	19,8
Tauragės r.	56,9	57,6	57,5	14,7
Telšių r.	60,2	56,1	52,7	20,4
Trakų r.	57,9	58,9	53,9	19,5
Ukmergės r.	63,6	63,9	63,1	17,6
Utenos r.	67,5	60,7	54,2	15,9
Varėnos r.	57,2	59,1	52,5	14,0
Vilkaviškio r.	62,0	59,9	56,8	19,9
Vilniaus m.	59,7	56,4	70,2	18,0
Vilniaus r.	40,6	42,7	62,7	19,4
Visagino m.	65,5	66,2	69,6	18,4
Zarasų r.	59,5	58,1	53,5	17,3
Lietuva	61,8	58,1	58,1	16,6

1.2 Bendravimas su šeimos nariais, giminaičiais, draugais

Savivaldybė	Dalis suaugusiųjų, kurie bent kelis kartus per mėnesį bendrauja su:		
	šeimos nariais	giminaičiais	draugais
Lietuva	94,2	77,2	83,5
Akmenės r.	89,8	68,8	77,0
Alytaus m.	94,5	77,2	86,4
Alytaus r.	93,8	78,7	82,7
Anykščių r.	88,5	54,6	82,7
Birštono	92,0	80,8	82,5
Biržų r.	93,6	75,7	86,4
Druskininkų	91,9	80,1	83,3
Elektrėnų	94,6	70,8	85,4
Ignalinos r.	90,5	75,8	84,1
Jonavos r.	94,9	76,2	85,6
Joniškio r.	93,9	77,9	82,3
Jurbarko r.	91,8	77,2	80,5
Kaišiadorių r.	94,4	77,1	84,9
Kalvarijos	99,1	80,9	89,0
Kauno m.	95,6	75,3	86,9
Kauno r.	95,2	79,4	86,9
Kazlų Rūdos	99,1	86,7	90,2
Kelmės r.	95,0	79,0	85,7
Kėdainių r.	93,8	69,7	75,9
Klaipėdos m.	96,4	78,3	86,3
Klaipėdos r.	93,6	77,7	81,8
Kretingos r.	94,5	75,7	80,3
Kupiškio r.	96,1	80,7	85,2
Lazdijų r.	96,1	85,4	83,3
Marijampolės	97,4	85,4	90,1
Mažeikių r.	93,1	75,8	81,3
Molėtų r.	94,9	76,7	83,7
Neringos	97,2	68,4	82,8
Pagėgių	96,9	73,4	75,5
Pakruojo r.	94,8	73,7	81,7
Palangos m.	97,3	76,7	82,4

Savivaldybė	Dalis suaugusiųjų, kurie bent kelis kartus per mėnesį bendrauja su:		
	šimos nariais	giminaičiais	draugais
Panevėžio m.	91,7	82,4	81,8
Panevėžio r.	94,9	80,8	84,4
Pasvalio r.	94,1	80,5	86,4
Plungės r.	92,2	73,0	83,3
Prienų r.	95,4	77,2	81,0
Radviliškio r.	90,2	72,1	81,5
Raseinių r.	94,4	79,7	83,9
Rietavo	91,6	75,4	78,1
Rokiškio r.	95,1	78,7	83,3
Skuodo r.	93,1	69,7	79,6
Šakių r.	92,0	76,0	80,9
Šalčininkų r.	94,7	85,1	84,8
Šiaulių m.	97,4	74,8	84,7
Šiaulių r.	94,1	79,3	84,2
Šilalės r.	95,2	80,4	81,6
Šilutės r.	93,4	66,9	84,1
Širvintų r.	98,0	82,3	84,1
Švenčionių r.	96,3	79,1	87,0
Tauragės r.	96,7	77,1	82,5
Telšių r.	95,6	78,2	79,8
Trakų r.	93,9	78,9	85,3
Ukmergės r.	86,0	72,4	78,4
Utenos r.	96,4	80,9	88,2
Varėnos r.	94,2	79,3	80,3
Vilkaviškio r.	91,6	70,5	77,3
Vilniaus m.	96,9	82,0	91,7
Vilniaus r.	96,2	85,8	89,1
Visagino m.	93,0	87,2	87,2
Zarasų r.	93,3	74,8	83,4
Lietuva	94,2	77,2	83,5

2. Sveikatos elgsena

2.1. Fizinis aktyvumas ir mitybos įpročiai

Savivaldybė	Suaugusiųjų, kurie užsiima aktyvia fizine veikla bent po 30 min. 5 dienas per savaitę ar dažniau, dalis	Suaugusiųjų, kurie bent kartą per dieną valgo daržoves (neįskaitant bulvių), dalis	Suaugusiųjų, kurie bent kartą per dieną valgo vaisius, dalis	Suaugusiųjų, kurie papildomai nededa druskos į paruoštą maistą, dalis
Lietuva	40,5	42,0	34,7	43,8
Akmenės r.	40,0	32,7	27,3	40,8
Alytaus m.	36,2	45,5	33,6	45,7
Alytaus r.	45,4	44,5	35,0	49,7
Ankščių r.	33,7	30,4	20,4	48,1
Birštono	31,7	52,0	43,8	41,2
Biržų r.	40,6	48,8	40,2	49,1
Druskininkų	38,6	41,3	38,6	42,8
Elektrėnų	32,3	55,9	54,9	46,4
Ignalinos r.	38,0	35,2	34,4	43,6
Jonavos r.	39,0	44,5	39,2	46,7
Joniškio r.	45,1	33,1	27,1	45,2
Jurbarko r.	42,0	36,9	28,9	47,3
Kaišiadorių r.	34,7	36,4	28,0	44,8
Kalvarijos	27,3	45,9	25,4	49,6
Kauno m.	33,9	49,0	42,4	44,2
Kauno r.	34,5	44,2	36,4	40,3
Kazlų Rūdos	22,1	54,2	31,6	54,1
Kelmės r.	42,9	35,2	26,8	44,9
Kėdainių r.	36,5	38,6	30,7	45,0
Klaipėdos m.	35,2	52,3	41,8	47,2
Klaipėdos r.	43,5	38,4	29,5	38,0
Kretingos r.	32,4	39,8	32,6	48,6
Kupiškio r.	33,8	43,8	36,0	42,1
Lazdijų r.	53,4	38,6	31,2	38,3
Marijampolės	27,0	46,3	29,9	54,6
Mažeikių r.	30,4	37,1	31,8	40,9
Molėtų r.	39,5	41,5	36,7	46,1
Neringos	35,8	31,3	30,9	33,0
Pagėgių	53,8	36,4	28,3	43,4
Pakruojo r.	48,7	36,6	30,0	40,7
Palangos m.	37,2	58,0	47,8	44,2
Panevėžio m.	35,3	48,1	37,6	47,1
Panevėžio r.	55,2	38,9	34,0	43,5
Pasvalio r.	46,0	39,0	31,0	39,0
Plungės r.	43,3	41,1	35,8	42,5
Prienuų r.	42,6	43,0	36,6	43,4
Radviliškio r.	48,4	38,2	34,0	40,4
Raseinių r.	40,8	41,6	30,5	47,1
Rietavo	49,1	27,0	21,9	45,1
Rokiškio r.	51,4	40,5	30,5	43,4
Skuodo r.	53,7	26,2	22,8	46,0
Šakių r.	47,7	38,6	33,1	44,2
Šalčininkų r.	45,8	42,2	40,0	40,5
Šiaulių m.	36,1	40,9	35,3	36,0
Šiaulių r.	35,7	43,3	36,1	42,6
Šilalės r.	42,3	38,6	31,8	47,2
Šilutės r.	52,2	39,5	30,0	42,1
Širvintų r.	39,2	54,3	50,9	46,1
Švenčionių r.	50,4	35,5	28,7	42,0
Tauragės r.	46,1	42,5	39,0	44,5
Telšių r.	27,3	38,4	31,9	44,8
Trakų r.	42,3	39,7	31,5	41,5

Savivaldybė	Suaugusiųjų, kurie užsiima aktyvia fizine veikla bent po 30 min. 5 dienas per savaitę ar dažniau, dalis	Suaugusiųjų, kurie bent kartą per dieną valgo daržoves (neįskaitant bulvių), dalis	Suaugusiųjų, kurie bent kartą per dieną valgo vaisius, dalis	Suaugusiųjų, kurie papildomai nededa druskos į paruoštą maistą, dalis
Ukmergės r.	42,7	53,5	47,9	42,8
Utenos r.	40,1	46,6	41,2	49,0
Varėnos r.	48,4	38,0	28,9	42,6
Vilkaviškio r.	37,3	30,4	23,3	37,8
Vilniaus m.	29,4	62,6	54,3	43,5
Vilniaus r.	59,6	59,8	54,9	20,9
Visagino m.	32,6	49,6	45,3	47,8
Zarasų r.	43,8	34,4	29,0	46,5
Lietuva	40,5	42,0	34,7	43,8

3. Rizikingas elgesys

3.1. Tabako gaminių, elektroninių cigarečių, alkoholinių gėrimų, narkotinių ar psichotropinių medžiagų vartojimas

Savivaldybė	Suaugusiųjų, kurie per paskutines 30 dienų kasdien rūkė tabako gaminius, dalis	Suaugusiųjų, kurie per paskutines 30 dienų kasdien rūkė elektronines cigaretes, dalis	Suaugusiųjų, kurie per paskutines 30 dienų kasdien vartojo alkoholinius gėrimus, dalis	Suaugusiųjų, kurie per paskutines 30 dienų vartojo alkoholinius gėrimus kartą per savaitę ir dažniau, dalis	Suaugusiųjų, kurie per paskutinius 12 mėnesių vartojo alkoholinius gėrimus kartą per savaitę ir dažniau, dalis	Suaugusiųjų, kurie per paskutines 30 dienų bent kartą vartojo narkotinių ar psichotropinių medžiagų be gydytojo paskyrimo, dalis	Suaugusiųjų, kurie per paskutinius 12 mėnesių bent kartą vartojo narkotinių ar psichotropinių medžiagų be gydytojo paskyrimo, dalis
Lietuva	17,3	1,1	1,5	22,0	15,7	2,1	3,2
Akmenės r.	16,7	0,8	1,0	20,6	14,8	1,4	2,5
Alytaus m.	15,9	0,7	0,8	26,0	19,4	0,7	1,5
Alytaus r.	20,7	1,0	3,2	26,1	20,7	2,3	3,3
Anykščių r.	12,1	1,8	5,9	25,8	18,5	2,4	3,5
Birštono	19,7	3,3	2,5	29,9	20,8	7,9	11,5
Biržų r.	8,4	1,0	2,0	16,2	14,2	3,5	5,7
Druskininkų	14,4	1,8	0,6	24,0	15,4	0,7	3,1
Elektrėnų	13,2	2,8	1,3	19,7	14,9	9,3	9,3
Ignalinos r.	16,5	1,7	3,8	23,8	19,0	5,6	7,6
Jonavos r.	19,7	0,8	1,0	25,3	14,2	1,1	2,0
Joniškio r.	19,8	2,3	0,9	23,0	14,5	1,4	4,2
Jurbarko r.	16,3	0,2	2,0	19,6	14,1	4,1	4,5
Kaišiadorių r.	15,8	1,0	1,2	23,9	17,9	2,4	4,5
Kalvarijos	26,4	0,0	1,0	19,1	17,0	0,0	0,0
Kauno m.	15,5	0,7	2,0	19,8	13,1	1,9	3,1
Kauno r.	17,2	0,5	1,6	23,9	14,8	1,5	2,4
Kazlų Rūdos	23,3	0,5	0,5	23,1	21,6	1,0	1,5
Kelmės r.	15,6	1,0	1,2	22,3	12,1	1,4	3,6
Kėdainių r.	12,9	2,6	0,8	13,8	9,6	0,5	0,7
Klaipėdos m.	9,0	1,0	0,0	20,6	16,8	2,2	3,8
Klaipėdos r.	23,6	2,3	2,8	34,0	22,9	0,3	0,6
Kretingos r.	15,3	1,5	1,3	23,7	18,1	1,0	1,0
Kupiškio r.	16,5	0,5	0,7	16,3	14,4	0,7	2,2
Lazdijų r.	24,2	0,2	0,8	23,1	20,6	1,2	3,4
Marijampolės	21,7	0,2	0,7	17,5	15,6	0,7	1,9
Mažeikių r.	15,2	1,4	1,4	21,4	18,1	1,7	4,8
Molėtų r.	11,0	1,2	0,3	22,9	13,1	2,7	5,1
Neringos	11,0	2,0	0,0	13,7	11,7	1,2	3,1
Pagėgių	18,2	1,0	0,3	17,3	7,1	1,2	1,7

Savivaldybė	Suaugusiųjų, kurie per paskutines 30 dienų kasdien rūkė tabako gaminius, dalis	Suaugusiųjų, kurie per paskutines 30 dienų kasdien rūkė elektronines cigaretes, dalis	Suaugusiųjų, kurie per paskutines 30 dienų kasdien vartojo alkoholinius gėrimus, dalis	Suaugusiųjų, kurie per paskutines 30 dienų vartojo alkoholinius gėrimus kartą per savaitę ir dažniau, dalis	Suaugusiųjų, kurie per paskutinius 12 mėnesių vartojo alkoholinius gėrimus kartą per savaitę ir dažniau, dalis	Suaugusiųjų, kurie per paskutines 30 dienų bent kartą vartojo narkotinių ar psichotropinių medžiagų be gydytojo paskyrimo, dalis	Suaugusiųjų, kurie per paskutinius 12 mėnesių bent kartą vartojo narkotinių ar psichotropinių medžiagų be gydytojo paskyrimo, dalis
Pakruojo r.	12,7	1,0	5,2	22,6	22,0	8,4	9,5
Palangos m.	8,0	1,9	0,5	15,4	12,6	1,7	2,2
Panevėžio m.	16,7	1,0	1,5	23,8	14,9	2,4	3,3
Panevėžio r.	22,6	1,2	1,5	23,2	14,4	0,0	1,2
Pasvalio r.	16,0	1,9	1,6	10,1	7,9	1,7	2,4
Plungės r.	18,9	0,2	0,9	27,1	15,5	2,4	4,3
Prienų r.	14,2	1,0	1,9	22,7	12,9	4,3	4,5
Radviliškio r.	19,1	0,3	2,7	23,0	13,5	1,3	2,7
Raseinių r.	18,6	0,7	1,6	22,6	13,4	1,1	2,7
Rietavo	13,9	1,0	1,3	18,6	10,8	0,8	1,6
Rokiškio r.	19,4	0,3	0,3	20,1	10,6	0,5	0,8
Skuodo r.	18,4	1,5	1,5	23,2	17,1	1,6	1,9
Šakių r.	11,0	1,9	2,1	19,7	12,3	1,2	1,8
Šalčininkų r.	14,9	1,5	2,1	23,0	15,4	5,0	5,0
Šiaulių m.	16,0	1,7	0,8	15,9	11,2	0,5	2,0
Šiaulių r.	13,9	0,2	0,0	23,1	12,6	1,3	1,5
Šilalės r.	14,2	1,2	2,3	21,7	17,8	1,7	2,4
Šilutės r.	14,4	0,8	0,9	19,2	14,4	2,4	3,9
Širvintų r.	18,5	1,5	2,8	28,9	20,7	2,3	4,7
Švenčionių r.	18,7	1,5	3,0	22,4	13,4	1,1	1,3
Tauragės r.	19,4	0,5	2,4	20,5	11,7	3,3	5,1
Telšių r.	21,2	0,5	2,1	36,8	26,6	1,0	1,8
Trakų r.	18,2	1,0	1,6	21,5	14,4	2,4	2,7
Ukmergės r.	20,2	0,5	0,7	14,1	8,7	1,2	2,6
Utenos r.	16,1	0,0	1,4	26,1	19,1	0,8	1,8
Varėnos r.	21,0	0,5	2,5	23,6	22,0	3,6	3,9
Vilkaviškio r.	16,7	1,2	1,9	21,9	13,5	2,8	3,6
Vilniaus m.	20,2	1,2	0,5	20,1	15,5	1,0	3,4
Vilniaus r.	31,3	0,4	1,6	18,7	15,2	0,5	0,7
Visagino m.	25,1	3,0	1,6	38,8	33,7	3,0	7,1
Zarasų r.	20,6	1,0	1,0	25,6	14,4	2,2	2,8
Lietuva	17,3	1,1	1,5	22,0	15,7	2,1	3,2