



BIRŽŲ RAJONO SAVIVALDYBĖS TARYBA

SPRENDIMAS DĖL PRITARIMO BIRŽŲ RAJONO SAVIVALDYBĖS VISUOMENĖS SVEIKATOS STEBĖSENOS 2019 METŲ ATASKAITAI

2021 m. sausio 29 d. Nr. T-12
Biržai

Vadovaudamasi Lietuvos Respublikos vietos savivaldos įstatymo 16 straipsnio 2 dalies 19 punktu ir atsižvelgdama į Biržų rajono savivaldybės visuomenės sveikatos biuro nuostatų patvirtintų Biržų rajono savivaldybės tarybos 2008 m. birželio 30 d. sprendimu Nr. T-132 „Dėl Biržų rajono savivaldybės visuomenės sveikatos biuro įsteigimo ir nuostatų patvirtinimo“, 21 punkto 21.8 papunktį, Biržų rajono savivaldybės taryba n u s p r e n d ž i a:

Pritarti Biržų rajono savivaldybės visuomenės sveikatos stebėsenos 2019 metų ataskaitai (pridedama).

Šis sprendimas per vieną mėnesį gali būti skundžiamas Regionų apygardos administraciniam teismui, skundą (prašymą) paduodant bet kuriuose šio teismo rūmuose, Lietuvos Respublikos administracinių bylų teisenos įstatymo nustatyta tvarka.

Savivaldybės meras

Vytas Jareckas

Parengė

Kęstutis Knizikevičius

2021-01-26



BIRŽŲ RAJONO SAVIVALDYBĖS
VISUOMENĖS SVEIKATOS BIURAS

BIRŽŲ RAJONO SAVIVALDYBĖS VISUOMENĖS SVEIKATOS STEBĖSENOS 2019 M. ATASKAITA

Ataskaitą parengė:

Biržų rajono savivaldybės visuomenės sveikatos biuro
visuomenės sveikatos specialistė, vykdanči visuomenės
sveikatos stebėseną Eglė Budrytė

2020 m.

TURINYS

IVADAS	3
1. BIRŽŲ R. SAV. DEMOGRAFINĖ SITUACIJA	4
2. BENDROJI DALIS	6
2.1. Pagrindinių stebėsenos rodiklių savivaldybėje analizė ir interpretavimas („šviesoforas“)	6
3. SPECIALIOJI DALIS	14
3.1. Mirtingumas dėl savižudybių.....	14
3.2. Socialinės pašalpos gavėjų skaičius.....	15
3.3. Asmenų susižalojusių dėl nukritimo, skaičius 65+ m. amžiaus grupėje.....	16
IŠVADOS	19
REKOMENDACIJOS	20

IVADAS

Visuomenės sveikatos stebėseną Biržų rajono savivaldybėje vykdoma remiantis Bendraisiais savivaldybių visuomenės sveikatos stebėsenos nuostatais, patvirtintais Lietuvos Respublikos sveikatos apsaugos ministro 2003 m. rugpjūčio 11 d. įsakymu Nr. V-488 „Dėl Bendrųjų savivaldybių visuomenės sveikatos stebėsenos nuostatų patvirtinimo“.

Visuomenės sveikatos stebėsenos savivaldybėje tikslas – nuolat rinkti, analizuoti ir interpretuoti visuomenės sveikatą apibūdinančius rodiklius bei tinkamai informuoti savivaldybės politikus, siekiant efektyvaus valstybinių (valstybės perduotų savivaldybėms) bei savarankiškų visuomenės sveikatos priežiūros funkcijų įgyvendinimo savivaldybės teritorijoje.

Pateikiami rodikliai iš Valstybės deleguotų savivaldybėms visuomenės sveikatos stebėsenos *pagrindinių rodiklių sąrašo*, patvirtinto Lietuvos Respublikos sveikatos apsaugos ministro 2014 m. gruodžio 19 d. įsakymu Nr. V-1387, atspindinčio, kaip įgyvendinami Lietuvos sveikatos programos (toliau – LSP) tikslai. LSP iškeltų tikslų ir uždavinių įgyvendinimo savivaldybėse stebėsenai parengtas pagrindinių rodiklių sąrašas (toliau – PRS), kurį sudaro *51 unifikuotas rodiklis*. Rodiklių sąrašas sudarytas remiantis Lietuvos sveikatos programos projekte, Lietuvos strateginiuose sveikatos dokumentuose pateiktais rodikliais, Europos pagrindinių sveikatos rodiklių sąrašu, taip pat remiantis Lietuvos patirtimi vykdant visuomenės sveikatos stebėseną. Rodiklio reikšmė kasmet leidžia vertinti rodiklio pokyčių kryptį savivaldybėje; kasmet vertinti rodiklio reikšmės atitiktį savivaldybės išsikeltam siekiniui; palyginti savivaldybės rodiklio reikšmę su Lietuvos vidurkiu.

Ataskaita parengta naudojantis viešai prieinamais sveikatos statistikos duomenų šaltiniais:

- Lietuvos statistikos departamento Oficialiosios statistikos portalu;
- Lietuvos sveikatos rodiklių sistema SRS ir kt.

1. BIRŽŲ RAJONO SAVIVALDYBĖS DEMOGRAFINĖ SITUACIJA

2019 m. pradžioje Biržų rajono savivaldybėje gyveno 23 172 gyventojai. Lyginant su 2018 m. gyventojų skaičius sumažėjo 606 gyventojais. 2019 m. Biržų rajono savivaldybėje vyrai sudarė 46 proc. gyventojų, moterys – 54 proc. Miesto gyventojų dalis – 48,31 proc., kaimo vietovėse – 51,69 proc.

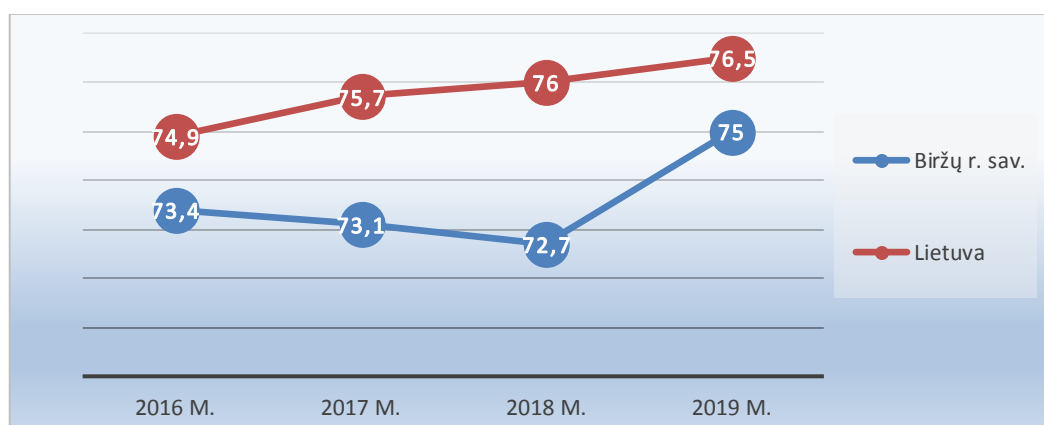
Gyventojų senėjimas – tai senyvo amžiaus žmonių skaičiaus didėjimas ir atvirkščiai – jauno amžiaus žmonių mažėjimas. Senstant populiacijai mažėja dirbančių žmonių, didėja sveikatos priežiūros ir socialinės globos paslaugų poreikis. Šiuo atveju Biržų r. sav. taip pat galima pastebėti vyresnio amžiaus žmonių dalies didėjimą. Pasiskirstymas pagal amžiaus grupes pateikiamas 1 lentelėje.

1 lentelė. Gyventojų pasiskirstymas pagal amžiaus grupes 2017–2019 m. Biržų r. sav., proc.

Eilės nr.	Amžiaus grupė	Gyventojų dalis 2017 m. (proc.)	Gyventojų dalis 2018 m. (proc.)	Gyventojų dalis 2019 m. (proc.)
1.	0–14 metų amžiaus	12,67	12,64	12,46
2.	0–17 metų amžiaus	16,11	15,91	15,64
3.	18–44 metų amžiaus	28,24	27,29	26,78
4.	45–64 metų amžiaus	30,86	31,64	32,17
5.	65 metų amžiaus ir vyresni	24,79	25,16	25,41
6.	75 metų amžiaus ir vyresni	13,27	13,67	13,83
7.	15–64 metų amžiaus	62,54	62,2	62,12

Šaltinis: Higienos instituto Sveikatos informacijos centras

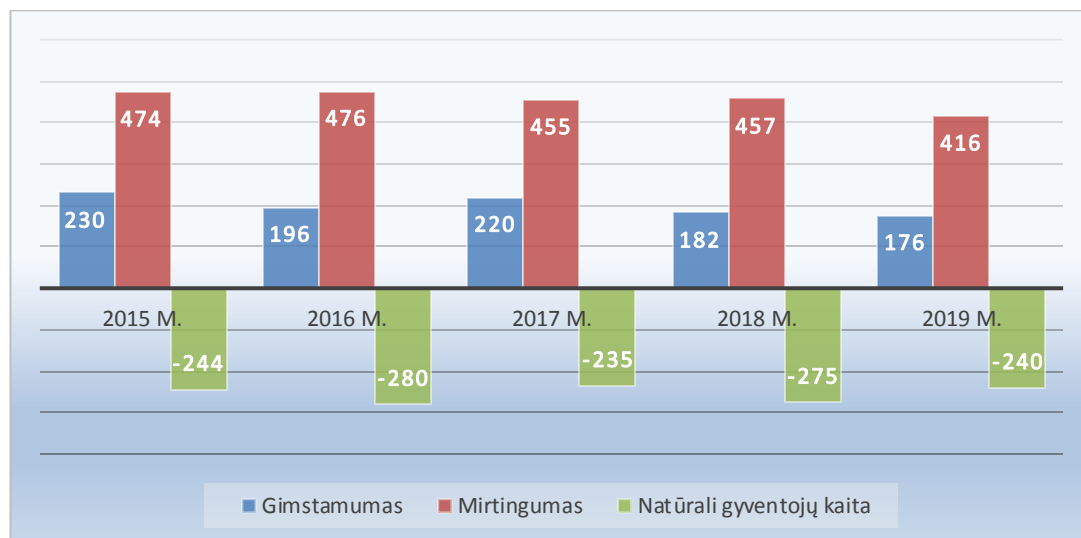
Biržų rajono gyventojų vidutinė tikėtina gyvenimo trukmė nuo 2016 m. iki 2018 m. trumpėjo, o nuo 2018 m. iki 2019 m. rodiklis šoktelėjo į viršų (vidutinė gyvenimo trukmė pailgėjo 2,3 m.), tuo tarpu Lietuvos Respublikoje vidutinė tikėtina gyvenimo trukmė kiekvienais metais ilgėjo (1 pav.).



1 pav. Vidutinė tikėtina gyvenimo trukmė Biržų r. sav. ir Lietuvoje 2016–2019 metais.

Šaltinis: Higienos instituto Sveikatos informacijos centras

Natūrali gyventojų kaita — rodiklis, atspindintis gyventojų skaičiaus, sudėties pakitimus, susijusius su gimimais, mirimais, santuokomis ir ištuokomis, kurios glaudžiai siejasi su gyventojų reprodukcija. Per pastaruosius 5 metus Biržų rajono savivaldybėje, kaip ir visoje Lietuvoje, daugiau asmenų mirė, nei buvo užregistruota gimusiųjų, todėl natūrali gyventojų kaita neigiama (2 pav.).



2 pav. Gimstamumo, mirtingumo ir natūralaus gyventojų prieaugio palyginimas Biržų rajono savivaldybėje 2015–2019 m.

Šaltinis: Lietuvos statistikos departamentas

2019 m. Biržų r. sav. santuokų skaičius išliko stabilus, užregistruota 152 santuokos (2017 m. – 150, 2018 m. – 149). Ištuokų 2019 m. užregistruota 73 (2017 m. – 69, 2018 m. – 61). Nedarbo lygis tarp darbingo amžiaus (15–64 m.) gyventojų 2019 m. Biržų r. sav. siekė 10,6 proc., kai Lietuvos vidurkis buvo 8,4 proc. Lyginant su savivaldybėmis, esančiomis Panevėžio apskrityje, didžiausią nedarbo lygi turi Rokiškio (12 proc.) ir Pasvalio (10,9 proc.) r. sav.

2. BENDROJIDALIS

2.1. Pagrindinių stebėsenos rodiklių savivaldybėje analizė ir interpretavimas („šviesoforas“)

Pagrindinių rodiklių sąrašo analizė ir interpretavimas („šviesoforo kūrimas“) atliekamas lyginant praėjusių metų Biržų rajono savivaldybės rodiklius su Lietuvos vidurkiu. 2 lentelėje „Biržų rajono savivaldybės visuomenės sveikatos stebėsenos rodiklių profilis“ pateikti analizuojamų rodiklių duomenys ir jų interpretavimas. Joje pavaizduota LSP 2019 metų vertinami savivaldybės rodikliai. Vadovaujantis „šviesoforo“ principu, visos 60 Lietuvos savivaldybių suskirstytos į grupes:

- ✓ jei savivaldybė yra viena iš 12 savivaldybių, kuriose stebimas rodiklis geriausias – jis žymimas **žalia spalva**;
- ✓ jei savivaldybė yra viena iš 12 savivaldybių, kuriose stebimas rodiklis prasčiausias – jis žymimas **raudona spalva**;
- ✓ jei savivaldybė yra viena iš 36 vidutinių savivaldybių – žymima **geltona spalva**. Šių savivaldybių rodikliai interpretuojami kaip atitinkantys Lietuvos vidurkį.

Rodiklių analizės ir interpretavimo tikslas – įvertinti, kokia esama gyventojų sveikatos ir sveikatą lemiančių veiksnių situacija savivaldybėje, įvertinant Lietuvos sveikatos programos tikslų ir uždavinių įgyvendinimo kontekste, ir kokių intervencijų / priemonių reikia imtis, siekiant stiprinti savivaldybės gyventojų sveikatą ir mažinti sveikatos netolygumus.

Pirmame lentelės stulpelyje pateikiami PRS, suskirstytas pagal Lietuvos sveikatos programoje numatomus įgyvendinti tikslus ir uždavinius. Antrame stulpelyje pateikiama Biržų rajono savivaldybės rodiklio reikšmė, trečiame – atitinkamo rodiklio Lietuvos vidurkio reikšmė, ketvirtame – mažiausia reikšmė tarp visų savivaldybių, penktame – didžiausia reikšmė tarp visų savivaldybių, šeštame – savivaldybės rodiklio interpretavimas (reikšmės savivaldybėje santykis su Lietuvos vidurkio reikšme ir savivaldybės vietos tarpe visų savivaldybių pavaizdavimas pagal „šviesoforo“ principą).

2 lentelė. Biržų rajono savivaldybės visuomenės sveikatos stebėsenos rodiklių profilis.

Rodiklis	Savivaldybės rodiklis	Lietuvos rodiklis	Minimali reikšmė	Maksimali reikšmė	Santykis savivaldybė /Lietuva
1	2	3	4	5	6
STRATEGINIS TIKSLAS – PASIEKTI, KAD 2025 M. ŠALIES GYVENTOJAI BŪTŲ SVEIKESNI IR GYVENTŲ ILGIAU, PAGERĖTŲ GYVENTOJŲ SVEIKATA IR SUMAZĖTŲ SVEIKATOS NETOLYGUMAI.					

Vidutinė tikėtina gyvenimo trukmė	75	76,5	70	80	0,98
Išvengiamas mirtingumas	31,5	31,7	20	40	0,99
1. TIKSLAS – SUKURTIS SAUGESNĘ SOCIALINĘ APLINKĄ, MAŽINTI SVEIKATOS NETOLYGUMUS IR SOCIALINĘ ATSKIRTĮ					
1.1. SUMAŽINTI SKURDO LYGĮ IR NEDARBĄ					
Mirtingumas dėl savižudybių (X60-X84) 100 000 gyventojų	43,6	23,5	0	100	1,85
Standartizuotas mirtingumo dėl savižudybių rodiklis (X60-X84) 100 000 gyventojų	34,6	23	0	150	1,50
Bandymų žudytis skaičius (X60-X64, X66-X84) 100 000 gyventojų	34,9	37,1	0	150	0,94
Mokyklinio amžiaus vaikų, nesimokančių mokyklose, skaičius 1000 gyventojų	125,8	68,2	0	300	1,84
Ilgalaikio nedarbo lygis	3,7	1,9	0	7	1,95
Gyventojų skaičiaus pokytis 1000 gyventojų	-19,7	0	-40	30	-19,7
1.2. SUMAŽINTI SOCIALINĘ-EKONOMINĘ GYVENTOJŲ DIFERENCIACIJĄ ŠALIES IR BENDRUOMENIŲ LYGMENIU					
Mirtingumas dėl išorinių priežasčių (V00–Y89) 100 000 gyventojų	104,6	85,7	0	200	1,22
Standartizuotas mirtingumo dėl išorinių priežasčių rodiklis (V00–Y98) 100 000 gyventojų	100	83,6	0	250	1,20
Mokinių, gaunančių nemokamą maitinimą mokyklose, skaičius 1 000 gyventojų	259,8	146,6	0	400	1,77
Socialinės pašalpos gavėjų skaičius 1 000 gyventojų	55,9	23,1	0	90	2,42
Sergamumas tuberkulioze (A15-A19) 100 000 gyventojų (nauji atvejai)	52,3	31,3	0	80	1,67

2. TIKSLAS – SUKURTI SVEIKATAI PALANKIĄ FIZINĘ DARBO IR GYVENAMĄJĄ APLINKĄ					
2.1. KURTI SAUGIAS DARBO IR SVEIKAS BUITIES SĄLYGAS, DIDINTI PREKIŲ IR PASLAUGŲ VARTOTOJŲ SAUGUMĄ					
Asmenų, žuvusių ar sunkiai sužalotų dėl nelaimingų atsitikimų darbe, skaičius 10 000 darbingo amžiaus gyventojų	0,7	1	0	3	0,70
Asmenų, susižalojusių dėl nukritimo (W00-W19), skaičius 65+ m. amžiaus grupėje 10 000 gyventojų	197,2	145,7	50	200	1,35
Darbingo amžiaus asmenų, pirmą kartą pripažintų neįgaliais, skaičius 10 000 gyventojų	72,6	61,6	0	150	1,18
Sergamumas žarnyno infekcinėmis ligomis (A00-A08) 10 000 gyventojų	37,9	72	0	150	0,53
2.2. KURTI PALANKIAS SĄLYGAS SAUGIAI LEISTI LAISVALAIKĮ					
Mirtingumas dėl atsitiktinio paskendimo (W65-W74) 100 000 gyventojų	8,7	4,9	0	25	1,78
Standartizuotas mirtingumo dėl atsitiktinio paskendimo rodiklis (W65-W74) 100 000 gyventojų	16,1	4,8	0	30	3,35
Mirtingumas dėl nukritimo (W00-W19) 100 000 gyventojų	17,4	15,5	0	80	1,13
Standartizuotas mirtingumo dėl nukritimo rodiklis (W00-W19) 100 000 gyventojų	17,5	15,2	0	150	1,15
2.3. MAŽINTI AVARINGUMĄ IR TRAUMŲ KELIŲ EISMO ĮVYKIUOSE SKAIČIŲ					
Mirtingumas dėl transporto įvykių (V00-V99) 100 000 gyventojų	8,7	7,7	0	50	1,13
Standartizuotas mirtingumo dėl transporto įvykių (V00-V99) rodiklis 100 000 gyventojų	7,6	7,6	0	60	1,00
Pėsčiųjų mirtingumas dėl transporto įvykių (V00-V09) 100	0	2,3	0	15	0,00

000 gyventojų					
Transporto įvykiuose patirtų traumų (V00-V99) skaičius 100 000 gyv.	74,1	66,7	0	200	1,11
2.4. MAŽINTI ORO, VANDENS IR DIRVOŽEMIO UŽTERŠTUMĄ, TRIUKŠMĄ					
Į atmosferą iš stacionarių taršos šaltinių išmestų teršalų kiekis, tenkantis 1 kvadratiniam kilometrui	181	970	0	40000	0,19
3. FORMUOTI SVEIKĄ GYVENSENĄ IR JOS KULTŪRĄ					
3.1. SUMAŽINTI ALKOHOLINIŲ GĖRIMŲ, TABAKO VARTOJIMĄ, NETEISĖTĄ NARKOTINIŲ IR PSICHOTROPINIŲ MEDŽIAGŲ VARTOJIMĄ IR PRIEINAMUMĄ					
Mirtingumas dėl priežasčių, susijusių su narkotikų vartojimu, 100 000 gyventojų	0	2,9	0	15	0,00
Standartizuotas mirtingumo dėl priežasčių, susijusių su narkotikų vartojimu, rodiklis 100 000 gyventojų	0	3	0	20	0,00
Mirtingumas dėl priežasčių, susijusių su alkoholio vartojimu 100 000 gyventojų	26,1	19,1	0	80	1,37
Standartizuotas mirtingumo dėl priežasčių, susijusių su alkoholio vartojimu, rodiklis 100 000 gyventojų	23,4	18,5	0	80	1,26
Nusikalstamos veikos, susijusios su disponavimu narkotinėmis medžiagomis ir jų kontrabanda (nusikaltimai) 100 000 gyv.	17,4	74,1	0	400	0,23
Gyventojų skaičius, tenkantis vienai licencijai verstis mažmenine prekyba tabako gaminiais	145,2	199,2	0	400	0,73
Gyventojų skaičius, tenkantis vienai licencijai verstis mažmenine prekyba alkoholiniais gėrimais	135,8	171,3	0	400	0,79
3.2. SKATINTI SVEIKOS MITYBOS ĮPROČIUS					
Kūdikių, išimtinai žindytų iki 6 mėn. amžiaus, dalis (proc.)	26,4	37,8	0	70	0,70
4. TIKSLAS – UŽTIKRINTI KOKYBIŠKĄ IR EFEKTYVIĄ SVEIKATOS PRIEŽIŪRĄ, ORIENTUOTĄ Į GYVENTOJŲ POREIKIUS					
4.1. UŽTIKRINTI SVEIKATOS SISTEMOS TVARUMĄ IR KOKYBĘ, PLĖTOJANT SVEIKATOS TECHNOLOGIJAS, KURIŲ					

<i>EFEKTYVUMAS PAGRĪSTAS MOKSLO ĮRODYMAIS</i>					
Išvengiamų hospitalizacijų skaičius 1 000 gyv.	41	31,4	10	60	1,31
Išvengiamų hospitalizacijų dėl diabeto ir jo komplikacijų skaičius 1 000 gyv.	9	7	3	11	1,29
<i>4.2. PLĖTOTI SVEIKATOS INFRASTRUKTŪRĄ IR GERINTI SVEIKATOS PRIEŽIŪROS PASLAUGŲ KOKYBĘ, SAUGĄ, PRIEINAMUMĄ IR Į PACIENTĄ ORIENTUOTĄ SVEIKATOS PRIEŽIŪRĄ</i>					
Slaugytojų, tenkančių vienam gydytojui, skaičius	2,7	2	1	6	1,35
Šeimos medicinos paslaugas teikiančių gydytojų skaičius 10 000 gyventojų	7	7,2	0	15	0,97
Apsilankymų pas gydytojus skaičius, tenkantis vienam gyventojui	8,3	9,5	6	12	0,88
Sergamumas vaistams atsparia tuberkulioze (A15-A19) 100 000 gyventojų (nauji atvejai)	0	3,3	0	15	0,00
Sergamumas ŽIV ir lytiškai plintančiomis ligomis (B20-B24, Z21, A50-A54, A56) 10 000 gyventojų	2,2	2	0	5	1,1
<i>4.3. PAGERINTI MOTINOS IR VAIKO SVEIKATĄ</i>					
Kūdikių (vaikų iki 1 m. amžiaus) mirtingumas 1 000 gyvų gimusių kūdikių	5,7	3,4	0	20	1,68
2 metų amžiaus vaikų MMR1 (tymų, epideminio parotito, raudonukės vakcina, 1 dozė) skiepavimo apimtys proc.	96,2	92,7	85	100	1,04
1 metų amžiaus vaikų DTP (difterijos, stabligės, kokliušo, poliomielite ir B tipo haemophilus influenzae) skiepavimo apimtys (3 dozės), proc.	96,7	92,1	60	100	1,05
Tikslinės populiacijos (6–14 m.) dalis, dalyvavusi vaikų krūminių dantų dengimo silantinėmis medžiagomis programoje, proc.	1,6	15	0	60	0,11
Vaikų, neturinčių ėduonies pažeistų, plombuotų ir išrautų	18,1	20	0	40	0,91

dantų, dalis proc.					
Paauglių (15–17 m.) gimdymų skaičius 1000 gyventojų	0	3,9	0	15	0,00
4.4. STIPRINTILĖTINIŲ NEINFEKCINIŲ LIGŲ PREVENCIJĄ IR KONTROLĘ					
Mirtingumas nuo kraujotakos sistemos ligų (I00-I99) 100 000 gyventojų	1067,7	748	0	1500	1,43
Standartizuotas mirtingumo nuo kraujotakos sistemos ligų rodiklis (I00-I99) 100 000 gyventojų	811,6	733	500	1500	1,11
Mirtingumas nuo piktybinių navikų (C00-C96) 100 000 gyventojų	387,9	287,8	100	500	1,35
Standartizuotas mirtingumo nuo piktybinių navikų rodiklis (C00-C96) 100 000 gyventojų	304,3	273,5	200	400	1,11
Mirtingumas nuo cerebrovaskulinių ligų rodiklis (I60-I69) 100 000 gyventojų	161,3	176,1	0	600	0,92
Standartizuotas mirtingumo nuo cerebrovaskulinių ligų rodiklis (I60-I69) 100 000 gyventojų	113,3	172,4	0	500	0,66
Sergamumas II tipo cukriniu diabetu (E11) 10 000 gyventojų	61,9	61,2	20	110	1,01
Tikslinės populiacijos dalis (proc.), per 2 m. dalyvavusi atrankinės mamografinės patikros dėl krūties vėžio programoje	45,4	52,9	10	80	0,86
Tikslinės populiacijos dalis (proc.), 3 metų bėgyje dalyvavusi gimdos kaklelio piktybinių navikų prevencinėje programoje	60,2	56,4	30	80	1,07

Tikslinės populiacijos dalis (proc.), per 2 metus dalyvavusi storosios žarnos vėžio ankstyvosios diagnostikos programoje	59,4	56,3	30	70	1,05
Tikslinės populiacijos dalis (proc.), dalyvavusi širdies ir kraujagyslių ligų didelės rizikos grupės prevencinėje programoje	40,9	48,2	20	70	0,85

Iš 2 lentelės pateiktų PRS rodiklių reikšmių Biržų r. sav. palyginimo su atitinkamu Lietuvos vidurkiu matyti, kad:

✓ *iš visų sveikatos rodiklių geresni (žalioji zona) nei Lietuvos vidurkis:*

- pėsčiųjų mirtingumas dėl transporto įvykių (V00-V09) 100 000 gyv. – Biržų r. sav. 2019 m. tokių mirčių registruota nebuvo;
- mirtingumas / standartizuotas mirtingumas dėl priežasčių, susijusių su narkotikų vartojimu, 100 000 gyv. - Biržų r. sav. tokių mirčių registruota nebuvo;
- sergamumas vaistams atsparia tuberkulioze (A15-A19) 100 000 gyv. (nauji atvejai) - Biržų r. sav. tokių sergamumo atvejų registruota nebuvo.
- paauglių (15–17 m.) gimdymų skaičius 1000 gyv. - Biržų r. sav. 2019 m. tokių atvejų registruota nebuvo.
- tikslinės populiacijos dalis (proc.), 3 metų bėgyje dalyvavusi gimdos kaklelio piktybinių navikų prevencinėje programoje - Biržų r. sav. rodiklis 1,07 karto didesnis nei Lietuvos vidurkis;

✓ *kai kurie rodikliai patenka į prasčiausių savivaldybių kvintilių grupę (raudonoji zona):*

- mirtingumas dėl savižudybių (X60-X84) 100 000 gyv. - Biržų r. sav. rodiklis 1,85 karto didesnis už Lietuvos vidurkį;
 - mokyklinio amžiaus vaikų, nesimokančių mokyklose, skaičius 1000 gyv. - Biržų r. sav. rodiklis 1,84 karto didesnis už Lietuvos vidurkį;
 - socialinės pašalpos gavėjų skaičius 1 000 gyv. - Biržų r. sav. rodiklis 2,42 karto didesnis už Lietuvos vidurkį;
 - sergamumas tuberkulioze (A15-A19) 100 000 gyv. (nauji atvejai) - Biržų r. sav. rodiklis 1,67 karto didesnis už Lietuvos vidurkį;
 - asmenų, susižalojusių dėl nukritimo (W00-W19), skaičius 65+ m. amžiaus grupėje 10 000 gyv. - Biržų r. sav. rodiklis 1,35 karto didesnis už Lietuvos vidurkį;
 - standartizuotas mirtingumo dėl atsitiktinio paskendimo rodiklis (W65-W74) 100 000 gyv. - Biržų r. sav. rodiklis 3,35 karto didesnis už Lietuvos vidurkį;
 - gyventojų skaičius, tenkantis vienai licencijai verstitis mažmenine prekyba tabako gaminiais - Biržų r. sav. rodiklis 0,73 karto didesnis už Lietuvos vidurkį;
 - gyventojų skaičius, tenkantis vienai licencijai verstitis mažmenine prekyba alkoholiniais gėrimais - Biržų r. sav. rodiklis 0,79 karto didesnis už Lietuvos vidurkį;
 - išvengiamų hospitalizacijų dėl diabeto ir jo komplikacijų skaičius 1 000 gyv. - Biržų r. sav. rodiklis 1,29 karto didesnis už Lietuvos vidurkį;
 - sergamumas ŽIV ir lytiškai plintančiomis ligomis (B20-B24, Z21, A50-A54, A56) 10 000 gyv. - Biržų r. sav. rodiklis 1,1 karto didesnis už Lietuvos vidurkį;
 - tikslinės populiacijos (6–14 m.) dalis, dalyvavusi vaikų krūminių dantų dengimo silantinėmis medžiagomis programoje, proc. - Biržų r. sav. rodiklis 0,11 karto mažesnis už Lietuvos vidurkį;
 - mirtingumas nuo kraujotakos sistemos ligų (I00-I99) 100 000 gyv. - Biržų r. sav. rodiklis 1,43 karto didesnis už Lietuvos vidurkį;
 - mirtingumas nuo piktybinių navikų (C00-C96) 100 000 gyv. - Biržų r. sav. rodiklis 1,35 karto didesnis už Lietuvos vidurkį;
- ✓ *kiti likę rodikliai patenka į grupę, kuri atitinka Lietuvos vidurkį (geltonoji zona).*

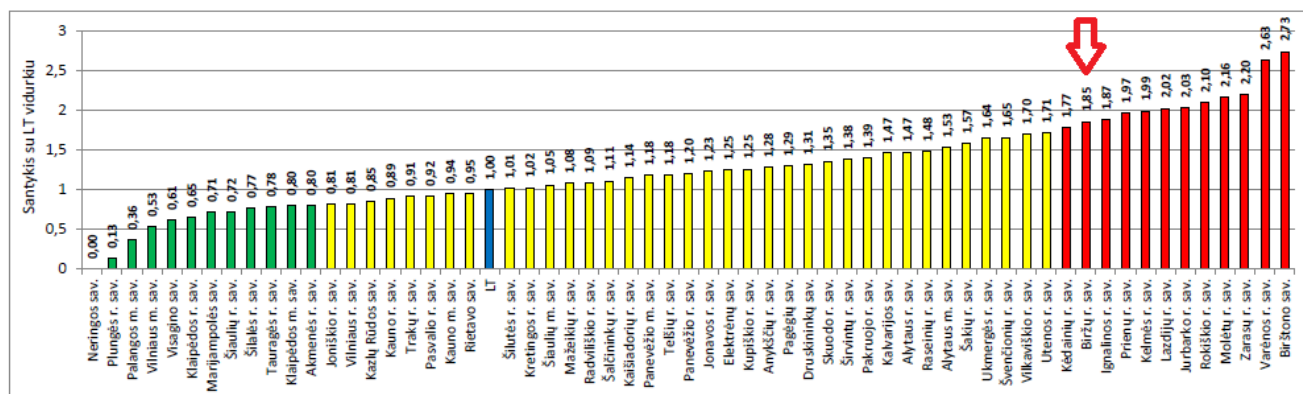
Detalesnei analizei, kaip prioritetinės problemos buvo išskirtos trys sritys, kurių rodiklių reikšmės buvo ženkliai nukrypusios nuo Lietuvos vidurkio ir buvo priskirtos prasčiausių savivaldybių kvintilių grupei (raudonoji zona):

- mirtingumas dėl savižudybių (X60-X84) 100 000 gyventojų;
- socialinės pašalpos gavėjų skaičius 1 000 gyventojų;
- asmenų, susižalojusių dėl nukritimo (W00-W19), skaičius 65+ m. amžiaus grupėje 10 000 gyventojų.

3. SPECIALIOJI DALIS

3.1. Mirtingumas dėl savižudybių

2019 m. Lietuvoje nusižudė 657 asmenys (23,5/100 000 gyv.). Ši problema išlieka labai aktuali ir opi beveik visoms savivaldybėms. Biržų r. sav. 2019 m. nusižudė 10 asmenų (2018 m. – 6 asmenys), rodiklis sudarė 43,6 atvejų tenkančių 100 000 gyv., tai beveik du kartus viršijo Lietuvos vidurkį ir pateko į prasčiausių (raudonosios zonos) savivaldybių sąrašą. (3 pav.).



3 pav. Biržų r. sav. mirtingumo dėl savižudybių rodiklio santykis su Lietuva ir pasiskirstymas tarp savivaldybių, 2019 m. (100 000 gyv.)

Šaltinis: Higienos instituto Sveikatos informacijos centras

Per pastaruosius penkerius metus (2015 – 2019 m.) Biržų r. sav. nusižudė 44 asmenys. Dažniausias nusižudymo būdas buvo tyčinis susižalojimas pasikariant, pasismaugiant ir uždūstant, kuris sudarė 95,5 proc. visų nusižudžiusiųjų. Didesnė dalis mirusiųjų buvo darbingo amžiaus (nuo 15 iki 64 m.) asmenys – 61,4 proc. (3 lentelė).

3 lentelė. Mirtingumas dėl savižudybių pagal amžiaus grupes Biržų r. sav., 2015-2019 m., proc.

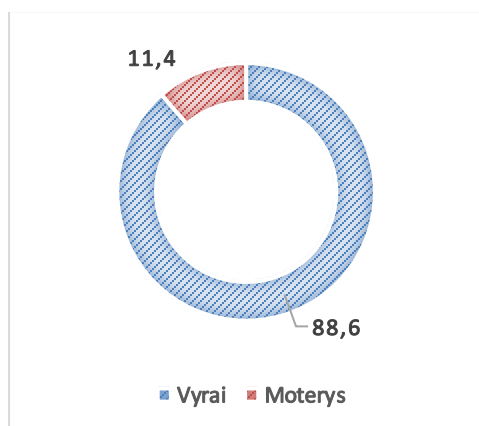
Mirties priežastys	Amžiaus grupės	Mirčių sk. (proc.)
Tyčinis apsinuodijimas ir apnuodijimas kitomis dujomis ir garais	60–64	2,3
Tyčinis susižalojimas pasikariant, pasismaugiant ir uždūstant	15–19	6,8
	20–24	6,8
	25–29	9,1
	30–34	6,8
	35–39	4,5
	40–44	4,5
	50–54	6,8

	55–59	11,4
	60–64	2,3
	65–69	4,5
	70–74	2,3
	75–79	11,4
	80–84	9,1
	85–89	9,1
Tyčinis susižalojimas aštriais daiktais	55–59	2,3

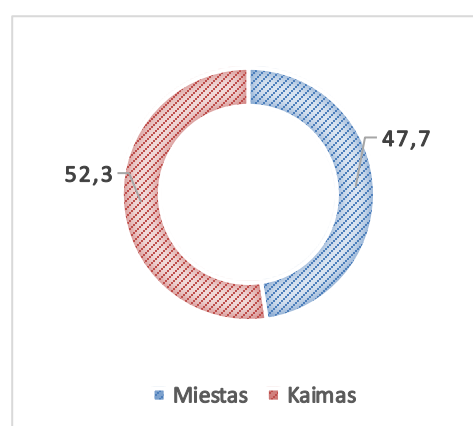
Šaltinis: Higienos instituto Mirties atvejų ir jų priežasčių Sveikatos informacijos centras

Biržų r. sav. 2019 m. vyrų mirtingumas dėl savižudybių rodiklis buvo daugiau nei du kartus didesnis už moterų ir sudarė 66,07 atvejų, tenkančių 100 000 gyv., moterų – 24,29/100 000 gyv. Daugiau nei pusė visų mirusiųjų dėl savižudybių buvo kaimo gyventojai (60 proc.), miesto gyventojų – 40 proc.

Analizuojant Biržų r. sav. pastarojo penkmečio duomenis didžioji dalis visų mirusiųjų dėl savižudybių buvo vyrai (88,6 proc.), moterų – 11,4 proc. (4 pav.). Daugiau nei pusė buvo kaimo gyventojai (52,3 proc.), miesto gyventojų – 47,7 proc. (5 pav.).



4 pav. Biržų r. sav. mirusiųjų dėl savižudybių 2015–2019 m. pasiskirstymas pagal lytį, proc.

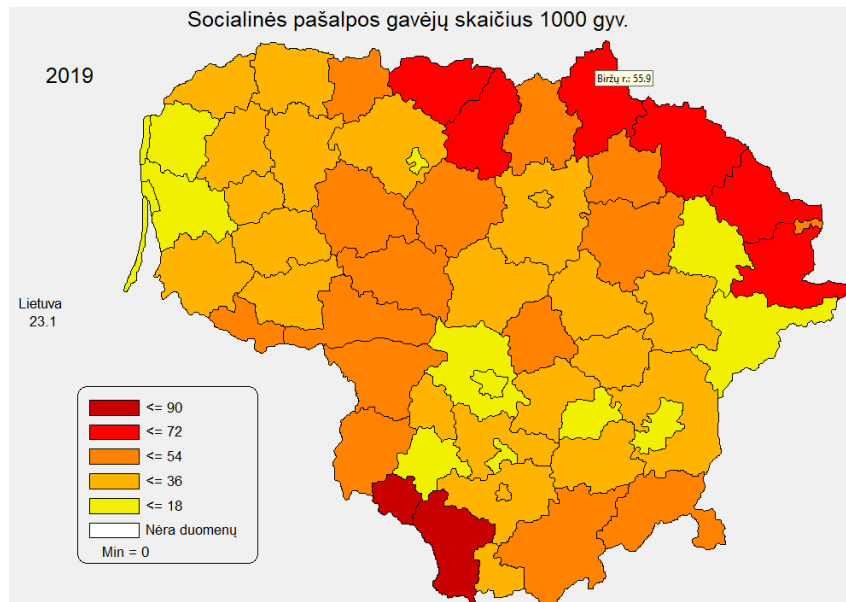


5 pav. Biržų r. sav. mirusiųjų dėl savižudybių 2015–2019 m. pasiskirstymas pagal gyvenamąją vietą, proc.

Šaltinis: Higienos instituto Mirties atvejų ir jų priežasčių Sveikatos informacijos centras

3.2. Socialinės pašalpos gavėjų skaičius

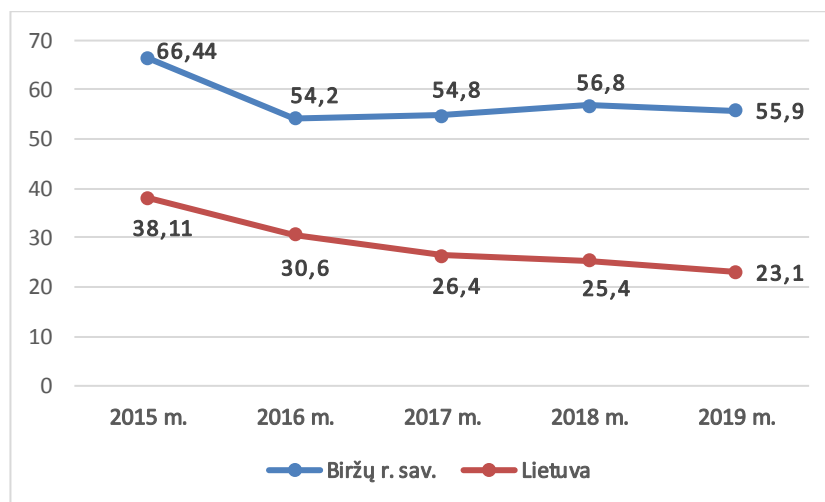
Biržų r. sav. 2019 m. socialinės pašalpos gavėjų skaičius vidutiniškai per vieną mėnesį buvo – 1 282 asmenys, rodiklis siekė 55,9/1000 gyv., o šalies vidurkis buvo 23,1/1000 gyv. Pagal šį rodiklį Biržų r. sav. pateko tarp 12 savivaldybių, kuriose situacija yra prasčiausia, o santykis su Lietuvos vidurkiu buvo 2,42 (6 pav.)



6 pav. Socialinės pašalpos gavėjų skaičius Biržų r. sav. ir Lietuvoje 2019 m. (1000 gyv.)

Šaltinis: Higienos instituto Sveikatos informacijos centras

Per pastaruosius penkerius metus socialinės pašalpos gavėjų skaičius Biržų r. sav. sumažėjo, tačiau išliko didelė savivaldybės problema, rodiklis jau keli metai viršija Lietuvos vidurkį daugiau nei du kartus (7 pav.).

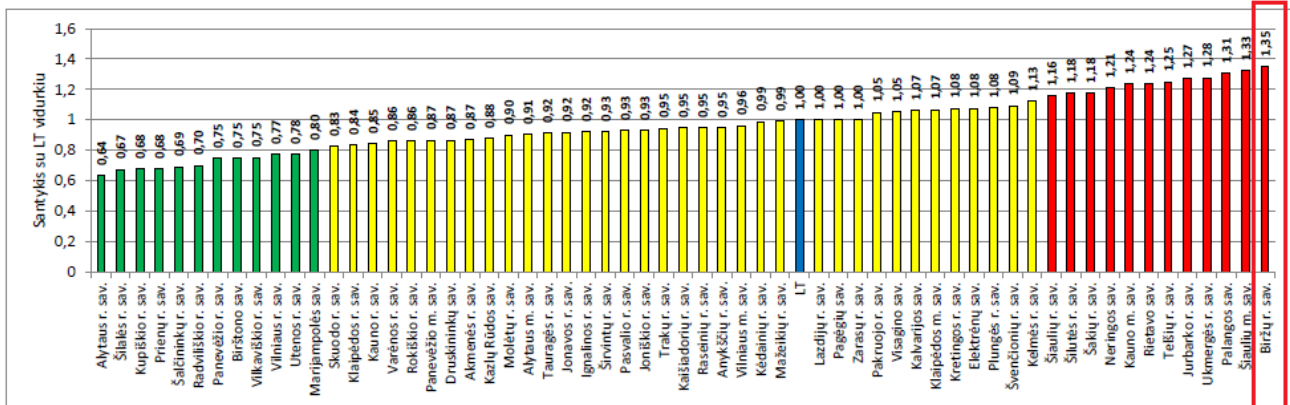


7 pav. Biržų r. sav. ir Lietuvos socialinės pašalpos gavėjų skaičius 1000 gyv., 2015–2019 m.

Šaltinis: Higienos instituto Sveikatos informacijos centras

3.3. Asmenų, susižalojusių dėl nukritimo (W00-W19), skaičius 65+ m. amžiaus grupėje

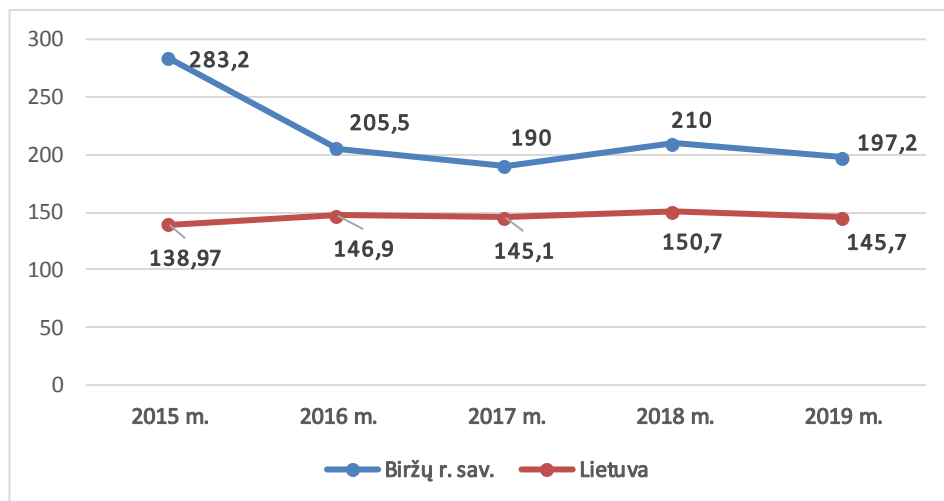
2019 m. Lietuvoje iš 10 000 vyresnio amžiaus (65+ m. amžiaus) žmonių 146 gydėsi stacionare dėl susižalojimo nukritus. Biržų r. sav. šis rodiklis siekė 197,2 atvejus, tenkančius 10 000 gyv. Santykis su Lietuva buvo 1,35 ir tai nulėmė prasčiausią situaciją visoje Lietuvoje (9 pav.).



9 pav. Susižalojimai dėl nukritimų 65 + m. amžiaus grupėje Biržų r. sav. santykis su Lietuva ir pasiskirstymas tarp savivaldybių, 2019 m. (10 000 gyv.)

Šaltinis: Higienos instituto Sveikatos informacijos centras

Apžvelgiant 2015 – 2019 m. laikotarpio susižalojimus dėl nukritimo 65+ m. amžiaus asmenų grupėje, Biržų r. sav. šių susižalojimų rodiklio didžiausias atotrūkis nuo Lietuvos vidurkio buvo 2015 m. – viršijo 2,04 karto. Nuo 2016 m. Biržų r. sav. rodiklio santykis su Lietuva sumažėjo iki 1,4 karto ir išliko gan tolygus iki 2019 m. (10 pav.). Tai reiškia, kad ši susižalojimų dėl nukritimų problema tęsiasi jau ne vienerius metus.



10 pav. Susižalojimai dėl nukritimų 65+ m. amžiaus asmenų grupėje Biržų r. sav. ir Lietuvoje 2015-2019 m. (10 000 gyv.)

Šaltiniai: Higienos instituto Sveikatos informacijos centras, Privalomojo sveikatos draudimo fondo informacinė sistema

Biržų r. sav. 2019 m. stacionare dėl susižalojimų nukritus (65+ m.) gydėsi 239 asmenys, iš jų 34 proc. nukritę susižalojo namų teritorijoje. Apžvelgiant pastaruosius penkerius metus tokių asmenų iš viso buvo 1 461. Lyginant duomenis pagal lytį ir gyvenamąją teritoriją per 2015-2019 m. laikotarpį susižalojimus dėl nukritimo dažniau patyrė moterys nei vyrai, bei tokių susižalojimų daugiau įvyko miesto teritorijoje (4 lentelė).

4 lentelė. 65+ m. amžiaus stacionaro ligonių skaičius susižalojus dėl nukritimų pagal lytį ir gyvenamąją vietą Biržų r. sav. 2015-2019 m.

2015 m. 2016 m. 2017 m. 2018 m. 2019 m. Iš viso

<i>Pagal lytį</i>						
<i>Moterys</i>	218	157	144	145	137	801
<i>Vyrai</i>	188	139	123	108	102	660
<i>Pagal gyvenamąją vietą</i>						
<i>Miestas</i>	204	143	127	133	129	736
<i>Kaimas</i>	199	150	133	111	106	699

Šaltinis: Privalomojo sveikatos draudimo fondo informacinė sistema

IŠVADOS

1. Biržų rajono savivaldybės 2019 m. visuomenės sveikatos stebėsenos rodiklių pasiskirstymas Lietuvos kontekste: 9,9 proc. pateko į geriausių kvintilių grupę (žalioji zona) (2018 m. – 11,9 proc.), 21,3 proc. į prasčiausių savivaldybių kvintilių grupę (raudonoji zona) (2018 m. – 40,7 proc.), 63,9 proc. pateko į Lietuvos vidurkį atitinkančių kvintilių grupę (geltonoji zona) (2018 m. – 47,5 proc.), 4,9 proc. rodiklių duomenys nenurodyti.
2. 2019 m. Biržų rajono savivaldybėje mirtingumas dėl savižudybių sudarė 43,6 atvejų tenkančių 100 000 gyv., tai beveik 2 kartus viršijo Lietuvos vidurkį ir pateko į prasčiausių (raudonosios zonos) savivaldybių sąrašą (Lietuvos rodiklis 2019 m. – 23,5/100 000 gyv.).
3. Biržų rajono savivaldybėje 2019 m. iš 1000 gyventojų 55,9 asmenys gavo socialinę pašalpą. Šis rodiklis jau kelis pastaruosius metus viršija Lietuvos vidurkį daugiau nei 2 kartus ir patenka tarp 12 savivaldybių, kuriose situacija yra prasčiausia (Lietuvos rodiklis 2019 m. – 23,1/1000 gyv.).
4. Jau ne vienerius metus besitęsianti savivaldybės problema – asmenų, susižalojusių dėl nukritimo, skaičius 65+ m. amžiaus grupėje. 2019 m. Lietuvoje iš 10 000 vyresnio amžiaus (65+ m. amžiaus) žmonių 146 gydėsi stacionare dėl susižalojimo nukritus. Biržų rajono savivaldybėje šis rodiklis siekė 197,2 atvejus, tenkančius 10 000 gyv. Santykis su visa šalimi buvo 1,35 ir tai nulėmė prasčiausią situaciją visoje Lietuvoje.

REKOMENDACIJOS

Siekiant mažinti socialinę-ekonominę gyventojų diferenciaciją, mažinti savižudybių skaičių, skurdo lygį ir nedarbą:

- skatinti gyventojų integraciją į darbo rinką;
- tobulinti valstybės socialinės paramos efektyvumo ir poveikio stebėsenos sistemą;
- stiprinti profesinį mokymą ir užimtumo rėmimą;
- didinti neformalaus švietimo galimybių prieinamumą (ypatingai kaimo vietovėse);
- skirti dėmesį gyventojų elgsenos pokyčių kaitai, žalingų įpročių prevencijai;
- stiprinti visuomenės psichikos sveikatą, užtikrinti psichikos sutrikimų prevenciją;
- nuosekliai tęsti savižudybių prevencijos veiklas;
- šviesti moksleivius nuo 16 metų kaip atpažinti savižudybės riziką patiriančio žmogaus elgesio ženklus, mokyti tinkamai reaguoti bei nusiųsti pagalbos, užtikrinant savipagalbos principo taikymą tiek ugdymo įstaigose, tiek už jos ribų;
- užtikrinti vaikų ir jaunimo užimtumo didinimą (plėsti priežiūros ir užimtumo paslaugas vasaros metu);
- tobulinti ir kurti naujas paslaugas psichikos sutrikimų turintiems, bandžiusiems žudyti gyventojams.

Kuriant sveikatai palankią fizinę darbo ir gyvenamąją aplinką:

- skatinti vyresnio amžiaus gyventojus įsitraukti į fizinio aktyvumo veiklas siekiant pagerinti jų koordinaciją ir pusiausvyrą;
- kurti palankią aktyviam gyvenimo būdui aplinką;
- skatinti pirminiame asmens sveikatos priežiūros lygmenyje dirbančius sveikatos priežiūros specialistus (šėimos gydytojus, bendruomenės slaugytojas, šių įstaigų vadovus) identifikuoti asmenis, kurių fizinis aktyvumas yra nepakankamas ir/arba turinčius kitus lėtinių neinfekcinių ligų rizikos veiksnius ir nukreipti juos dalyvauti fizinio aktyvumo užsiėmimuose pagal asmens sveikatos būklę;
- gerinti gatvių, pėsčiųjų takų infrastruktūrą įrengiant saugumo priemones, pakankamą apšvietimą ir kt.;
- gerinti viešųjų erdvių, pėsčiųjų takų priežiūrą šaltuoju laikotarpiu (valyti, barstyti šaligatvius ir kitas viešąsias erdves);
- organizuoti teorinius ir praktinius pirmosios pagalbos mokymus, užsiėmimus vyresnio amžiaus gyventojams.

Biržų rajono savivaldybės gyventojams:

- aktyviau dalyvauti Visuomenės sveikatos biuro, švietimo ir sporto bei kitų įstaigų organizuojamose sveikatinimo veiklos renginiuose (akcijose, paskaitose, stovyklose, fizinio aktyvumo, psichinės sveikatos gerinimo užsiėmimuose ir kt.);
- reguliariai lankytis pas šeimos gydytoją ir profilaktiškai tikrintis savo sveikatą;

- aktyviai dalyvauti ir paraginti artimuosius dalyvauti nemokamose valstybinėse prevencinėse programose: onkologinėse, širdies ir kraujagyslių ligų, gimdos kaklelio piktybinių navikų, krūties vėžio, priešinės liaukos (prostatos) vėžio, vaikų krūminių dantų dengimo silantinėmis medžiagomis;
- būti nepakantiems alkoholio vartojimui bei rūkymui ir ieškoti alternatyvų, aktyvių laisvalaikio praleidimo būdų;
- propaguoti ligų profilaktikos priemones, sveiką gyvenimą: saikingą mitybą, fizinį aktyvumą, poilsį, psichikos sveikatos gerinimą ir kitas sveikatą stiprinančias veiklas.