



KALVARIJOS SAVIVALDYBĖS ADMINISTRACIJA

Biudžetinė įstaiga, Laisvės g. 2, 69214 Kalvarija, tel. (8 343) 23 894, faks. (8 343) 60 610, el. p. priimamasis@kalvarija.lt.
Duomenys kaupiami ir saugomi Juridinių asmenų registre, kodas 188744836

Higienos institutui

DĖL KALVARIJOS SAVIVALDYBĖS VISUOMENĖS SVEIKATOS STEBĖSENOS 2020 METŲ ATASKAITOS PATEIKIMO

Teikiame Kalvarijos savivaldybės visuomenės sveikatos stebėsenos 2020 m. ataskaitą, patvirtintą Kalvarijos savivaldybės tarybos 2022 m. vasario 17 d. sprendimu Nr. T-13 (1.5E) „Dėl Kalvarijos savivaldybės stebėsenos 2020 m. ataskaitos“.

PRIDEDAMA. Kalvarijos savivaldybės visuomenės sveikatos stebėsenos 2020 metų ataskaita, 11 lapų.

Direktoriaus pavaduotojas,
einantis direktoriaus pareigas

Karolis Babeckas

KALVARIJOS SAVIVALDYBĖS VISUOMENĖS SVEIKATOS STEBĖSENOS 2020 METŲ ATASKAITA

I SKYRIUS IVADAS

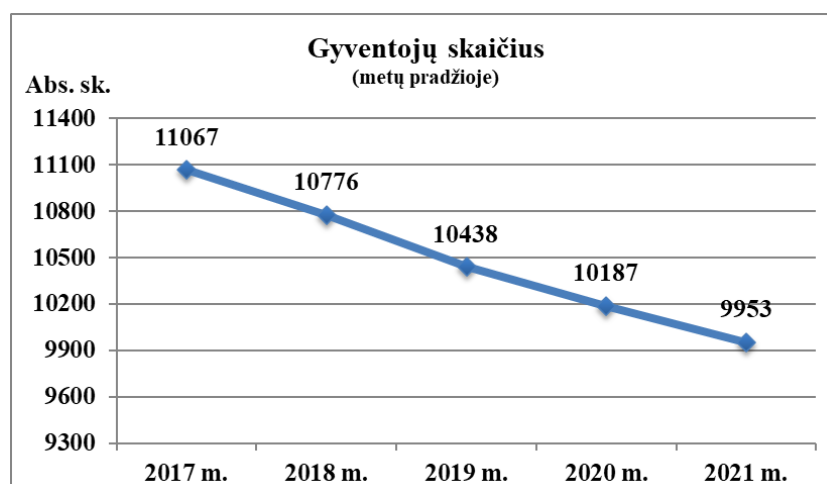
Visuomenės sveikatos stebėsenos savivaldybėje tikslas – nuolat rinkti, tvarkyti, analizuoti ir įvertinti visuomenės sveikatą charakterizuojančių rodiklių duomenis, kad remiantis išsamia informacija apie savivaldybės visuomenės sveikatos būklę ir ją lemiančius sveikatos rizikos veiksnius, būtų galima planuoti ir įgyvendinti savivaldybės visuomenės sveikatos gerinimo priemones, vykdyti visuomenės sveikatos stebėsenos duomenų sklaidą bei tinkamai informuoti savivaldybės politikus apie problemines visuomenės sveikatos sritis, siekiant efektyvaus valstybinių (valstybės perduotų savivaldybėms) bei savarankiškųjų visuomenės sveikatos priežiūros funkcijų įgyvendinimo savivaldybės teritorijoje.

Visuomenės sveikatos būklės stebėsenos Kalvarijos savivaldybėje 2020 metais ataskaita (toliau – Ataskaita) parengta vadovaujantis bendraisiais savivaldybių visuomenės sveikatos stebėsenos nuostatais ir atsižvelgiant į Higienos instituto parengtas „Savivaldybių visuomenės sveikatos stebėsenos ataskaitų rašymo metodines rekomendacijas“.

Ataskaitoje pateikiama ir aprašoma 50 unifikuotų 2020 m. visuomenės sveikatos stebėsenos rodiklių. Pateikiami rodikliai atspindi, kaip įgyvendinami Lietuvos sveikatos 2014–2025 metų programos (toliau – LSP) uždaviniai (Lietuvos Respublikos Seimo 2014 m. birželio 26 d. nutarimas Nr. XII-964 „Dėl Lietuvos sveikatos 2014–2025 metų programos patvirtinimo“). LSP iškeltų tikslų ir uždavinių įgyvendinimo stebėseną nuo 2016 m. sausio 1 d. vykdoma pagal savivaldybių visuomenės sveikatos stebėsenos rodiklių sąrašą, patvirtintą Lietuvos Respublikos sveikatos apsaugos ministro 2003 m. rugpjūčio 11 d. įsakymu Nr. V-488 „Dėl Bendrųjų savivaldybių visuomenės sveikatos stebėsenos nuostatų patvirtinimo“. Šį sąrašą sudaro 50 unifikuotų rodiklių, geriausiai apibūdinančių LSP siekinius. Kiekvieno rodiklio duomenys kasmet leidžia vertinti rodiklio pokyčių kryptį ir aprėptį savivaldybėje, palyginti savivaldybės rodiklio duomenis su Lietuvos atitinkamo rodiklio vidurkiu (toliau – Lietuvos vidurkis).

II SKYRIUS BENDROJI DALIS KALVARIJOS SAVIVALDYBĖS GYVENTOJŲ DEMOGRAFINIAI POKYČIAI

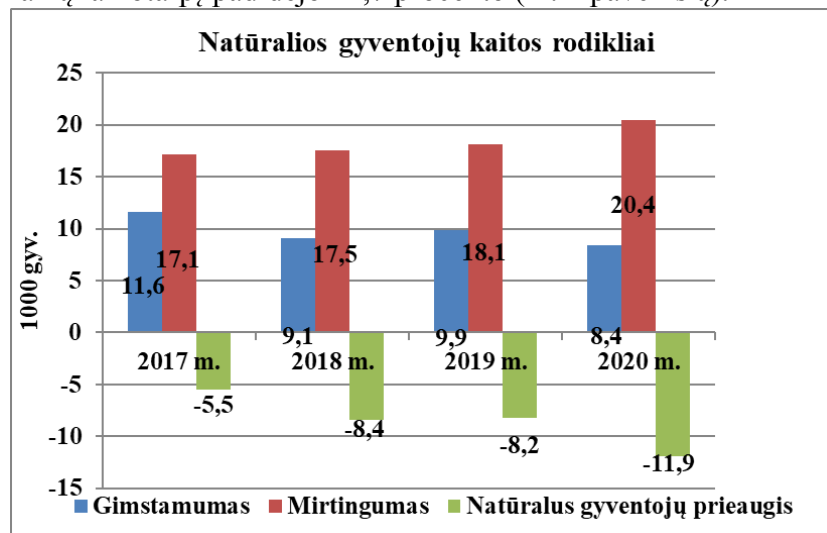
2021 m. pradžioje Kalvarijos savivaldybėje gyveno 9953 gyventojai. Nuo 2020 m. iki 2021 m. sumažėjo 234 gyventojais, t. y. 2,3 procento (žr. 1 paveikslą).



1 pav. Kalvarijos savivaldybės gyventojų skaičius pagal gyvenamąją vietą
(Šaltinis. Lietuvos statistikos departamentas)

2020 m. Kalvarijos savivaldybėje natūralus gyventojų prieaugis buvo -11,9 1000-čiui gyventojų. Tai rodo, jog savivaldybėje buvo registruojamas didesnis mirtingumas nei gimstamumas.

2020 m. gimstamumo rodiklis, palyginti su 2019 m., sumažėjo 15,2 procento, mirtingumo rodiklis per atitinkamą laikotarpį padidėjo 12,7 procento (žr. 2 paveikslą).



2 pav. Natūrali Kalvarijos savivaldybės gyventojų kaita
(Šaltinis. Lietuvos statistikos departamentas)

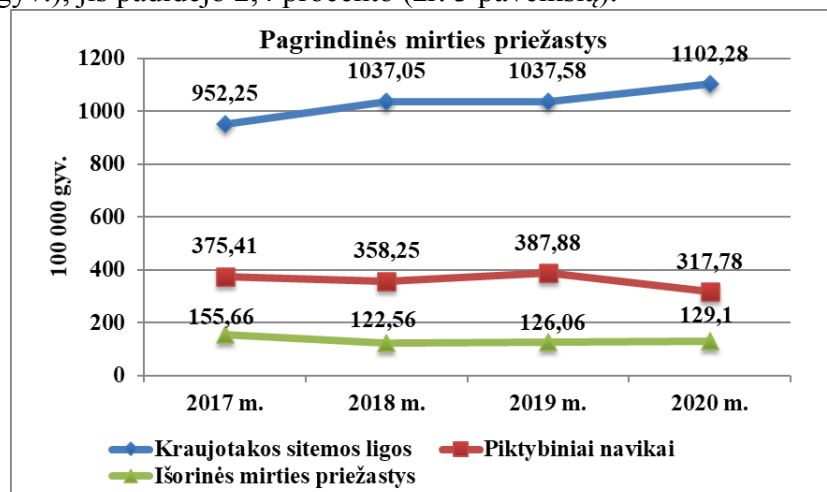
KALVARIJOS SAVIVALDYBĖS GYVENTOJŲ MIRTINGUMO POKYČIAI

Kalvarijos savivaldybėje 2020 m. buvo registruotos 205 mirtys, iš jų 107 moterims ir 98 vyrams.

Kalvarijos savivaldybėje 2020 m. daugiausia mirčių atvejų buvo užregistruota dėl kraujotakos sistemos ligų (I00-I99) (111 mirties atvejų). 2020 m. (1102,28/100000 gyv.), palyginti su 2019 m. (1037,58/100000 gyv.), mirtingumas dėl kraujotakos sistemos ligų padidėjo 6,2 procento (žr. 3 paveikslą).

Kalvarijos savivaldybės gyventojų mirties priežasčių struktūroje antrą vietą užima mirties atvejai dėl piktybinių navikų (C00-C96) (32 mirties atvejai). 2020 m. (317,78/100000 gyv.), palyginti su 2019 m. (387,88/100000 gyv.), mirtingumas dėl piktybinių navikų sumažėjo 18,1 procento (žr. 3 paveikslą).

Mirtingumas nuo išorinių priežasčių (V00-Y89) Kalvarijos savivaldybėje užima trečią vietą pagal mirties priežastis (13 mirties atvejų). 2020 m. (129,1/100000 gyv.), palyginti su 2019 m. (126,06/100000 gyv.), jis padidėjo 2,4 procento (žr. 3 paveikslą).

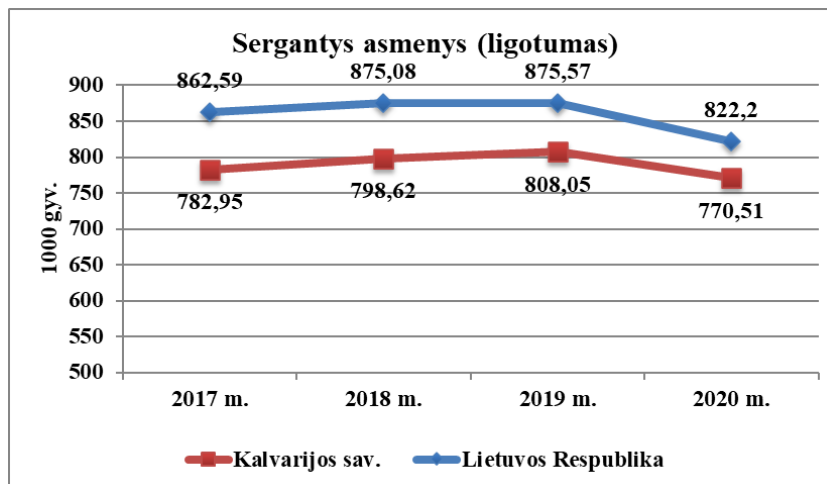


3 pav. Kalvarijos savivaldybės gyventojų pagrindinės mirties priežastys

(Šaltinis. Higienos instituto Mirties atvejų ir jų priežasčių valstybės registras)

KALVARIJOS SAVIVALDYBĖS SERGANČIŲ ASMENŲ (LIGOTUMO) POKYČIAI

Kalvarijos savivaldybėje 2020 m. sergančių asmenų (A00-T98, U07) buvo 7759 (770,51/1000 gyv.), iš jų 4275 moterys ir 3484 vyrai. 2020 m., palyginti su 2019 m., sergančių asmenų sumažėjo 4,6 procento ir tai yra 6,3 procento mažesnis nei Lietuvos vidurkis (822,2/1000 gyv.) (žr. 4 paveikslą).

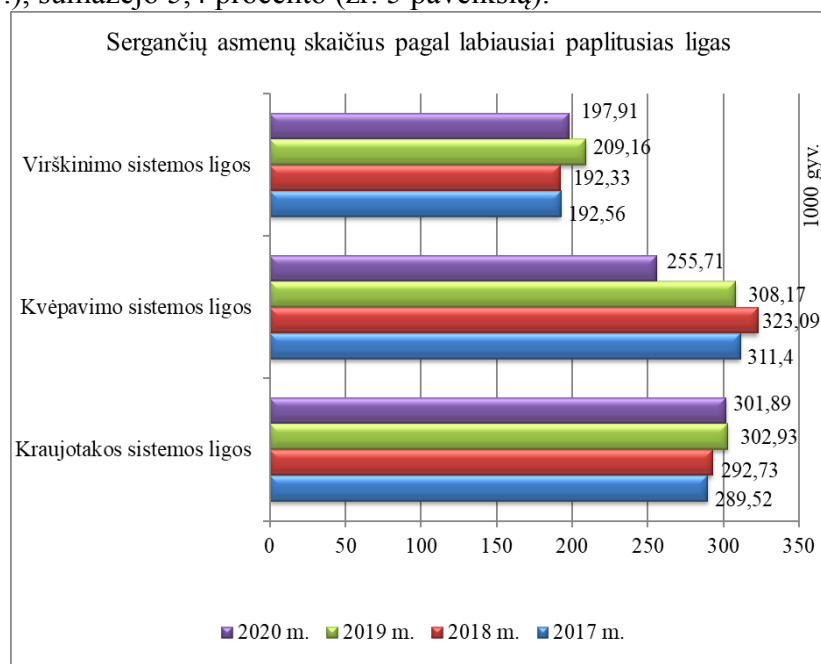


4. pav. Sergantys asmenys (A00-T98, U07) Kalvarijos savivaldybėje, 1000 gyvent.
(Šaltinis. Higienos instituto Sveikatos informacijos centras)

Kalvarijos savivaldybėje 2020 m. tarp sergančių asmenų labiausiai paplitusios buvo kraujotakos sistemos ligos (I00-I99). 2020 m. sergančių asmenų kraujotakos sistemos ligomis buvo 3040. Sergančių asmenų kraujotakos sistemos ligomis 2020 m. (301,89/1000 gyv.), palyginti su 2019 m. (302,93/1000 gyv.), sumažėjo 0,3 procento.

Kalvarijos savivaldybės 2020 m. sergančių asmenų struktūroje antrą vietą užima kvėpavimo sistemos ligos (J00-J99). 2020 m. kvėpavimo sistemos ligomis sergančių asmenų buvo 2575. Sergančių asmenų kvėpavimo sistemos ligomis 2020 m. (255,71/1000 gyv.), palyginti su 2019 m. (308,17/1000 gyv.), sumažėjo 17 procentų.

Kalvarijos savivaldybės 2020 m. sergančių asmenų struktūroje trečią vietą užima virškinimo sistemos ligos (K00-K93). 2020 m. virškinimo sistemos ligomis sergančių asmenų buvo 1993. Sergančių asmenų virškinimo sistemos ligomis 2020 m. (197,91/1000 gyv.), palyginti su 2019 m. (209,16/1000 gyv.), sumažėjo 5,4 procento (žr. 5 paveikslą).



5. pav. Kalvarijos savivaldybėje sergančių asmenų skaičius pagal labiausiai paplitusias ligas
(Šaltinis. Higienos instituto Sveikatos informacijos centras)

PAGRINDINIŲ VISUOMENĖS STEBĖSENOS RODIKLIŲ SAVIVALDYBĖJE ANALIZĖ IR INTERPRETAVIMAS („ŠVIESOFORAS“)

Pagrindinio rodiklių sąrašo analizė ir interpretavimas („šviesoforo“ kūrimas) atliekamas 2020 metų Kalvarijos savivaldybės sveikatos stebėsenos rodiklius palyginant su Lietuvos vidurkiu.

Vadovaujantis „šviesoforo“ principu, visos 60 Lietuvos savivaldybių suskirstytos į 3 grupes (po 12 savivaldybių kiekvienoje grupėje):

– 12 savivaldybių, kuriose stebimas rodiklis atspindi geriausią situaciją, žymimos žalia spalva;

– 12 savivaldybių, kuriose stebimas rodiklis rodo prasčiausią situaciją, žymimos raudona spalva;

– likusių 36 savivaldybių rodiklių reikšmės žymimos geltona spalva. Šių savivaldybių rodikliai interpretuojami kaip atitinkantys Lietuvos vidurkį.

Spalvomis vertinamas ne savivaldybių rodiklio dydis, o reikšmė, kadangi mažas rodiklis ne visada atspindi gerą situaciją, ir atvirkščiai, didelis rodiklis ne visada rodo blogą situaciją.

Kalvarijos savivaldybės visuomenės sveikatos stebėsenos rodiklių duomenys ir jų interpretavimas pateikiami Ataskaitos priedo lentelėje „Kalvarijos savivaldybės gyventojų sveikatos ar su sveikata susijusių rodiklių profilis“.

Remiantis profilio rodikliais ir jų interpretavimo rezultatais, buvo pasirinktos 3 pagrindinio rodiklių sąrašo reikšmės, kurių rodiklis ar pokyčio kryptis prastesnė lyginant su šalies reikšmėmis (raudonos spalvos pagrindinių rodiklių sąrašo reikšmės). Sudarius Kalvarijos savivaldybės probleminių visuomenės sveikatos sričių (rodiklių) sąrašą, buvo atlikta atrinktų rodiklių detalesnė analizė ir vertinimas (žr. „Specialioji dalis“).

Iš Ataskaitos priedo lentelėje „Kalvarijos savivaldybės gyventojų sveikatos ar su sveikata susijusių rodiklių profilis“ pateiktų pagrindinių rodiklių sąrašo, 14 unifikuotų rodiklių (2019 m. buvo 4, 2018 m. buvo 2, 2017 m. buvo 8, 2016 m. buvo 11, 2015 m. buvo 12, 2014 m. buvo 11 rodikliai) patenka į grupę savivaldybių, kurių situacija yra geriausia lyginant su šalies vidurkiu (žalioji zona):

- Išvengiamas mirtingumas (proc.);
- Bandymų žudytis skaičius (X60–X64, X66–X84) 100 000 gyventojų;
- Asmenų, žuvusių ar sunkiai sužalotų dėl nelaimingų atsitikimų darbe, skaičius 10 000 darbingo amžiaus gyventojų;
- Sergamumas žarnyno infekcinėmis ligomis (A00–A08) 10 000 gyventojų;
- Pėsčiųjų mirtingumas dėl transporto įvykių (V00–V09) 100 000 gyventojų;
- Transporto įvykiuose patirtų traumų (V00–V99) skaičius 100 000 gyventojų;
- Į atmosferą iš stacionarių taršos šaltinių išmestų teršalų kiekis (kg), tenkantis 1 kvadratiniam kilometrui;
- Mirtingumas dėl priežasčių, susijusių su narkotikų vartojimu;
- Išvengiamų hospitalizacijų dėl diabeto ir jo komplikacijų, skaičius 1 000 gyventojų;
- Sergamumas (nauji atvejai) vaistams atsparia tuberkulioze 100 000 gyventojų;
- Sergamumas ŽIV (B20–B24) ir lytiškai plintančiomis ligomis (A50–A64) 10 000 gyventojų;
- 1 metų amžiaus vaikų DTP3 (difterijos, stabligės, kokliušo vakcina 3 dozės) skiepavimo apimtys;
- Tikslinės populiacijos dalis (proc.), dalyvavusieji storosios žarnos vėžio ankstyvosios diagnostikos programoje, apmokamoje iš Privalomojo sveikatos draudimo biudžeto lėšų;
- Tikslinės populiacijos dalis (proc.), dalyvavusieji asmenų, priskirtinų širdies ir kraujagyslių ligų didelės rizikos grupei, atrankos ir prevencijos priemonių programoje, apmokamoje iš Privalomojo sveikatos draudimo biudžeto lėšų.

14 unifikuotų rodiklių (2019 m. buvo 15, 2018 m. buvo 8, 2017 m. buvo 13, 2016 m. buvo 5, 2015 m. buvo 11, 2014 m. buvo 13 rodikliai) patenka į grupę savivaldybių, kurių situacija yra prasčiausia lyginant su šalies vidurkiu (raudonoji zona):

- Vidutinė tikėtina gyvenimo trukmė (m);
- Ilgalaikio nedarbo lygis (proc.);
- Gyventojų skaičiaus pokytis 1 000 gyventojų;
- Mirtingumas dėl išorinių priežasčių (V01–Y98) 100 000 gyventojų;
- Mokinių, gaunančių nemokamą maitinimą mokyklose, skaičius 1 000 gyventojų;
- Socialinės pašalpos gavėjų skaičius 1 000 gyventojų;
- Darbingo amžiaus asmenų, pirmą kartą pripažintų neįgaliais, skaičius 10 000 gyventojų;
- Mirtingumas dėl nukritimo (W00–W19) 100 000 gyventojų;
- Mirtingumas dėl transporto įvykių (V00–V99) 100 000 gyventojų;
- Mirtingumas dėl priežasčių, susijusių su alkoholio vartojimu;
- Šeimos medicinos paslaugas teikiančių gydytojų, skaičius 10 000 gyventojų;
- Kūdikių (vaikų iki 1 m. amžiaus) mirtingumas 1 000 gyvų gimusių kūdikių;
- Tikslinės populiacijos dalis (proc.), dalyvavusieji vaikų krūminių dantų dengimo silantinėmis medžiagomis programoje;
- Mirtingumas nuo cerebrovaskulinių ligų (I60–I69) 100 000 gyventojų.

Du unifikuoti rodikliai (viešai tiekiamo geriamojo vandens prieinamumas vartotojams, nuotekų tvarkymo paslaugų prieinamumas vartotojams) nėra lyginami su Lietuvos vidurkiu.

Penki unifikuoti rodikliai (mokyklinio amžiaus vaikų, nesimokančių mokyklose, skaičius, kūdikių, išimtinai žindytų iki 6 mėn. amžiaus, skaičius, slaugytojų, tenkančių vienam gydytojui, skaičius ir šeimos medicinos paslaugas teikiančių gydytojų, skaičius, nusikalstamos veikos, susijusios su disponavimu narkotinėmis medžiagomis ir jų kontrabanda (nusikaltimai)) nevertinami, kadangi rengiant ataskaitą už 2020 m., duomenys nebuvo pateikti oficialiojoje statistikoje.

Likusieji 19 unifikuotų rodiklių patenka į grupę savivaldybių, kurių situacija yra patenkinama, lyginant su šalies vidurkiu (geltonoji zona).

III SKYRIUS SPECIALIOJI DALIS ATRINKTŲ RODIKLIŲ DETALI ANALIZĖ IR INTERPRETAVIMAS

Remdamiesi profilio rodiklių aptarimu, iš jų detaliai analizei ir interpretavimui kaip prioritetines problemas pasirinkome šiuos rodiklius:

- Ilgalaikio nedarbo lygis;
- Socialinės pašalpos gavėjų skaičius;
- Mirtingumas dėl nukritimo.

Ilgalaikio nedarbo lygis – tai bedarbystė, trunkanti ilgiau nei metus, parodanti darbo jėgos procentą nuo visų galinčių dirbti asmenų. Ilgalaikis nedarbas – vienas iš socialinių ekonominių poveikio sveikatai veiksnių, kuris turi įtaką fizinei ir psichinei sveikatai.

Kalvarijos savivaldybėje 2020 m. ilgalaikio nedarbo rodiklis siekė 5,7/100 darbingo amžiaus gyv., o šalies vidurkis atitinkamu laikotarpiu buvo 2,6/100 darbingo amžiaus gyv. Pagal šį rodiklį Kalvarijos savivaldybė patenka tarp 12 savivaldybių, kuriose situacija prasčiausia lyginant su šalies vidurkiu ir santykis su Lietuvos vidurkiu yra 2,19 (žr. 1 lentelę).

1 lentelė. Ilgalaikio nedarbo lygis (Šaltinis. Lietuvos darbo birža).

Ilgalaikio nedarbo lygis 100 darbingo amžiaus gyv.	Savivaldybės duomenys	Lietuvos vidurkis	Mažiausi rodiklio duomenys	Didžiausi rodiklio duomenys	Santykis savivaldybė/ Lietuva
2017 m.	6,7	2,1	0,3	8,2	3,19
2018 m.	6,8	2,2	0,3	8,5	3,09
2019 m.	5,8	1,9	0,3	6,4	3,05
2020 m.	5,7	2,6	0,7	6,6	2,19

Kalvarijos savivaldybės 2020 m. socialinės pašalpos gavėjų rodiklis siekė 65,3/1000 gyv., o šalies vidurkis atitinkamu laikotarpiu buvo 20,1/1000 gyv. Pagal šį rodiklį Kalvarijos savivaldybė patenka tarp 12 savivaldybių, kuriose situacija yra prasčiausia ir santykis su Lietuvos vidurkiu yra 3,25 (žr. 2 lentelę).

2 lentelė. Socialinės pašalpos gavėjų skaičius (Šaltinis. Lietuvos statistikos departamentas).

Socialinės pašalpos gavėjų skaičius 1000 gyventojų	Savivaldybės duomenys	Lietuvos vidurkis	Mažiausi rodiklio duomenys	Didžiausi rodiklio duomenys	Santykis savivaldybė/ Lietuva
2017 m.	88,3	26,4	2,8	88,3	3,34
2018 m.	91,4	25,4	3,0	91,4	3,60
2019 m.	81,9	23,1	1,7	81,9	3,55
2020 m.	65,3	20,1	2,0	65,3	3,25

Kalvarijos savivaldybės 2020 m. mirtingumo rodiklis dėl nukritimo siekė 39,72/100 000 gyv. (4 mirties atvejai), o šalies vidurkis atitinkamu laikotarpiu buvo 17,7/100 000 gyv. Pagal šį rodiklį Kalvarijos savivaldybė patenka tarp 12 savivaldybių, kuriose situacija yra prasčiausia lyginant su šalies vidurkiu ir santykis su Lietuvos vidurkiu yra 2,11 (žr. 3 lentelę).

Analizuojant mirtingumo rodiklį dėl nukritimų pagal gyvenamąją vietą, 2020 m. mirties atvejai pasiskirstė vienodai, o analizuojant pagal amžių, pastebėta, kad visi mirties atvejai buvo registruojami vyresniems nei 65 m. amžiaus asmenims.

2020 m. visi mirties atvejai buvo dėl griuvimų lygioje vietoje paslydus, einant ar užkliuvus.

3 lentelė. Mirtingumas dėl nukritimo.

Mirtingumas dėl nukritimo (W00–W19) 100 000 gyventojų	Savivaldybės duomenys	Lietuvos vidurkis	Mažiausi rodiklio duomenys	Didžiausi rodiklio duomenys	Santykis savivaldybė/ Lietuva
2017 m.	27,5	15,0	0,0	71,2	1,83
2018 m.	28,3	16,1	0,0	38,1	1,76
2019 m.	48,5	15,5	0,0	73,3	3,13
2020 m.	39,7	17,7	0,0	84,0	2,24

IV SKYRIUS

KALVARIJOS SAVIVALDYBĖS MOKINIŲ GYVENSENOS TYRIMO REZULTATAI 2020 M.

Įgyvendinant Lietuvos Respublikos sveikatos apsaugos ministro 2003 m. rugpjūčio 11 d. įsakymu Nr. V-488 „Dėl bendrųjų savivaldybių visuomenės sveikatos stebėsenos nuostatų patvirtinimo“ patvirtintų Bendrųjų savivaldybių visuomenės sveikatos stebėsenos nuostatų 8.3 punktą bei pagal Higienos instituto parengtą metodiką ir standartizuotus klausimynus, 2020 m. buvo vykdytas vaikų gyvenamos tyrimas. Tyrime dalyvavo 240 Kalvarijos savivaldybės 5-ų, 7-ų ir 9-ų (I-ų gimnazijos) klasių mokinių.

Įvertinus gautus tyrimo rezultatus galima teigti, kad 89,1 procento mokyklinio amžiaus vaikų savo sveikatą vertina kaip gerą ar labai gerą (žr. 2 lentelę).

Pagal Pasaulio sveikatos organizacijos rekomendacijas, vaikai iki 17 m. turėtų būti fiziškai aktyvūs bent 60 min. per dieną. Gauti tyrimo rezultatai parodė, kad Kalvarijos savivaldybėje mokyklinio amžiaus vaikų, sportuojančių bent 60 minučių buvo 12,9 procento (žr. 2 lentelę).

Mityba buvo vertinta maisto produktų vartojimo dažnio nustatymo metodu. Vaisius kiekvieną dieną valgo 37,1 procento Kalvarijos savivaldybėje mokyklinio amžiaus vaikų, o daržoves 36,6 procento vaikų. Tenka konstatuoti, kad mūsų šalies, tarp jų ir Kalvarijos savivaldybės mokiniai, vaisių ir daržovių valgo nepakankamai – tik kas trečias–ketvirtas mokinys jų valgo kasdien (žr. 2 lentelę).

Kalvarijos savivaldybėje mokyklinio amžiaus vaikų, kurie per paskutines 30 dienų bent kartą rūkė tabako gaminius arba elektronines cigaretes, atitinkamai buvo 7,2 procento ir 11,7 procento (žr. 2 lentelę).

Analizuojant mokyklinio amžiaus vaikų, kurie per paskutines 30 dienų bent kartą vartojo alkoholinius gėrimus skaičių, nustatyta, kad Kalvarijos savivaldybės mokyklinio amžiaus vaikai 0,8 procento tai daro dažniau nei Lietuvos vidurkis (žr. 2 lentelę).

Kalvarijos savivaldybėje mokyklinio amžiaus vaikų, kurie per paskutines 30 dienų bent kartą vartojo kanapes („žolę“, marihuaną, hašišą) buvo 4,4 procento (žr. 2 lentelę).

2 lentelė. Mokyklinio amžiaus vaikų gyvensenos rodikliai

	Kalvarijos savivaldybė	Lietuvos Respublika
Mokyklinio amžiaus vaikų, kurie savo sveikatą vertina kaip gerą ar labai gerą, dalis (proc.)	89,1	79,8
Mokyklinio amžiaus vaikų, kurie kasdien, ne pamokų metu, mankština ar sportuoja bent 60 minučių, dalis (proc.)	12,9	13,6
Mokyklinio amžiaus vaikų, kurie bent kartą per dieną valgo vaisius (neskaitant sulčių), dalis (proc.)	37,1	34,7
Mokyklinio amžiaus vaikų, kurie bent kartą per dieną valgo daržoves (neskaitant bulvių), dalis (proc.)	36,6	32,3
Mokyklinio amžiaus vaikų, kurie per paskutines 30 dienų bent kartą rūkė tabako gaminius, dalis (proc.)	7,2	7,0
Mokyklinio amžiaus vaikų, kurie per paskutines 30 dienų bent kartą rūkė elektronines cigaretes ar naudojo panašius elektroninius įtaisus rūkymui, dalis (proc.)	11,7	12,2
Mokyklinio amžiaus vaikų, kurie per paskutines 30 dienų bent kartą vartojo alkoholinius gėrimus, dalis (proc.)	11,4	10,6
Mokyklinio amžiaus vaikų, kurie bent kartą per savo gyvenimą vartojo kanapes („žolę“, marihuaną, hašišą), dalis (proc.)	4,4	3,2

V SKYRIUS IŠVADOS

Kalvarijos savivaldybėje keturiolika unifikuotų rodiklių (2019 m. buvo 4, 2018 m. buvo 2, 2017 m. buvo 8, 2016 m. buvo 11, 2015 m. buvo 12, 2014 m. buvo 11 rodikliai) patenka į grupę savivaldybių, kurių situacija yra geriausia lyginant su šalies vidurkiu (žalioji zona)

Keturiolika unifikuotų rodiklių (2019 m. buvo 15, 2018 m. buvo 8, 2017 m. buvo 13, 2016 m. buvo 5, 2015 m. buvo 11, 2014 m. buvo 13 rodikliai) patenka į grupę savivaldybių, kurių situacija yra prasčiausia lyginant su šalies vidurkiu (raudonoji zona)

Likusiųjų 19 unifikuotų rodiklių patenka į grupę savivaldybių, kurių situacija yra patenkinama, lyginant su šalies vidurkiu (geltonoji zona).

VI SKYRIUS REKOMENDACIJOS

- Siekiant geresnės Kalvarijos savivaldybės gyventojų sveikatos būklės, būtina plėtoti sveikatinimo veiklas visose amžiaus grupėse.
- Būtina kelti visų sektorių specialistų, dalyvaujančių sveikatinimo veikloje, kvalifikaciją sveikatos stiprinimo klausimais.

- Vykdyti pozityvios socialinės reklamos ir mokslu pagrįstos informacijos sklaidą per visuomenės informavimo priemones.
 - Didinti gyventojų sveikatos raštingumą (suteikti galimybes dalyvauti seminaruose, konsultuotis su sveikatos priežiūros specialistais sveikatos stiprinimo ir gerinimo klausimais).
 - Skatinti gyventojus įsitraukti į sveikatą palaikančios aplinkos kūrimą bendruomenėse ir didinti nepakantumą sveikatą žalojantiems veiksniams.
 - Kurti naujas darbo vietas siekiant mažinti nedarbo lygį ir socialinių išmokų poreikį.
 - Taikyti priemones, skatinančias jaunų žmonių skaičiaus didėjimą savivaldybėje.
-

Kalvarijos savivaldybės visuomenės sveikatos stebėsenos 2020 metų ataskaitos priedas

Pirmame lentelės stulpelyje pateikiami visuomenės sveikatos stebėsenos rodikliai, suskirstyti pagal Lietuvos sveikatos strategijos numatomus įgyvendinti tikslus. Antrame stulpelyje pateikiama savivaldybės rodiklio reikšmė, trečiame stulpelyje – Lietuvos rodiklio reikšmė, ketvirtame – mažiausia reikšmė tarp visų savivaldybių, penktame – didžiausia reikšmė tarp visų savivaldybių, šeštame – savivaldybės rodiklio interpretavimas (reikšmės savivaldybėje santykis su Lietuvos vidurkio reikšme ir savivaldybės rodiklio vietos tarp visų savivaldybių pavaizdavimas pagal „šviesoforo“ principą).

Kalvarijos savivaldybės gyventojų sveikatos ar su sveikata susijusių rodiklių profilis

Eil. Nr.	Rodiklis	Savivaldybės rodiklis		Lietuvos rodiklis	Mažiausia reikšmė	Didžiausia reikšmė	Santykis: savivaldybė/Lietuva	
	1	2		3	4	5	6	
		2019 m.	2020 m.				2019 m.	2020 m.
Strateginis tikslas – pasiekti, kad 2025 metais šalies gyventojai būtų sveikesni ir gyventų ilgiau, pagerėtų gyventojų sveikata ir sumažėtų sveikatos netolygumai								
1.	Vidutinė tikėtina gyvenimo trukmė (m.)	73,19	70,6	75,1	70,5	80,7	0,96	0,94
2.	Išvengiamas mirtingumas (proc.)	28,2	27,3	28,5	21,3	38,9	0,89	0,96
1 TIKSLAS. Sukurti saugesnę socialinę aplinką, mažinti sveikatos netolygumus ir socialinę atskirtį								
1.1. Sumažinti skurdo lygį ir nedarbą								
1.1.1.	Mirtingumas dėl savižudybių (X60–X84) 100 000 gyventojų	34,5	19,9	21,7	0,0	71,2	1,47	0,92
1.1.2.	Standartizuotas mirtingumas dėl savižudybių (X60–X84) 100 000 gyventojų	30,4	22,3	21,1	0,0	70,1	1,32	1,06
1.1.3.	Bandymų žudyti skaičius (X60–X64, X66–X84) 100 000 gyventojų	25,1	9,9	31,4	0,0	64,7	0,68	0,32
1.1.4.	Mokyklinio amžiaus vaikų, nesimokančių mokyklose, skaičius 1 000 gyventojų	54,0	-	-	-	-	0,79	-
1.1.5.	Ilgalaikio nedarbo lygis (proc.)	6,4	5,7	2,6	0,7	6,6	3,36	2,19
1.1.6.	Gyventojų skaičiaus pokytis 1 000 gyventojų	-27,6	-23,2	0,6	-26,8	41,1	-27,6	-38,67
1.2. Sumažinti socialinę ekonominę gyventojų diferenciaciją šalies ir bendruomenių lygmeniu								
1.2.1.	Mirtingumas dėl išorinių priežasčių (V01–Y98) 100 000 gyventojų	135,0	129,1	89,7	24,7	259,1	1,58	1,44
1.2.2.	Standartizuotas mirtingumas dėl išorinių priežasčių (V01–Y98) 100 000 gyventojų	134,6	112,1	87,0	23,5	210,6	1,61	1,29
1.2.3.	Mokinių, gaunančių nemokamą maitinimą mokyklose, skaičius 1 000 gyventojų	318,1	352,0	216,1	70,2	446,8	2,17	1,63
1.2.4.	Socialinės pašalpos gavėjų skaičius 1 000 gyventojų	87,2	65,3	20,1	2,0	65,3	3,77	3,25
1.2.5.	Sergamumas tuberkulioze (A15–A19) 100 000 gyventojų	59,7	2,0	2,1	0,0	8,3	1,91	0,95
2.1. Kurti saugias darbo ir sveikas buitines sąlygas, didinti prekių ir paslaugų vartotojų saugumą								
2.1.1.	Asmenų, žuvusių ar sunkiai sužalotų dėl nelaimingų atsitikimų darbe, skaičius 10 000 darbingo amžiaus gyventojų	1,0	0,0	1,0	0,0	3,5	1,07	0,00
2.1.2.	Susižalojimo dėl nukritimo atvejų skaičius (W00–W19) 65+ m. amžiaus grupėje 10 000 gyventojų	155,4	126,3	123,1	41,1	167,4	1,07	1,03

2.1.3.	Darbingo amžiaus asmenų, pirmą kartą pripažintų neįgaliais, skaičius 10 000 gyventojų	84,9	72,0	52,7	37,7	120,8	1,4	1,37
2.1.4.	Sergamumas žarnyno infekcinėmis ligomis (A00–A08) 10 000 gyventojų	87,2	0,0	9,2	0,0	27,7	8,55	0,00
2.2. Kurti palankias sąlygas saugiai leisti laisvalaikį								
2.2.1.	Mirtingumas dėl atsitiktinio paskendimo (W65–W74) 100 000 gyventojų	6,3	9,9	5,0	0,0	27,9	1,28	1,98
2.2.2.	Standartizuotas mirtingumas dėl atsitiktinio paskendimo (W65–W74) 100 000 gyventojų	7,9	8,8	4,9	0,0	23,5	1,65	1,80
2.2.3.	Mirtingumas dėl nukritimo (W00–W19) 100 000 gyventojų	34,5	39,7	17,7	0,0	84,0	2,23	2,24
2.2.4.	Standartizuotas mirtingumas dėl nukritimo (W00–W19) 100 000 gyventojų	31,3	24,2	17,1	0,0	59,8	2,06	1,42
2.3. Mažinti avaringumą ir traumų kelių eismo įvykiuose skaičių								
2.3.1.	Mirtingumas dėl transporto įvykių (V00–V99) 100 000 gyventojų	22,0	19,9	7,7	0,0	27,9	2,87	2,58
2.3.2.	Standartizuotas mirtingumas dėl transporto įvykių (V00–V99) 100 000 gyventojų	24,6	17,1	7,6	0,0	29,4	3,24	2,25
2.3.3.	Pėsčiųjų mirtingumas dėl transporto įvykių (V00–V09) 100 000 gyventojų	0,0	0,0	2,2	0,0	11,5	0,00	0,00
2.3.4.	Transporto įvykiuose patirtų traumų (V00–V99) skaičius 100 000 gyventojų	59,7	3,0	6,2	0,0	13,8	0,89	0,48
2.4. Mažinti oro, vandens ir dirvožemio užterštumą, triukšmą								
2.4.1.	Į atmosferą iš stacionarių taršos šaltinių išmestų teršalų kiekis (kg), tenkantis 1 kvadratiniam kilometrui	311	124,0	896,0	16,0	29239,0	0,32	0,14
2.4.2.	Viešai tiekiamo geriamojo vandens prieinamumas vartotojams, proc.	56,1	56,4	-	-	-	-	-
2.4.3.	Nuotekų tvarkymo paslaugų prieinamumas vartotojams, proc.	51,2	51,5	-	-	-	-	-
3 TIKSLAS Formuoti sveiką gyvenseną ir jos kultūrą								
3.1. Sumažinti alkoholinių gėrimų, tabako vartojimą, neteisėtą narkotinių ir psichotropinių medžiagų vartojimą ir prieinamumą								
3.1.1.	Mirtingumas dėl prižasčių, susijusių su narkotikų vartojimu	0,0	0,0	2,2	0,0	11,0	0,00	0,0
3.1.2.	Standartizuotas mirtingumas dėl prižasčių, susijusių su narkotikų vartojimu, 100 000 gyventojų	0,0	0,0	2,3	0,0	17,7	0,00	0,0
3.1.3.	Mirtingumas dėl prižasčių, susijusių su alkoholio vartojimu	9,4	69,5	21,8	0,0	69,5	0,49	3,19
3.1.4.	Standartizuotas mirtingumas dėl prižasčių, susijusių su alkoholio vartojimu, 100 000 gyventojų	9,7	71,4	20,9	0,0	71,4	0,52	3,42
3.1.5.	Nusikalstamos veikos, susijusios su disponavimu narkotinėmis medžiagomis ir jų kontrabanda (nusikaltimai)	160,2	-	-	-	-	2,16	-
3.1.6.	Gyventojų skaičius, tenkantis vienai licencijai verstis mažmenine prekyba tabako gaminiais	206,3	201,4	199,8	71,5	380,6	1,04	1,01
3.1.7.	Gyventojų skaičius, tenkantis vienai licencijai verstis mažmenine prekyba alkoholiniais gaminiais	237,6	223,8	172,6	43,2	345,5	1,39	1,30
3.2. Skatinti sveikos mitybos įpročius								
3.2.1.	Kūdikių, išimtinai žindytų iki 6 mėn. amžiaus, skaičius (proc.)	24,2	-	-	-	-	0,64	-
4. Užtikrinti kokybišką ir efektyvią sveikatos priežiūrą, orientuotą į gyventojų poreikius								
4.1. Užtikrinti sveikatos sistemos tvarumą ir kokybę, plėtojant sveikatos technologijas, kurių efektyvumas pagrįstas mokslo įrodymais								
4.1.1.	Išvengiamų hospitalizacijų skaičius 1 000 gyventojų	42,9	24,3	21,1	7,8	38,1	1,37	1,15
4.1.2.	Išvengiamų hospitalizacijų dėl diabeto ir jo komplikacijų, skaičius 1 000 gyventojų	6,1	4,2	5,2	1,7	8,6	0,87	0,81
4.2. Plėtoti sveikatos infrastruktūrą ir gerinti sveikatos priežiūros paslaugų kokybę, saugą, prieinamumą ir į pacientą orientuotą sveikatos priežiūrą								
4.2.1.	Slaugytojų, tenkančių vienam gydytojui, skaičius	3,0	-	-	-	-	1,45	-
4.2.2.	Šeimos medicinos paslaugas teikiančių gydytojų, skaičius 10 000 gyventojų	5,2	-	-	-	-	0,72	-
4.2.3.	Apsilankymų pas gydytojus skaičius, tenkantis vienam gyventojui	8,6	7,6	8,0	5,8	10,1	0,90	0,95

4.2.4.	Sergamumas (nauji atvejai) vaistams atsparia tuberkulioze 100 000 gyventojų	3,1	0,0	0,4	0,0	2,4	1,91	0,00
4.2.5.	Sergamumas ŽIV (B20–B24) ir lytiškai plintančiomis ligomis (A50–A64) 10 000 gyventojų	1,3	0,0	1,5	0,0	4,2	0,61	0,00
4.3. Pagerinti motinos ir vaiko sveikatą								
4.3.1.	Kūdikių (vaikų iki 1 m. amžiaus) mirtingumas 1 000 gyvų gimusių kūdikių	6,1	11,8	2,8	0,0	18,8	1,87	4,21
4.3.2.	2 metų amžiaus vaikų MMR1 (tymų, epideminio parotito, raudonukės vakcina 1 dozė) skiepijimo apimtys	96,0	94,1	90,1	80,1	100,0	1,04	1,04
4.3.3.	1 metų amžiaus vaikų DTP3 (difterijos, stabligės, kokliušo vakcina 3 dozės) skiepijimo apimtys	93,6	96,3	91,3	49,2	100,0	1,02	1,05
4.3.4.	Tikslinės populiacijos dalis (proc.), dalyvavusieji vaikų krūminių dantų dengimo silantinėmis medžiagomis programoje	13,4	3,5	9,7	0,9	37,8	0,90	0,36
4.3.5.	Vaikų, neturinčių ėduonies pažeistų, plombuotų ir išrautų dantų, skaičius (proc.)	21,7	22,1	21,1	7,4	33,5	1,08	1,05
4.3.6.	Paauglių (15–17 m.) gimdymų skaičius 100 000 gyventojų	6,7	5,6	2,9	0,0	15,0	1,73	1,93
4.4. Stiprinti lėtinių neinfekcinių ligų prevenciją ir kontrolę								
4.4.1	Mirtingumas nuo kraujotakos sistemos ligų (I00–I99) 100 000 gyventojų	1008,1	1102,3	820,8	362,5	1563,7	1,35	1,34
4.4.2.	Standartizuotas mirtingumo nuo kraujotakos sistemos ligų rodiklis (I00–I99) 100 000 gyventojų	925,2	1097,3	795,2	577,5	1219,3	1,26	1,38
4.4.3.	Mirtingumas nuo piktybinių navikų (C00–C97) 100 000 gyventojų	373,7	317,8	293,7	200,4	470,9	1,30	1,08
4.4.4.	Standartizuotas mirtingumo nuo piktybinių navikų rodiklis (C00–C96) 100 000 gyventojų	361,5	320,0	278,2	215,6	359,7	1,32	1,15
4.4.5.	Mirtingumas nuo cerebrovaskulinių ligų (I60–I69) 100 000 gyventojų	273,2	248,3	187,0	27,9	562,8	1,55	1,33
4.4.6.	Standartizuotas mirtingumo nuo cerebrovaskulinių ligų rodiklis (I60–I69) 100 000 gyventojų	251,1	248,9	179,2	49,4	446,1	1,46	1,39
4.4.7.	Sergamumas II tipo cukriniu diabetu (E11) 10 000 gyventojų	55,3	46,7	50,4	22,1	99,6	0,90	0,93
4.4.8.	Tikslinės populiacijos dalis (proc.), dalyvavusiosios atrankinės mamografinės patikros dėl krūties vėžio programoje, apmokamoje iš Privalomojo sveikatos draudimo biudžeto lėšų	34,5	42,5	45,7	15,2	57,4	0,65	0,93
4.4.9.	Tikslinės populiacijos dalis (proc.), dalyvavusiosios gimdos kaklelio piktybinių navikų prevencinių priemonių programoje, apmokamoje iš Privalomojo sveikatos draudimo biudžeto lėšų	51,4	55,2	52,1	28,1	74,7	0,91	1,06
4.4.10.	Tikslinės populiacijos dalis (proc.), dalyvavusieji storosios žarnos vėžio ankstyvosios diagnostikos programoje, apmokamoje iš Privalomojo sveikatos draudimo biudžeto lėšų	46,6	53,0	48,3	21,7	65,4	0,83	1,10
4.4.11.	Tikslinės populiacijos dalis (proc.), dalyvavusieji asmenų, priskirtinų širdies ir kraujagyslių ligų didelės rizikos grupei, atrankos ir prevencijos priemonių programoje, apmokamoje iš Privalomojo sveikatos draudimo biudžeto lėšų	51,3	42,6	35,6	15,1	58,8	1,06	1,20

DETALŪS METADUOMENYS	
Dokumento sudarytojas (-ai)	Kalvarijos savivaldybės administracija
Dokumento pavadinimas (antraštė)	DĖL KALVARIJOS SAVIVALDYBĖS VISUOMENĖS SVEIKATOS STEBĖSENOS 2020 METŲ ATASKAITOS PATEIKIMO
Dokumento registracijos data ir numeris	2022-02-21 Nr. IS-385 (4.6 E)
Dokumento gavimo data ir dokumento gavimo registracijos numeris	-
Dokumento specifikacijos identifikavimo žymuo	ADOC-V1.0
Parašo paskirtis	Pasirašymas
Parašą sukūrusio asmens vardas, pavardė ir pareigos	Karolis Babeckas Direktorius pavaduotojas
Parašo sukūrimo data ir laikas	2022-02-18 15:38
Parašo formatas	Einamojo galiojimo (XAdES-EPES)
Laiko žymoje nurodytas laikas	
Informacija apie sertifikavimo paslaugų teikėją	EID-SK 2016
Sertifikato galiojimo laikas	2021-04-07 12:32 - 2026-04-06 23:59
Parašo paskirtis	Registravimas
Parašą sukūrusio asmens vardas, pavardė ir pareigos	Vilma Skilandienė Vyriausioji specialistė
Parašo sukūrimo data ir laikas	2022-02-21 10:16
Parašo formatas	Einamojo galiojimo (XAdES-EPES)
Laiko žymoje nurodytas laikas	
Informacija apie sertifikavimo paslaugų teikėją	ADIC CA-A
Sertifikato galiojimo laikas	2021-05-25 09:44 - 2024-05-24 09:44
Informacija apie būdus, naudotus metaduomenų vientisumui užtikrinti	-
Pagrindinio dokumento priedų skaičius	1
Pagrindinio dokumento pridedamų dokumentų skaičius	0
Pridedamo dokumento sudarytojas (-ai)	-
Pridedamo dokumento pavadinimas (antraštė)	Kalvarijos savivaldybės stebėsenos ataskaita.docx
Pridedamo dokumento registracijos data ir numeris	-
Programinės įrangos, kuria naudojantis sudarytas elektroninis dokumentas, pavadinimas	Elpako v.20220107.2
Informacija apie elektroninio dokumento ir elektroninio (-ių) parašo (-ų) tikrinimą (tikrinimo data)	Tikrinant dokumentą nenustatyta jokių klaidų (2022-02-21)
Elektroninio dokumento nuorašo atspausdinimo data ir ją atspausdinęs darbuotojas	2022-02-21 nuorašą suformavo Dalia Paurienė (HI)
Paieškos nuoroda	-
Papildomi metaduomenys	-